



# Lokalna Strategia Rozwoju

na lata 2009 – 2015

dla

Lokalne Grupy Działania „Nad Czarną i Pilicą”

Obszar gmin:

Fałków, Krasocin, Łopuszno, Radoszyce, Słupia



Radoszyce, wrzesień 2008

## Spis Treści

Wstęp.....	4
1. Charakterystyka „Lokalnej Grupy Działania – Nad Czarną i Pilicą” jako jednostki odpowiedzialnej za realizację Lokalnej Strategii Rozwoju.....	5
1.1 Nazwa i status prawny LGD oraz data wpisu do Krajowego Rejestru Sądowego i numer w tym rejestrze .....	5
1.2 Opis procesu budowania partnerstwa.....	5
1.3 Cele, organy statutowe oraz zasady działania LGD.....	7
1.4 Struktura Rady oraz zasady i procedury funkcjonowania LGD i organu decyzyjnego .....	9
1.5 Charakterystyka członków LGD oraz sposób rozszerzenia /zmiany składu LGD.....	10
1.6 Określenie procedury naboru pracowników oraz warunków funkcjonowania biura „LGD – Nad Czarną i Pilicą” .....	11
1.7 Kwalifikacje i doświadczenie osób wchodzących w skład organu Decyzyjnego.....	14
1.8 Doświadczenie LGD i członków LGD albo jej partnerów w realizacji Operacji.....	15
2. Opis obszaru objętego LSR wraz z uzasadnieniem jego wewnętrznej spójności.....	16
2.1 Wykaz gmin wchodzących w skład LGD wraz z uzasadnieniem jego wewnętrznej spójności.....	16
2.2 Charakterystyka poszczególnych gmin.....	18
2.3 Spójność geograficzna i środowiskowa.....	28
2.4 Uwarunkowania historyczno- kulturowe.....	30
2.5 Potencjał demograficzny i gospodarczy, charakterystyka ludności zamieszkującej obszar objęty Strategią.....	32
3. Analiza SWOT dla obszaru objętego Lokalną Strategią Rozwoju, wnioski wynikające z przeprowadzonej analizy.....	36
4. Określenie celów ogólnych i szczegółowych LSR oraz wskazanie planowanych przedsięwzięć służących osiągnięciu poszczególnych celów szczegółowych, w ramach których będą realizowane operacje zwanych dalej „ przedsięwzięciami” .....	40
5. Określenie misji LGD.....	45
6. Wykazanie spójności specyfiki obszaru z celami LSR.....	45
7. Uzasadnienie podejścia zintegrowanego dla przedsięwzięć planowanych w ramach LSR.....	48
8. Uzasadnienie podejścia innowacyjnego dla przedsięwzięć planowanych w ramach LSR.....	49

9. Określenie procedury wyboru operacji przez LGD, oceny zgodności operacji z LSR i oceny operacji wg lokalnych kryteriów wyboru, procedury odwołania od rozstrzygnięć organu decyzyjnego LGD w sprawie wyboru operacji .....	50
10. Określenie budżetu dla każdego roku jej realizacji.....	51
11. Opis procesu przygotowania i konsultowania LSR.....	54
12. Opis procesu wdrażania i aktualizacji LSR.....	56
13. Zasady i sposób dokonywania oceny (ewaluacji) własnej.....	57
14. Określenie powiązań LSR z innymi dokumentami planistycznymi związanymi z obszarem objętym LSR.....	58
15. Wskazanie planowanych działań, przedsięwzięć lub operacji realizowanych przez LGD w ramach innych programów wdrażanych na obszarze objętym LSR.....	59
16. Przewidywany wpływ realizacji LSR na rozwój regionu i obszarów wiejskich.....	60
17. Informacja o dołączonych do LSR załącznikach.....	61

## Wstęp

Lokalna Strategia Rozwoju została opracowana przez członków Lokalnej Grupy Działania „Nad Czarną i Pilicą”. Lokalna Grupa Działania obejmuje obszar pięciu gmin położonych w województwie świętokrzyskim: Fałków, Krasocin, Łopuszno, Radoszyce, Słupia. Obszar ten jest spójny terytorialnie, łączą go tradycje historyczne, kulturowe, przyrodnicze oraz pomysły na rozwój i chęć współpracy.

Podczas tworzenia Lokalnej Strategii Rozwoju czynny udział brali członkowie Stowarzyszenia LGD - „Nad Czarną i Pilicą”. W czasie prac nad LSR przeprowadzono konsultacje społeczne (m. in. ankiety wśród mieszkańców obszaru LGD) jak również spotkania z poszczególnymi grupami zawodowymi (nauczyciele, rolnicy, przedsiębiorcy, urzędnicy), co potwierdza, że Lokalna Strategia Rozwoju jest adekwatna do istniejącej sytuacji, a działania, które przewiduje przyniosą w przyszłości oczekiwane efekty. Lokalna Strategia Rozwoju została opracowana na lata 2007 – 2013. Przyjęty przedział czasowy wynika przede wszystkim z koniecznej do zachowania zgodności z innymi dokumentami planistycznymi i strategicznymi na poziomie województwa i całego kraju. LGD - „Nad Czarną i Pilicą” skupia się w LSR na 4 obszarach priorytetowych. Wybór, którego dokonano wynika z różnorodnych uwarunkowań obszaru. Cele strategiczne i operacyjne, są poparte wynikami wielopłaszczyznowych konsultacji społecznych, dyskusji oraz przeprowadzoną analizą SWOT. Przy projekcie współpracowali ze sobą osoby z sektora publicznego, społecznego i gospodarczego co świadczy o spójności dokumentu. Sam proces tworzenia Lokalnej Strategii Rozwoju miał charakter kompleksowy. Obejmował m. in. konsultacje społeczne, dyskusje, debaty. W czasie spotkań każdy z obecnych mógł wypowiedzieć się na dany temat, brano pod uwagę głos każdego mieszkańca regionu.

Lokalna Strategia Rozwoju obszaru Lokalnej Grupy Działania - „Nad Czarną i Pilicą” została przyjęta do realizacji uchwałą Walnego Zebrania Członków na Zebraniu w dniu 07.01.2009 r.

## **1.Charakterystyka Lokalnej Grupy Działania „Nad Czarną i Pilicą” jako jednostki odpowiedzialnej za realizację strategii**

### **1.1 Nazwa i status prawny LGD oraz data wpisu do Krajowego Rejestru Sądowego i numer w tym rejestrze**

Lokalna Grupa Działania „Nad Czarną i Pilicą” została powołana na obszarze pięciu gmin: Radoszyce, Słupia, Krasocin, Łopuszno, Fałków leżących w województwie Świętokrzyskim. Stowarzyszenie LGD „Nad Czarną i Pilicą” z siedzibą w Radoszycach, ul. Żeromskiego 28 , 26-230 Radoszyce, zostało utworzone poprzez podjęcie przez Członków Walnego Zebrania stosownej uchwały w dniu 15.10.2007 r. Stowarzyszenie LGD „Nad Czarną i Pilicą” została zarejestrowana w dniu 09.04.2008 r. i otrzymała numer KRS: 0000256130, REGON: 260236988

### **1.2. Opis procesu budowania partnerstwa**

Punktem wyjścia do opisu procesu budowania partnerstwa w Lokalnej Grupie Działania „Nad Czarną i Pilicą” jest powstanie Lokalnej Grupy Działania „LEADER Radoszyce”. Stowarzyszenie to zaistniało w ramach Sektorowego Programu Operacyjnego „Restrukturyzacja i modernizacja sektora żywnościowego oraz rozwój obszarów wiejskich (2004 – 2006)” Działania 2.7 Pilotażowy Program Leader +. LGD z Radoszyc jest inicjatorem działań powołujących „do życia” LGD „Nad Czarną i Pilicą”. W 2007 roku Zarząd LGD „LEADER” Radoszyce w osobach Pani Barbary Matysiak – Prezesa Zarządu LGD oraz Pana Radosława Chwaścińskiego – Zastępcy Prezesa Zarządu LGD „LEADER” Radoszyce zaprosili do rozmów na temat powołania nowego stowarzyszenia władze sąsiednich gmin tj. Fałków, Słupia, Łopuszno, Krasocin. Zdecydowano, iż warto wspólnie z innymi gminami wykorzystać potencjał historyczno-kulturowy i rekreacyjny regionu, w którym zamieszkują. Podjęto rozmowy na temat zapisów ówczesnego projektu ustawy o *wspieraniu rozwoju obszarów wiejskich z udziałem środków Europejskiego Funduszu Rolnego na rzecz Rozwoju Obszarów Wiejskich*. Efektem tych rozmów były wizyty Pana Radosława Chwaścińskiego na zebraniach zorganizowanych we wszystkich w/w gminach. Na spotkania zaproszono rolników, przedsiębiorców, urzędników, radnych, sołtysów, studentów, nauczycieli, przedstawicieli organizacji pozarządowych działających na danym

terenie, innymi słowy przedstawiciele wszystkich trzech sektorów: gospodarczego, społecznego i publicznego. Rozmawiano na temat potrzeby zorganizowania stowarzyszenia na podstawie „Ustawy o wspieraniu rozwoju obszarów wiejskich z udziałem środków Europejskiego Funduszu Rolnego na rzecz Rozwoju Obszarów Wiejskich” oraz Programu Rozwoju Obszarów Wiejskich na lata 2007-2013. Zebrania prowadził Pan Radosław Chwaściński. Po kilku miesiącach przekazywania informacji na temat Inicjatywy Leader prowadzonych poprzez między innymi organizacje zebrań, przygotowywanie artykułów do prasy gminnej itp. społeczność zamieszkująca w/w 5 gmin wyraziła chęć budowy stowarzyszenia skupiającego w swoich szeregach przedstawiciele trzech sektorów: społecznego, gospodarczego i publicznego. Zauważono, że powołanie stowarzyszenia poprzez Inicjatywę Leader może pomóc rozwiązać wiele problemów społecznych. Dodatkowo motywującym i aktywizującym różne grupy zawodowe był fakt, iż sami (uczestnicząc w Walnym Zebraniu Członków stowarzyszenia czy też pracach Zarządu a przede wszystkim Rady) będą mogli w sposób bezpośredni wpływać na rozwój swojego regionu. Bardzo aktywni w promowaniu powstania „nowego” stowarzyszenia byli przedstawiciele organizacji pozarządowych, którzy jako pierwsi wyrazili chęć wstąpienia w szeregi LGD.

Wobec powyższego w październiku 2007 roku na podstawie deklaracji przekazanych na spotkaniach w poszczególnych gminach Zarząd ówczesnej Lokalnej Grupy Działania LEADER Radoszyce zorganizował Walne Zebranie Członków Lokalnej Grupy Działania, aby poszerzyć zasięg stowarzyszenia o 4 kolejne gminy tj. Fałków, Słupia, Krasocin oraz Łopuszno. Dodatkowymi punktami Walnego Zebrania były: zmiana nazwy stowarzyszenia z LGD „LEADER” Radoszyce na LGD „Nad Czarną i Pilicą” oraz zmiana statutu, polegająca na dostosowaniu do zapisów „Ustawy o wspieraniu rozwoju obszarów wiejskich z udziałem środków Europejskiego Funduszu Rolnego na rzecz Rozwoju Obszarów Wiejskich”. Z zaproszenia na Walne Zebranie skorzystali przedstawiciele wszystkich pięciu gmin. Wśród nich byli reprezentacji trzech sektorów. Podjęto Uchwałę zmieniającą statut oraz skład osobowy organów stowarzyszenia. Powołano również czwarty organ stowarzyszenia – Radę. W struktury „nowego” stowarzyszenia wstąpili przedstawiciele:

- władzy samorządowej (Wójtowie wraz z pracownikami urzędów i jednostek podległych)
- przedsiębiorcy, rolnicy, członkowie Izby Rolniczej

- organizacje pozarządowe: GKS „Partyzant” Radoszyce, Towarzystwo Wspierania Rozwoju Gminy Radoszyce, Uczniowskie Kluby Sportowe, Stowarzyszenie na Rzecz Osób Niepełnosprawnych Intellektualnie i Ruchowo.

Następnie materiały z Walnego Zebrania Członków przekazano do biur Rad poszczególnych Gmin. Wszystkie Rady Gmin podjęły stosowne Uchwały o wstąpieniu do LGD „Nad Czarną i Pilicą” oraz wskazały swojego reprezentanta.

Wobec powyższego można przyjąć, iż 2007 rok był to czas poświęcony na budowaniu partnerstwa w Lokalnej Grupie Działania „Nad Czarną i Pilicą”

### **1.3 Cele, organy statutowe oraz zasady działania LGD**

Celem Stowarzyszenia jest działanie na rzecz rozwoju obszarów wiejskich, w tym między innymi:

1. Opracowanie i Realizację Lokalnej Strategii Rozwoju (LSR) w rozumieniu ustawy z dnia 7 marca 2007 r. o wspieraniu rozwoju obszarów wiejskich z udziałem środków Europejskiego Funduszu Rolnego na rzecz rozwoju obszarów wiejskich, przepisów wykonawczych do tej ustawy oraz przepisów Programu Rozwoju Obszarów Wiejskich 2007 -2013,
2. Podejmowanie inicjatyw i działań mających na celu pobudzenie aktywności społeczności lokalnych oraz ich czynny udział w opracowywaniu i realizacji LSR,
3. Upowszechnienie i wymianę informacji o inicjatywach związanych z aktywnością ludności na obszarach wiejskich położonych w obszarze działania LGD,
4. Propagowanie działań na rzecz LSR w obszarze działania LGD, pozyskiwanie partnerów i źródeł finansowania LSR, w tym Programów Pomocowych,
5. Promocja obszarów wiejskich położonych w obszarze działania LGD,
6. Udzielanie wsparcia mieszkańcom obszaru objętego LSR w zakresie przygotowania projektów i pozyskiwania środków na ich realizację, w tym z Programów Pomocowych.

Statutowymi organami Stowarzyszenia LGD „Nad Czarną i Pilicą” są:

1. Walne Zebranie Członków,

2. Rada,
3. Zarząd,
4. Komisja Rewizyjna.

Stowarzyszenie LGD realizuje swoje cele statutowe poprzez:

1. Opracowanie Lokalnej Strategii Rozwoju i przystąpienie do konkursu na jej realizację, organizowanego przez samorząd województwa,
2. Rozpowszechnianie założeń zatwierdzonej Lokalnej Strategii Rozwoju na obszarze działania LGD,
3. Prowadzenie bezpłatnego doradztwa w zakresie przygotowania projektów związanych z realizacją LSR,
4. Współpracę i wymianę doświadczeń z instytucjami publicznymi i organizacjami pozarządowymi działającymi w zakresie objętym celem LGD na poziomie krajowym i międzynarodowym,
5. Upowszechnianie informacji o warunkach i zasadach udzielania pomocy na realizację projektów przedkładanych przez wnioskodawców, kryteriach wyboru projektów oraz sposobie naboru wniosków o pomoc w ramach realizacji LSR
6. Informowanie za pomocą dostępnych środków przekazu, m.in. strona WWW, ogłoszenie w prasie lokalnej, o możliwości wystąpienia do LGD w sprawie wyboru projektu do realizacji LSR w ramach działania 4.1. – „Lokalne Strategie Rozwoju – poprawa jakości życia oraz różnicowanie działalności na obszarach wiejskich”,
7. Sprawdzanie zgodności projektów z założeniami LSR;
8. Dokonywanie wyboru projektów do finansowania z puli środków przyznanych LGD na realizację LSR w ramach działania 4.1.- „Lokalne Strategie Rozwoju – poprawa jakości życia oraz różnicowanie działalności na obszarach wiejskich”,
9. Organizowanie i finansowanie:
  - przedsięwzięć o charakterze informacyjnym lub szkoleniowym, w tym seminariów, szkoleń, konferencji i konkursów
  - imprez kulturalnych, takich jak festiwale, festyny, targi, pokazy i wystawy, służących zwłaszcza promocji regionu i jego tożsamości kulturowej;

- działalności promocyjnej, informacyjnej i poligraficznej, w tym: opracowywanie i druk broszur, folderów, plakatów, opracowywanie i rozpowszechnianie materiałów audiowizualnych, tworzenie stron internetowych, przygotowywanie i rozpowszechnianie innych materiałów o charakterze reklamowym lub promocyjnym.

10. Prowadzenie innych działań przewidzianych dla LGD w przepisach PROW.

Szczegółowe zasady i procedury funkcjonowania LGD określa statut Stowarzyszenia.

#### **1.4 Struktura Rady oraz zasady i procedury funkcjonowania LGD i organu decyzyjnego**

Organem decyzyjnym Stowarzyszenia jest jego Rada. W skład Rady wchodzi przedstawiciele wszystkich trzech sektorów: społecznego, gospodarczego i publicznego, w proporcjach wynikających ze składu członków LGD. Rada składa się z od 5 do 10 członków, wybieranych i odwoływanych przez Walne Zebranie Członków spośród członków tego zebrania. Podczas Walnego Zebrania Członków LGD Nad Czarną i Pilicą w dniu 07.01.2009 r. zdecydowano, iż skład Rady będzie dziesięcioosobowy. Spośród członków LGD wybrano do Rady po dwóch przedstawicieli z każdej gminy wchodzącej w skład LGD Nad Czarną i Pilicą. Jeśli chodzi o skład i charakterystykę Rady to wygląda ona w sposób następujący: 3 przedstawicieli sektora publicznego, 3 przedstawicieli sektora gospodarczego oraz 4 przedstawicieli sektora społecznego. Więc, co najmniej połowę członków Rady stanowią partnerzy gospodarczy i społeczni oraz inne podmioty reprezentujące społeczeństwo obywatelskie, organizacje pozarządowe, w tym organizacje zajmujące się zagadnieniami z zakresu ochrony środowiska naturalnego, oraz podmioty odpowiedzialne za promowanie równości mężczyzn i kobiet. Rada działa na podstawie Regulaminu Pracy Rady, który określa, iż Rada spotyka się na posiedzeniach, na których przewodniczy Przewodniczący, a w przypadku jego nieobecności Wiceprzewodniczący Rady. Regulamin Pracy Rady jest załącznikiem do Uchwały Zarządu LGD Nad Czarną i Pilicą z dnia 13.01.2009 r.

Do wyłącznej kompetencji Rady należy wybór operacji, które mają być realizowane w ramach opracowanej przez LGD Lokalnej Strategii Rozwoju. Wybór tych operacji dokonuje się na podstawie ściśle określonych procedur. Procedury wyboru operacji zostały uchwalone przez Zarząd LGD „Nad Czarną i Pilicą” w dniu 13.01.2009 r. Elementem ważnym procedury

wyboru operacji jest fakt, iż Posiedzenie Rady w sprawie dokonania wyboru operacji w ramach LSR zwoływane jest i przeprowadzane zgodnie z Regulaminem Pracy Rady. W Uchwale Zarządu nr 3 z dnia 13.01.2009 r. dokonano również zapisów dotyczących wyłączenia członków Rady.

Skład osobowy Rady znajduje się w punkcie 1.7 niniejszej strategii. Osoby wchodzące w skład Rady nie mogą być pracownikami biura LGD „Nad Czarną i Pilicą”.

### **1.5 Charakterystyka członków LGD oraz sposób rozszerzenia / zmiany składu LGD**

#### **Lista Partnerów/członków LGD „Nad Czarna i Pilicą” (załącznik nr 1)**

Lokalna Grupa Działania „Nad Czarną i Pilicą” posiada ponad pięćdziesięciu członków. W ramach członkostwa najliczniejszą grupę stanowią osoby fizyczne, reprezentanci sektora społecznego. Jednocześnie w LGD „Nad Czarną i Pilicą” znajduje się dodatkowo kilku przedstawicieli sektora gospodarczego, przedstawiciele gmin: Radoszyce, Krasocin, Fałków, Słupia i Łopuszno, oraz przedstawiciel stowarzyszenia Towarzystwo Wspierania Rozwoju Gminy Radoszyce.

LGD Nad Czarną i Pilicą jest stowarzyszeniem otwartym, chętnie pozyskuje nowych członków. LGD często bierze udział w posiedzeniach innych stowarzyszeń, grup nieformalnych informując o swojej działalności, jednocześnie zapraszając do wstąpienia w poczet członków. Metodą pozyskiwania nowych członków jest również udział Prezesa Zarządu w posiedzeniach Rad Gmin, które wchodzi w skład LGD „Nad Czarną i Pilicą”. Na posiedzeniach Prezes Zarządu informuje o korzyściach i możliwościach płynących z działania w LGD. Na posiedzeniach Zarządu będą zapadać Uchwały o wpisaniu w poczet członków osób, które złożą deklaracje członkowskie.

Członkiem zwyczajnym LGD może być ;

#### **1. Osoba fizyczna, która:**

- spełnia warunki określone w ustawie *Prawo o stowarzyszeniach*,
- działa na rzecz rozwoju obszarów wiejskich lub wyrazi na piśmie deklaracje takiego działania

- przedstawi rekomendację zawierającą w szczególności pozytywną opinię działania na rzecz rozwoju obszarów wiejskich udzieloną przez :organizacje pozarządowe, zebrania wiejskie , rady sołeckie lub grupy nieformalne typu: koła gospodyń wiejskich, grupy mieszkańców miejscowości w liczbie co najmniej 10, działających na obszarze, dla którego ma być opracowana LSR.
  - złoży deklarację członkowską
2. Osoba prawna, w tym jednostka samorządu terytorialnego, która przedstawi uchwałę organu stanowiącego, zawierającą:
- deklarację przystąpienia do LGD,
  - deklarację działania na rzecz rozwoju obszaru objętego LSR,
  - wskazanie osoby reprezentującej osobę prawną w LGD.

Nabycie i stwierdzenie utraty członkostwa w Stowarzyszeniu następuje na podstawie uchwały Zarządu LGD.

W dniu 13.01.2009 r. Zarząd LGD przyjął uchwałę w sprawie przyjęcia regulaminu pracy Zarządu. Regulamin ten dokładnie określa zakres pracy Zarządu i jest zgodny ze Statutem LGD „Nad Czarną i Pilicą”.

Utrata członkostwa przez członka zwyczajnego LGD następuje wskutek:

1. złożenia Zarządowi pisemnej rezygnacji – w przypadku osoby fizycznej,
2. złożenia Zarządowi uchwały organu stanowiącego osoby prawnej z decyzją o wystąpieniu z LGD,
3. wykluczenie przez Zarząd:
  - za działalność niezgodną ze Statutem lub uchwałą władz LGD,
  - z powodu pozbawienia praw publicznych prawomocnym wyrokiem sądu,
4. śmierci osoby fizycznej lub likwidacji osoby prawnej.

#### **1.6 Określenie procedury naboru pracowników oraz warunków funkcjonowania biura „LGD – Nad Czarną i Pilicą”**

Niezbędni do prawidłowej realizacji zadań statutowych Stowarzyszenia są osoby zatrudnione przez LGD „Nad Czarna i Pilicą”. Pracownicy biura zagwarantują odpowiednią obsługę programów realizowanych przez LGD oraz osób zainteresowanych pozyskaniem środków. Ważne jest by określić odpowiednie wymagania wobec potencjalnych kandydatów, którzy mają takie zadania wykonywać. Istotne znaczenie ma również odpowiednie zaplecze lokalowe i techniczne biura, które nie tylko będzie zapewniało prawidłowe przyjmowanie wniosków i obsługę interesantów, ale również będzie stwarzało możliwość właściwego archiwizowania dokumentów i organizacji spotkań.

Zarząd „LGD – Nad Czarną i Pilicą” określił wymagania w odniesieniu do pracowników, których należy zatrudnić, opis stanowisk pracy, określono również procedury ich naboru oraz procedury postępowania w sytuacji wystąpienia trudności w zatrudnieniu pracowników o określonych wymaganiach. Dokumenty te sporządzone są w formie Uchwał Zarządu z dnia 13.01.2009 r. Przewidziano zatrudnienie łącznie 9 pracowników.

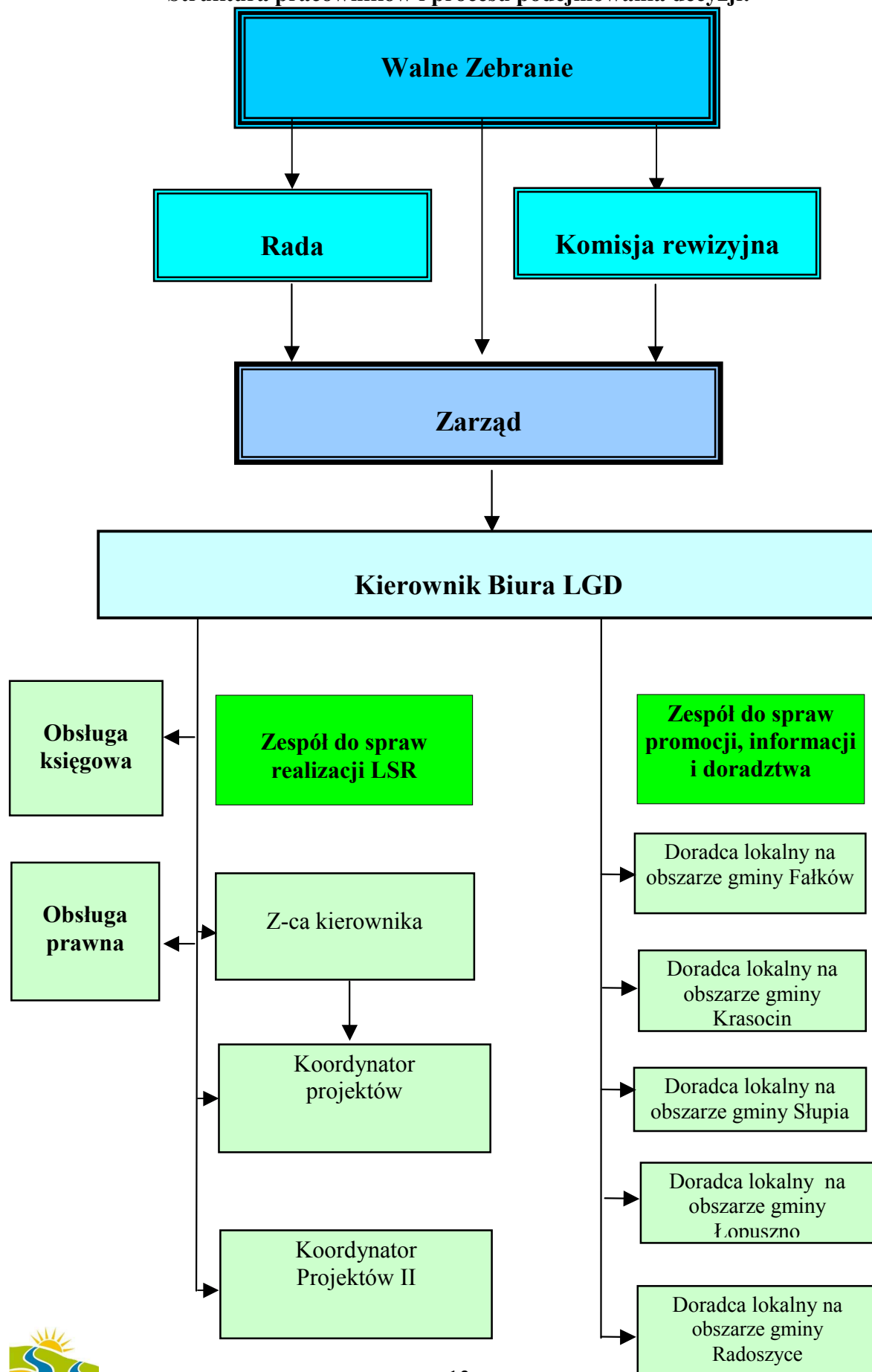
Ponadto Stowarzyszenie „LGD – Nad Czarną i Pilicą” będzie współpracować z Powiatowymi Urzędami Pracy by poprzez programy staży zawodowych i przygotowania zawodowego umożliwiać osobom chętnym zdobycie doświadczenia zawodowego w Biurze LGD.

### **Warunki techniczne i lokalowe**

Biuro „LGD – Nad Czarną i Pilicą” umożliwi profesjonalną obsługę i przyjmowanie interesantów. Warunki techniczne i lokalowe biura są odpowiednie, spełniają wszystkie wymagania techniczne, dają możliwość do właściwego archiwizowania dokumentów oraz organizacji spotkań i warsztatów.

Biuro mieści się w budynku przy ulicy Żeromskiego 27, 26-230 Radoszyce, umowa użyczenia zawarta w dniu 02 czerwca 2008r. i zajmuje ogólną powierzchnię 64 m<sup>2</sup>. Na biuro składają się dwa pomieszczenia z dostępem do sieci internetowej i telefonicznej, oraz pomieszczenie sanitarne. Budynek gdzie mieści się biuro jest monitorowany. Dodatkowo siedziba LGD mieści się w budynku przy ul. Żeromskiego 28, 26-230 Radoszyce. Pomieszczenie posiada 12 m<sup>2</sup>. Jest wyposażone w Internet oraz linie telefoniczną. LGD posiada umowę użyczenia z dnia 02.06.2008 r.

**Struktura pracowników i procesu podejmowania decyzji:**



### 1.7 Kwalifikacje i doświadczenie osób wchodzących w skład organu decyzyjnego

Lp.	Nazwisko i imię/imiona członka organu decyzyjnego LGD	Wiedza i doświadczenie	Nazwa reprezentowanej gminy	Sektor, którego przedstawicielem jest członek organu decyzyjnego LGD
1	2	3	9	10
1	Baran Mieczysław		Słupia	społeczny
2	Ryszard Szproch	Ukończenie szkolenia dla członków Rad	Słupia	gospodarczy
3	Dariusz Klimczyk	Ukończenie szkolenia dla członków Rad, Doświadczenie w zakresie realizacji Programów: SPO, ZPORR	Krasocin	społeczny
4	Zenon Hajduk		Krasocin	społeczny
5	Henryk Cieślak	Ukończenie szkolenia dla członków Rad, Doświadczenie w realizacji Poakcesyjnego Programu Wsparcia Obszarów Wiejskich	Radoszyce	gospodarczy
6	Michał Pękała	Ukończenie szkolenia dla członków Rad, Doświadczenie w zakresie realizacji Programów: PP Leader+, SPO, ZPORR	Radoszyce	publiczny
7	Henryk Konieczny	Ukończenie szkolenia dla członków Rad, Doświadczenie w zakresie realizacji Programów: SPO, ZPORR	Fałków	publiczny
8	Jacek Brzeziński		Fałków	gospodarczy
9	Zdzisław Oleksiewicz	Ukończenie szkolenia dla członków Rad, Doświadczenie w zakresie realizacji Programów: ZPORR	Łopuszno	publiczny
10	Zenon Głowala		Łopuszno	społeczny

Sektor publiczny w Radzie reprezentowany jest przez następujące osoby:

Michał Pękała reprezentuje gminę Radoszyce.

Henryk Konieczny reprezentuje gminę Fałków.

Zdzisław Oleksiewicz reprezentuje gminę Łopuszno.

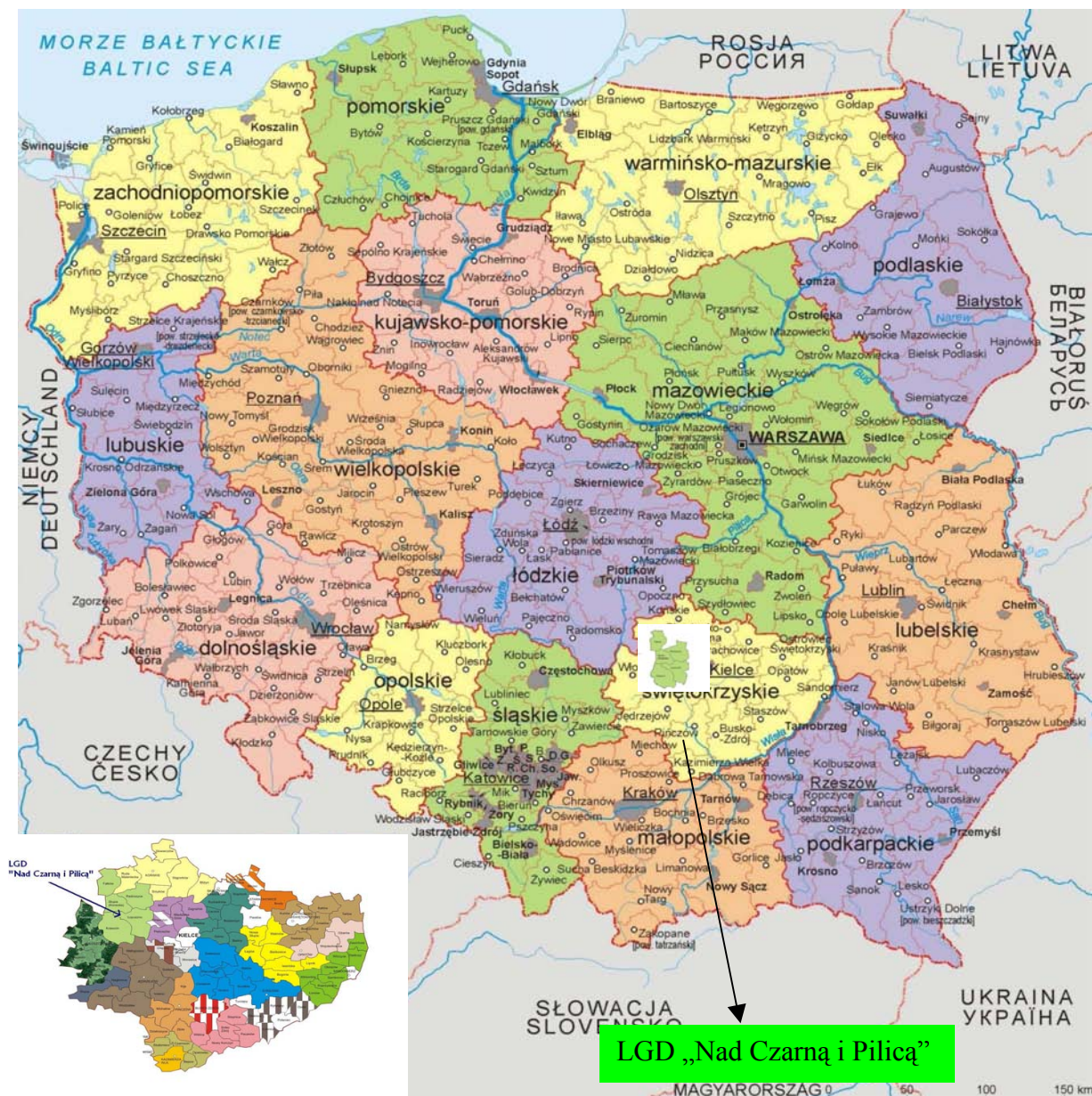
### 1.8 Doświadczenie LGD i członków LGD albo jej partnerów w realizacji operacji

Lp.	Nazwisko i imię/imiona członka albo nazwa członka/partnera	Nazwa realizowanego projektu lub jego ogólny zakres	Czas realizacji projektu	Miejsce realizacji projektu	Koszty realizacji projektu	Źródło finansowania /program
1	2	3	4	5	6	7
1	Radosław Chwaściński	Zapobieganie patologiom wśród dzieci i młodzieży	14.07-30.11 2008 r.	Gmina Radoszyce	8 900 zł.	Poakcesyjny Program Wsparcia Obszarów Wiejskich
		Wyrównywanie szans edukacyjnych dzieci	14.07-12.12 2008 r.	Gmina Radoszyce	6 800 zł.	Poakcesyjny Program Wsparcia Obszarów Wiejskich
		Podniesienie kompetencji, kwalifikacji, lokalnych liderów	01.09-30.10 2008 r.	Gmina Radoszyce	10 000 zł.	Poakcesyjny Program Wsparcia Obszarów Wiejskich
		Wzrost gosp. gminy poprzez promocje oraz szkolenia	25.08.2005 - 25.06.2006 r.	Gmina Radoszyce	100 000 zł.	Pilotażowy Program LEADER +
		Zagospodarowanie terenu sportowego w Radoszycach	20.07.2005 r. - 25.08.2006 r.	ul. Krakowska 103 Radoszyce	711 388, 78 zł.	Sektorowy Program Operacyjny, Odnowa wsi.
2	Gmina Radoszyce	Budowa sieci wodociągowej	14.04.2006 - 15.10.2006	Gmina Radoszyce	721160,71 zł.	ZPORR
		Program Integracji Społecznej	21.01.2008 - 31.12.2009 r.	Gmina Radoszyce	125 800 euro	Poakcesyjny Program Wsparcia Obszarów Wiejskich
3	Gmina Łopuszno	Budowa wodociągu	22.11.2006 r. - 05.10.2007 r.	Gmina Łopuszno	3 066 247,41	ZPORR
		Przebudowa i remont drogi gminnej	30.04.2006 r. - 20.10.2006 r.	Gmina Łopuszno	939 110,46 zł.	ZPORR
		Budowa sieci wodociągowej	11.02.2005 r. - 27.10.2005 r.	Gmina Łopuszno	4 027 376,67zł.	ZPORR
4	Gmina Fałków	Budowa boiska sportowego	28.07.2005 r. 25.01.2006 r.	Gmina Fałków	150 376,00 zł.	SPO Odnowa wsi.
		Budowa sieci wodociągowej	03.08.2005 r. - 06.07.2006 r.	Gmina Fałków	425 289,26 zł.	ZPORR
5	Gmina Krasocin	Zagospodarowanie zbiornika wodnego	11.07.2007 r. - 25.10.2007 r.	Krasocin	292 800,00 zł.	SPO Odnowa wsi...
6	Towarzystwo Wspierania Rozwoju Gminy Radoszyce	Program Integracji Społecznej Podniesienie kompetencji, kwalifikacji lokalnych liderów	01.09.2008 r. - 31.10.2008 r.	Gmina Radoszyce	10 000 zł.	Poakcesyjny Program Wsparcia Obszarów Wiejskich

## 2. Opis obszaru objętego LSR wraz z uzasadnieniem jego wewnętrznej spójności.

### 2.1 Wykaz gmin wchodzących w skład LGD wraz z uzasadnieniem jego wewnętrznej spójności.

Lokalna strategia obszaru obejmuje obszar pięciu gmin położonych w województwie Świętokrzyskim: Radoszyce, Słupia, Krasocin, Łopuszno, Fałków. Gminy tworzące obszar partnerstwa należą do trzech powiatów: koneckiego, kieleckiego i włoszczyńskiego. Obszar ten jest spójny terytorialnie, łączą go tradycje historyczne, kulturowe i przyrodnicze oraz pomysły na rozwój i chęć współpracy.



Lokalna Grupa Działania „Nad Czarną i Pilicą” na tle Polski.



Lokalna Grupa Działania „Nad Czarną i Pilicą” na tle województwa świętokrzyskiego.

Gminy wchodzące w skład Lokalnej Grupy Działania „Nad Czarną i Pilicą”

#### Gminy tworzące obszar objęty Lokalną Strategią Rozwoju

Lp.	Nazwa gminy	Nazwa powiatu	Typ gminy ( MW – miejsko-wiejska, W – wiejska)	Identyfikator jednostki podziału terytorialnego kraju	Powierzchnia (w km <sup>2</sup> )
1.	Fałków	konecki	W	260501	132,1
2.	Krasocin	konecki	W	261302	193,9
3.	Łopuszno	kielecki	W	260408	176,8
4.	Radoszyce	konecki	W	260504	146,71
5.	Słupia	konecki	W	260506	105,66

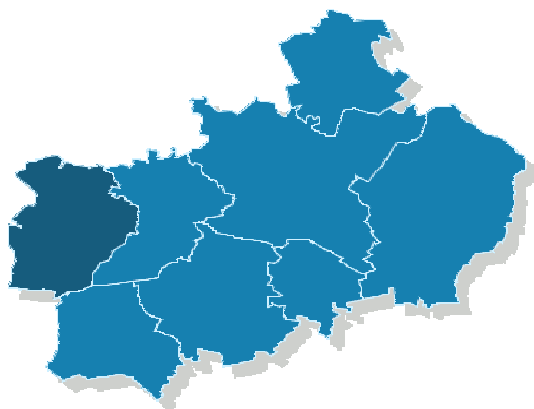
Tereny wiejskie stanowią 100% powierzchni obszaru.

## 2.2 Charakterystyka poszczególnych gmin uwarunkowania przestrzenne (mapa), geograficzne, przyrodnicze, historyczne i kulturowe

### 1. Gmina Fałków

#### 1.1 Uwarunkowania geograficzno przyrodnicze

Gmina Fałków położona jest w północno – zachodniej części województwa świętokrzyskiego w powiecie koneckim. Obszar gminy zajmuje 132,3 km<sup>2</sup>, gmina sąsiaduje z następującymi jednostkami gminnymi: Rudą Maleniecką, Radoszycami, Słupią w województwie świętokrzyskim oraz z Przedborzem i Żarnowem w województwie łódzkim.



**Herb Gminy**

#### ***Gmina Fałków na tle powiatu koneckiego.***

Gmina Fałków leży w obrębie prowincji – Wyżyna Małopolska, makroregionu Wyżyna Przedborska, na granicy dwóch mezoregionów: Wzgórz Opoczyńskich i Wzgórz Łopuszańskich. Krajobraz gminny jest urozmaicony przez niewielkie wierzchołki pagórków mareny czołowej. W południowej części gminy natrafia się na liczne głazy narzutowe. Na terenie gminy Fałków występują surowce okruczowe – piaski ze żwirem i żwiry oraz surowce krzemionkowe – piaskowce. Utwory piaszczyste są dość powszechne, piaski są pochodzenia eolicznego lub wodnolodowcowego i eksploatowane najczęściej nielegalnie na własne potrzeby mieszkańców. Na terenie gminy Fałków występują bardzo słabe gleby. Struktura bonitacyjna użytków rolnych w gminie Fałków jest następująca: klasa I, II i IIIa nie występuje, klasa IIIb – 0,2% użytków rolnych, klasa IV – 22%, klasa V – 42,4%, klasa VI – 34,1 %, klasa VIz – 1,2 %. Lokalnym zagrożeniem gleb w gminie jest inne niż rolnicze wykorzystanie

gruntów oraz przeznaczenie gruntów o stosunkowo dobrych glebach pod zalesienie. Na terenie gminy zlokalizowane są formy ochrony przyrody są to: Fragment otuliny Przedborskiego Parku Krajobrazowego, 2 pomniki przyrody żywej ( dwa dęby szypułkowe w wieku 230-235 lat i obwodzie 370-380 cm), oraz użytki ekologiczne w ilości 23 o powierzchni 52,61 ha obejmujące ochrona licznie występujące tu bagna i torfowiska śródleśne.

### 1.2 Uwarunkowania historyczne i kulturowe

Najstarszą historycznie udokumentowaną miejscowością jest Fałków. Pierwsza wzmianka dotycząca Fałkowa pochodzi z początku XIV wieku z roku 1303. W XII i XIII wieku dobra fałkowskie stanowiły własność biskupów potem przeszły w ręce prywatne. W XIV wieku Fałków stanowił własność Szyrzyków herbu Doliwa Falkowskich. Historia większości pozostałych miejscowości znajdujących się na terenie gminy sięga co najmniej XV wieku. Fałków mimo statusu miasta i centrum znacznych dóbr nie miał większego znaczenia administracyjnego. Teren obecnej gminy wchodził w XIX wieku w skład kilku gmin.

### 1.3 Społeczność lokalna

Na dzień 31.12.2006 roku ludność gminy Fałków liczyła 4 882 mieszkańców.

**Liczbę mieszkańców gminy wg danych GUS przedstawia poniższa tabela:**

	J.m	2001	2002	2003	2004	2005	2006
<b>Gmina Fałków – Ludność wg płci</b>							
<b>Stan na 31 XII</b>							
ogółem	osoba	5058	5001	4946	4927	4909	4882
mężczyźni	osoba	2523	2489	2452	2454	2446	2436
kobiety	osoba	2535	2512	2494	2473	2463	2446

Gęstość zaludnienia wynosiła 36 mieszkańców na 1 km<sup>2</sup>. Na 100 mężczyzn przypada 99 kobiet. Materiały GUS za 2006 ustaliły liczbę ludności w wieku produkcyjnym na 3 032 osoby , co wykazało, że na 100 osób w wieku produkcyjnym przypadało 67 osób w wieku nieprodukcyjnym.

Na koniec 2006 roku liczba bezrobotnych w gminie Fałków wynosiła 536 osób w tym liczba bezrobotnych mężczyzn wynosiła 227, natomiast liczba bezrobotnych kobiet wynosiła 309.

#### 1.4 Gospodarka obszaru

Według materiałów GUS na koniec 2006 w gminie Fałków funkcjonowało 156 podmiotów gospodarczych. Najwięcej z zarejestrowanych podmiotów zajmowało się działalnością handlową, pozostałe podmioty to sfera usług i drobnej działalności produkcyjnej:

budownictwo, transport, elektryfikacja, stolarstwo, przerób drewna, mechanika pojazdowa.

## 2. Gmina Krasocin



Herb Gminy

### 1.1 Uwarunkowania geograficzno przyrodnicze

Gmina Krasocin położona jest w zachodniej części Województwa Świętokrzyskiego, administracyjnie włączona jest do powiatu włoszczowskiego. Gmina zajmuje powierzchnię 194 km<sup>2</sup>, w jej skład wchodzi 26 sołectw.

Obszar gminy Krasocin leży na pograniczu dwóch dużych jednostek fizyczno - geograficznych: Niecki Nidziańskiej na południowym zachodzie i Wyżyny Kielecko - Sandomierskiej na wschodzie. Północna część Niecki Nidziańskiej nosi nazwę Niecki Włoszczowskiej. Gmina Krasocin obejmuje fragment środkowej jej części, zwanej Równiną Pilczycy oraz południowo - wschodnią część, zwaną Garbami Czostkowa. Przez środkową część gminy przebiega z północnego- zachodu na południowy- wschód Pasma Przedborsko – Małogoskie, stanowiące naturalną granicę Niecki Nidy i będące równocześnie najdalej na zachód wysuniętym pasmem Gór Świętokrzyskich. Gmina Krasocin zajmuje powierzchnię 194 km<sup>2</sup> z czego 9897 ha tj. 50,7% zajmują użytki rolne i 7835 ha tj. 40,8% lasy, przy czym w

strukturze użytków rolnych dominują grunty orne, które zajmują 6.979 ha czyli 36% ogólnej powierzchni gminy i 68,2% powierzchni użytków rolnych. Na terenie gminy najlepszymi glebami są gleby typu rędzin czarnoziemnych i brunatnych oraz deluwialnych zalegają one na terenach płaskich lub łagodnych stokach i nie podlegają erozji. Powierzchnia tych gleb jest nieduża i są one prawnie chronione przed zmianą użytkowania. Pozostałe gleby na terenie gminy zaliczane do kl. V i VI nie są prawnie chronione i są one bardzo powszechne i dominujące na tym obszarze.

### 1.2 Uwarunkowania historyczne i kulturowe

Zabytki kultury materialnej z Krasocina i okolicy sięgają czasów prehistorycznych i jednocześnie dowodzą, że na tym terenie już od bardzo dawna przebywał człowiek i prowadził osiadły tryb życia. Pierwszy dokument historyczny dotyczący Krasocina ukazał się 24 kwietnia 1325 roku w Gnieźnie. Wystawił go arcybiskup gnieźnieński Janisław, z okazji konsekracji kościoła w Fałkowie koło Radoszyc i nadania mu dziesięciny ze wsi Krasocin. Za czasów Polski piastowskiej Krasocin z przyległościami należał do włości królewskich po dawnej dzielnicy sandomierskiej.

### 1.3 Społeczność lokalna

Na dzień 31.12.2006 r. gminę Krasocin zamieszkiwało 10 896 osób.

**Liczba mieszkańców gminy wg danych GUS przedstawia poniższa tabela:**

	J.m	2001	2002	2003	2004	2005	2006
<b>Gmina Krasocin – Ludność wg płci</b>							
<b>Stan na 31 XII</b>							
ogółem	osoba	10943	10940	10944	10927	10917	10896
mężczyźni	osoba	5488	5483	5483	5485	5487	5470
kobiety	osoba	5455	5457	5461	5442	5430	5426

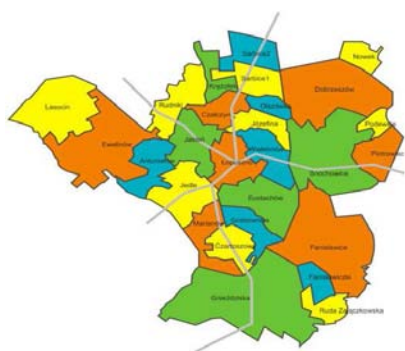
Gęstość zaludnienia wynosiła 56 mieszkańców na 1 km<sup>2</sup>. Na 100 mężczyzn przypada 99 kobiet. Ponad połowę populacji stanowią ludzie w wieku produkcyjnym tj. 7 015 osób, liczba osób w wieku przedprodukcyjnym wynosi 2 036, liczba osób w wieku poprodukcyjnym

wynosi 1 730 mieszkańców. Na koniec 2006 r. liczba bezrobotnych w gminie wynosiła 958 osób w w tym liczba bezrobotnych kobiet wynosiła 587, natomiast liczba bezrobotnych mężczyzn stanowiła 371.

#### *1.4 Gospodarka obszaru*

W roku 2006 na terenie gminy Krasocin funkcjonowało 1 050 przedsiębiorstw. Na przestrzeni ostatnich lat zauważalny jest wzrost liczby przedsiębiorstw na terenie Gminy Krasocin. Krasocin jest gminą przemysłowo-rolniczą. Użytki rolne zajmują 50,7% powierzchni ogólnej gminy (tj. 9.897 ha). W gminie funkcjonuje ponad 2.000 indywidualnych gospodarstw rolnych o średniej powierzchni 4,48 ha. Najlepszymi glebami są rędziny, czarnoziemy i gleby brunatne. W gminie uprawia się głównie: pszenicę, warzywa i owoce.

### **3. Gmina Łopuszno**



**Herb Gminy**

#### *1.1 Uwarunkowania geograficzno przyrodnicze*

Gmina Łopuszno położona jest w zachodniej części województwa świętokrzyskiego w powiecie kieleckim. Bezpośrednimi sąsiadami gminy są: Radoszyce, Mniów, Strawczyn, Piekoszów, Małogoszcz, Krasocin, Słupia Konecka. Gmina zajmuje powierzchnię 177 km<sup>2</sup> i podzielona jest na 27 sołectw. Gmina Łopuszno położona jest na Wzgórzach Łopuszańskich, wchodzących w skład Wyżyny Przedborskiej. Znajdują się tu liczne wzniesienia zbudowane ze skał jurajskich i górnotriasowych. Na północny wschód od miejscowości rozciąga się Pasma Dobrzeszowskie Gór Świątokrzyskich. Relatywnie wyższą bonifikację posiadają użytki zielone, około 70% gruntów ornych jest natomiast zaliczana do grupy nieopłacalnych rolniczo. Gmina jest stosunkowo bogata pod względem występowania kopalin możliwych do

przyszłej eksploatacji. Obecnie eksploatowane złoża wapieni to „Maćkowa Góra”, okresowo i bez koncesji eksploatowane jest złożo ilów „Marianów” oraz torfy w rejonie Gnieździsk. Zgodnie z projektem NATURA 2000 na terenie gminy znajdują się dwa obszary szczególnie chronione o znaczeniu istotnym dla całej Unii, są to: Torfowisko Jedle oraz Przedborski Park Krajobrazowy ponadto wzdłuż fragmentu południowej granicy gminy przebiega granica obszaru Chęcińsko-Kielecki Park Krajobrazowy.

### 1.2 Uwarunkowania historyczne i kulturowe

Początki Łopuszna sięgają czasów Polski piastowskiej, kiedy państwo polskie kształtowało się jako własność patrymonialna. Nazwa miejscowości wywodzi się od dialektycznych brzmień rzeczownika „łopuch” oznaczającego nazwę miejscowej rośliny- łopianu, bujnie porastającej kiedyś te tereny. Nazwę Łopuszno podaje po raz pierwszy w 1355 r. Kodeks dyplomatyczny Polski. Na obszarze gminy Łopuszno istnieje wg ewidencji konserwatorskiej 115 zabytków nieruchomości oraz 118 zabytków ruchomych.

### 1.3 Społeczność lokalna

Na dzień 31.12.2006 roku ludność gminy Łopuszno liczyła 9 048 mieszkańców.

**Liczba mieszkańców gminy wg danych GUS przedstawia poniższa tabela:**

	J. m.	2001	2002	2003	2004	2005	2006
<b>Gmina Łopuszno – Ludność wg płci</b>							
<b>Stan na 31 XII</b>							
ogółem	osoba	9080	9034	9066	9082	9075	9048
mężczyźni	osoba	4560	4547	4552	4545	4520	4503
kobiety	osoba	4520	4487	4514	4537	4555	4545

Gęstość zaludnienia wynosiła 51 mieszkańców na 1 km<sup>2</sup>. Na 100 mężczyzn przypada 101 kobiet. Według danych ponad połowę populacji – 5 865 stanowią osoby w wieku produkcyjnym, liczba osób w wieku poprodukcyjnym wynosi 1 383, liczba osób w wieku przedprodukcyjnym – 1 739. Na koniec 2006 liczba bezrobotnych w gminie wynosiła 892

osoby w tym liczba bezrobotnych mężczyzn wynosiła 377, natomiast liczba bezrobotnych kobiet stanowiła 515.

#### *1.4. Gospodarka obszaru*

W roku 2006 na terenie gminy Łopuszno funkcjonowało 534 przedsiębiorstwa. Na przestrzeni ostatnich lat zauważalny jest wzrost liczby przedsiębiorstw. Dla znacznej części ludności podstawowym źródłem utrzymania jest rolnictwo. Podstawowym kierunkiem produkcji jest uprawa zbóż (żyto, jęczmień, owies), uzupełniającym jest uprawa okopowych (ziemniaki, buraki, jęczmień). Kierunkiem produkcji zwierzęcej jest hodowla bydła głównie mlecznego, a następnie trzody chlewnej.

### **4. Gmina Radoszyce**



**Herb Gminy**

#### *1.1 Uwarunkowania geograficzno przyrodnicze*

Gmina Radoszyce położona jest w Województwie Świętokrzyskim w Powiecie Koneckim. Gmina graniczy z sześcioma gminami: Ruda Maleniecka, Końskie, Smyków, Mniów, Łopuszno, Słupia Konecka. Gmina zajmuje obszar 146 km<sup>2</sup>, podzielona jest na 35 sołectw. Gmina Radoszyce położona jest w obrębie Płaskowyżu Suchedniowskiego (północno-wschodnia i środkowa część gminy), która na tym terenie cechuje się mało urozmaiconą rzeźbą.

Obszar gminy Radoszyce położony jest na terenie trzech zlewni III rzędu: środkowa i północna część zlewni Czarnej Malenieckiej, zachodnia i południowo – zachodnia część do zlewni Czarnej Włoszczowskiej a południowo – wschodnia część do zlewni Łososiny. Obszar gminy cechuje się dużą gęstością sieci rzecznej. Główne rzeki to: Kozówka, Plebanka, Czarna

Konecka. Brak jest większych zbiorników wodnych dogodnych do zagospodarowania. Jedyną funkcjonującą na skale przemysłową kopalnią jest Kopalnia Iłów Ceramicznych. Istnieją możliwości eksploatacji wydm piaskowych.

### 1.2 Uwarunkowania historyczne i kulturowe

Pierwotnie osiedle powstało na śródleśnej polanie na starym szlaku handlowym, dokument z 1218 r. wymienia Jana s. Radosza od którego imienia przyjęła nazwę powstała osada. Rok 1364 uważa się za początek zorganizowania parafii. Obecny kościół parafialny św. Piotra i Pawła stoi na miejscu kaplicy królewskiej św. Huberta. Na froncie budowli widnieje napis: „ECCLESIA HAEC FVUNDATA ANNO DOMINI MILESIMO QUARTO” z czego można wnosić iż początki mogą sięgać roku 1004, a więc początków chrześcijaństwa w Polsce. W okolicy Radoszyc funkcjonowały liczne huty i kuźnice, kwitło rzemiosło i prowadzono ożywiony handel, co sprzyjało powstaniu jednostek osadniczych w miejscach w których powstały istniejące wsie.

### 1.3 Społeczność lokalna

Na dzień 31.12.2006 r. na terenie Gminy Radoszyce zamieszkiwało 9 225 mieszkańców.

**Liczbę mieszkańców gminy wg danych GUS przedstawia poniższa tabela:**

	J. m.	2001	2002	2003	2004	2005	2006
<b>Gmina Radoszyce – Ludność wg płci</b>							
<b>Stan na 31 XII</b>							
ogółem	osoba	9437	9356	9313	9317	9260	9225
mężczyźni	osoba	4750	4713	4693	4709	4689	4675
kobiety	osoba	4687	4643	4620	4608	4577	4550

W ostatnich latach zauważalny jest trend spadkowy w liczbie mieszkańców gminy.

Gęstość zaludnienia wynosi 62 osoby na km<sup>2</sup>. Na 100 mężczyzn przypada 96 kobiet. Według danych 5 907 mieszkańców to osoby w wieku produkcyjnym, liczba osób w wieku przedprodukcyjnym wynosi – 1620 mieszkańców, liczba osób w wieku poprodukcyjnym

wynosi 1565 mieszkańców. Na koniec 2006 r. liczba bezrobotnych w gminie wynosiła 1 117, w tym liczba bezrobotnych mężczyzn wynosiła- 510 osób, natomiast kobiet – 607.

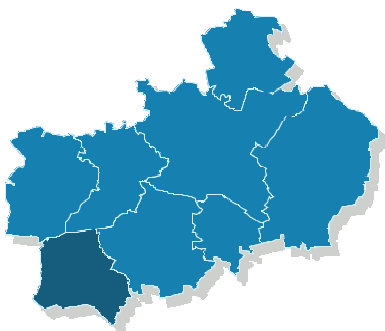
#### *1.4 Gospodarka obszaru*

W roku 2006 wg systemu REGON na terenie gminy Radoszyce funkcjonowało 536 przedsiębiorstw.

Na przestrzeni ostatnich lat widoczny jest spadek liczby przedsiębiorstw na terenie gminy Radoszyce. Dla znacznej części ludności podstawowym lub uzupełniającym źródłem utrzymania jest rolnictwo.

Podstawowym kierunkiem produkcji jest uprawa zbóż (żyto, jęczmień, owies ), uzupełniającym jest uprawa okopowych (ziemniaki, buraki, jęczmień). Kierunkiem produkcji zwierzęcej jest hodowla bydła głównie mlecznego, a następnie trzody chlewnej. Rolnictwo gminy posiada surowcowy charakter , o czym świadczy brak zakładów przetwórstwa rolnego.

## **5.Gmina Słupia**



### *1.1.Uwarunkowania geograficzno przyrodnicze*

Gmina Słupia położona jest w północno zachodniej części województwa świętokrzyskiego, graniczy od północy z gminą Fałków i Ruda Maleniecka, od wschodu z gminą Radoszyce, od zachodu z gminą Przedbórz z województwa łódzkiego, od południa z gminami Łopuszno i Krasocin.

Gmina zajmuje obszar 106 km<sup>2</sup> i podzielona jest na 18 sołectw. Prawie cały obszar gminy leży w zlewni Czarnej Pilczyckiej, tylko mały fragment północnej części gminy leży w zlewni Czarnej Koneckiej. Wzdłuż zachodniej granicy gminy przebiega Centralna Magistrała Kolejowa, jednak na obszarze gminy nie zlokalizowano stacji kolejowej. W gminie Słupia dominuje gleby o niskiej przydatności rolniczej, zaliczane do kompleksów żytanego słabego i bardzo słabego. Gleby w gminie charakteryzują się niekorzystnymi właściwościami agrochemicznymi pod względem zakwaszenia i zasobności w składniki pokarmowe. Na terenie gminy występują surowce mineralne w postaci piasków, żwirów, piaskowców, wapieni, glin i torfów nie stanowią bazy surowcowej dla wielkiego przemysłu, mogą jednak

być wykorzystane dla potrzeb lokalnych. Wytypowano wiele punktów eksploatacji surowców mineralnych dla zaspokojenia lokalnych potrzeb.

W granicach administracyjnych gminy Słupia ustanowiono 11 pomników przyrody, głównie w postaci głazów narzutowych, znajduje się tu wschodnia część Przedborskiego Parku Krajobrazowego. Wschodnia część gminy Słupia wchodzi w skład Konecko – Łopuszańskiego Obszaru Chronionego Krajobrazu.

### 1.2 Uwarunkowania historyczne i kulturowe

Pierwsze wzmianki o Słupi wskazują na rok 1325, kiedy to Marcin Pleban ze Słupi opłacał Świętopietrze. W połowie XV wieku była własnością Stefana Świętopelka herbu Lis. W 1595r. Słupia należała do Wojciecha Padniewskiego, kasztelana oświęcimskiego, który był jednym z założycieli zboru ariańskiego w Słupi. Od 1850 roku właścicielem majątku w Słupi był Adolf Niemojewski, który w 1906r. sprzedała Słupię Dreckiemu, przedsiębiorcy z Warszawy.

### 1.3 Społeczność lokalna

Gmina Słupia należy do najmniejszych gmin województwa świętokrzyskiego, a zamieszkiwana jest przez niewiele ponad 3600 mieszkańców.

**W ostatnich latach zauważalny jest trend spadkowy w liczbie mieszkańców gminy:**

	J.m	2001	2002	2003	2004	2005	2006
<b>Gmina Słupia – Ludność wg płci</b>							
<b>Stan na 31 XII</b>							
ogółem	osoba	3733	3724	3704	3679	3656	3601
mężczyźni	osoba	1906	1907	1896	1886	1873	1850
kobiety	osoba	1827	1817	1808	1793	1783	1751

Gęstość zaludnienia wynosiła 34 mieszkańców na 1 km<sup>2</sup>. Na 100 mężczyzn przypadają 93 kobiety. Według danych liczba osób w wieku produkcyjnym wynosi - 2 150 mieszkańców, liczba osób w wieku przedprodukcyjnym wynosi – 606, osób w wieku poprodukcyjnym jest –

797. Na koniec 2006 roku liczba bezrobotnych w gminie wynosiła 236 osób, w tym liczba bezrobotnych mężczyzn wynosiła 119, natomiast liczba bezrobotnych kobiet wynosiła 117.

#### *1.4 Gospodarka obszaru*

W roku 2006 na terenie gminy Słupia funkcjonowało 162 podmioty gospodarcze.

**Dla wielu mieszkańców gminy podstawowym źródłem utrzymania jest rolnictwo.**

Słaba jakość ziemi powoduje, że w strukturze zasiewów gminy dominują zboża i ziemniaki. W produkcji zwierzęcej głównymi kierunkami są chów bydła mlecznego i opasowego oraz trzody chlewnej.

### **2.3 Spójność geograficzna i środowiskowa**

Obszar LGD „Nad Czarną i Pilicą” - objęty Lokalną Strategią Rozwoju położony jest między rzekami Czarną i Pilicą. Gminy wchodzące w skład LGD tworzą zwarty obszar o podobnych uwarunkowaniach środowiskowych.

#### **a) Klimat**

Klimat na obszarze objętym Lokalną Strategią Rozwoju jest umiarkowany. Wiosna i lato są ciepłe, a zima krótka i łagodna. Przeważają wiatry z kierunku zachodniego i południowo – zachodnich, najmniejszy udział mają wiatry północne. Niekorzystną cechą klimatu jest niski poziom opadów atmosferycznych, powodujący długotrwałe susze.

#### **b) Gleby**

Gminy tworzące obszar objęty Lokalną Strategią Rozwoju posiadają słabo urodzajne gleby. Dominują gleby o niskiej klasie bonitacyjnej tj. V, VI. Gleby charakteryzują się niekorzystnymi właściwościami agrochemicznymi pod względem zakwaszenia i zasobności w składniki pokarmowe.

#### **c) Bogactwa naturalne**

Na obszarze objętym LSR nie występują ważne dla całego regionu bogactwa naturalne. Odnotować możemy dość pospolite surowce mineralne takie jak: piaski, żwiry, wapienie,

gliny, torfy. Nie stanowią one bazy surowcowej dla wielkiego przemysłu, mogą być jednak wykorzystane dla potrzeb lokalnych tj. budownictwa, budowy i remontów dróg.

#### d) Lesistość

Lp	Nazwa gminy	Lesistość w %
1	Fałków	44,5
2	Krasocin	43,2
3	Łopuszno	41,4
4	Radoszyce	38,3
5	Słupia	34,4

Obszar objęty LSR charakteryzuje się dużą lesistością. Z całego obszary LGD „Nad Czarną i Pilicą” najwięcej lasów występuje w gminach Fałków (44%) i Krasocin (43%) a najmniej w gminie Słupia (34%).

Dominującą formą są zwarte kompleksy leśne. Dość znaczne płaty zajmują : bór wilgotny i bór mieszany, występują również siedliska olszy, lasu mieszanego, lasu mieszanego wilgotnego, boru bagiennego. Przeważają drzewostany sosnowe, rzadziej natomiast występują: brzozy, jodły, olchy. Lasy oprócz funkcji gospodarczych pełnią rolę ochronną (tereny wydmowe i o dużym spadku), a także krajobrazotwórczą. Lasy ponadto są siedliskiem różnych pożytecznych krzewów i roślin zielnych. Na siedliskach borowych występują borówki, czarna brusznica oraz bagienna. W miesiącach letnich lasy te są podstawą utrzymania wielu mieszkańców pozyskujących i sprzedających czarną jagodę. W okolicznych lasach występuje wiele gatunków zwierząt m.in. jelenie, sarny, dziki, lisy, borsuki, kuny, zające.

#### e) Rzeki i zbiorniki wodne

Obszar objęty LSR cechuje się dużą gęstością sieci rzecznej. Brak jest większych zbiorników rzecznych dogodnych do zagospodarowania. Na terenie gminy Fałków i Łopuszno większe zbiorniki wodne stanowią stawy rybne.

## 2.4 Uwarunkowania historyczno- kulturowe

Pierwsze wzmianki o obszarze objętym Lokalną Strategią Rozwoju pojawiły się już w 1218 r. i dotyczyły Radoszyc. Ludność zajmowała się głównie hodowlą i uprawą roli, w okolicach gminy Radoszyce funkcjonowały liczne huty i kuźnice a także kwitło rzemiosło. Na obszarze LGD „Nad Czarną i Pilicą” występują obiekty będące pod ścisłą ochroną konserwatorską wpisane do rejestru dóbr kultury, jak i pozostałe będące w ewidencji Wojewódzkiego Konserwatora Zabytków w Kielcach.

Najważniejsze zabytki to:

- Kościół Parafialny pod wezwaniem św. Piotra i Pawła z XVII wieku ( Gmina Radoszyce)
- Zespół dworu z najcenniejszym zabytkiem w postaci „Winiarni” XVI wieku ( Gmina Radoszyce)
- Cmentarz żydowski (Gmina Radoszyce)
- Zabytki sakralne w Czermnie i w Fałkowie (Gmina Fałków)
- Dworek i park w Skórnicach wraz z otoczeniem do wykorzystania (Gmina Fałków)
- Zespół dworski w Fałkowie (Gmina Fałków)
- Park dworski w Starzechowicach (Gmina Fałków)
- Kapliczka „Grota NMP” 1909 – 1913 (Gmina Krasocin)
- Wiatrak holenderski z I połowy XIX wieku ( Gmina Krasocin)
- Zespoły pałacowe z parkami: w Łopusznie ( projekt Marconiego) i w Lasocinie ( ruina)
- Zespół folwarczny w Lasocinie z XVIII/XIX w. (Gmina Łopuszno)



Na terenie LGD „Nad Czarną i Pilicą” występują liczne miejsca pamięci narodowej:

- Pole bitwy stoczony 23 stycznia 1864r. Pod Czartoszowymi
- Góra Dobrzeszowska bywa nazywana Górą Langiewicza
- Miejsca związane z przemarszem i pobytom oddziału legendarnego „Hubala”- majora Dobrzańskiego, Antonielów, Dobrzeszów, Krężolek
- Miejsca związane z udziałem miejscowej ludności w walce partyzanckiej podczas II wojny światowej ( m.in. Gruszka, Wilczkowie, Grębosze, Radoszyce)



Na obszarze Lokalnej Strategii Rozwoju odbywa się szereg imprez kulturalnych. Wiele z nich odbywa się cyklicznie, ma charakter regionalny i od kilku lat staje się czynnikiem, który jednoczy region, jest miejscem spotkań i wymiany doświadczeń mieszkańców. Do najbardziej znanych należą:

- Festyn Radoszycanie Dzieciom,
- Coroczne dożynki gminne organizowane w Fałkowie
- Festyny organizowane przez Ochotnicze Straże Pożarne,
- Międzynarodowy Cross – Rajd Piknik „PIEKIELNICA” – bieg górski na dystansie 10 km. Bieg z 13 – letnią tradycją,
- Półmaraton Świętokrzyski – bieg długodystansowy dla różnych kategorii wiekowych, w którym uczestniczą zawodnicy zarówno krajowi jak i zagraniczni. Bieg ma już 13 – letnią tradycję. Inspiratorem półmaratonu jest Pan Włodzimierz Zawalski z msc. Bukowa – coroczny uczestnik imprezy,
- Festyn z okazji Święta Ludowego,
- Festyn „Witaj lato”,
- Rodzinne Festyny Rekreacyjne,
- Wojewódzkie Igrzyska LZS ( Ludowych Zespołów Sportowych)
- Powiatowe Warsztaty Sztuki Ludowej,
- Wigilie dla samotnych,



Kultura regionu oparta jest głównie na zachowaniu wiejskich i historycznych tradycji. Na terenie obszaru LGD „Nad Czarną i Pilicą” działają liczne koła gospodyń wiejskich, Ochotnicze Straże Pożarne, różnego rodzaju stowarzyszenia, to obszary, gdzie koncentruje się życie regionu. Wydarzenia kulturalne związane są też bezpośrednio z kalendarzem świąt kościelnych i rolniczych. Silnie rozwinęła się też dziedzina folklorystyczna. Przykładem mogą być tutaj chociażby: Zespół Ludowy „Gręboszanki” działający w gminie Radoszyce, Zespół Pieśni i Tańca „Gnieździska” w gminie Łopuszno, Kapela Ludowa Zygmunta Jakubowskiego z Rudy Zajączkowskiej, Zespół obrzędowy działający przy KGW Lasocin, Zespół Ludowy „Melodia” działający w Olesznie, w miejscowości Bukowa istnieje „Chór Emerytów i Rencistów w Bukowie”. Chór można usłyszeć przy okazji różnych imprez kulturalnych takich jak festyny, dożynki, itp. na terenie Krasocina i Oleszna prężnie działają Orkiestry Dęte przy Ochotniczych Strażach Pożarnych. Orkiestra Dęta z Krasocina wydała płytę z muzyką wykonywaną przez siebie.

## 2.5 Potencjał demograficzny i gospodarczy

### 1.Ocena społeczno-gospodarcza Lokalnej Grupy Działania „Nad Czarną i Pilicą”.

#### Charakterystyka ludności zamieszkującej obszar objęty strategią

##### a) Liczba ludności

Na obszarze objętym strategią zamieszkuje 37 651 mieszkańców (dane na koniec grudnia 2006 r.)

Gmina	Powiat	Województwo	Liczba Mieszkańców
Krasocin	konecki	świętokrzyskie	10896
Fałków	konecki	świętokrzyskie	4882
Łopuszno	kielecki	świętokrzyskie	9048
Radoszyce	konecki	świętokrzyskie	9225
Słupia	konecki	świętokrzyskie	3600
<b>Razem</b>			<b>37651</b>

*Dane dotyczące liczby mieszkańców obszaru LGD pochodzą z opracowań Głównego Urzędu Statystycznego*

Ludność wiejska stanowi 100% mieszkańców. Rozkład przestrzenny ludności jest w miarę równomierny. Najbliższe większe miasto Kielce znajduje się w kierunku południowo - wschodnim od obszaru LGD.

Wiejski charakter obszaru podkreślony jest przez strukturą zamieszkujących go osób. Liczba kobiet jest praktycznie równa liczbie mężczyzn, występują jedynie niewielkie odchylenia od tej zasady. Na obszarze objętym Lokalną Strategią Rozwoju przyrost naturalny jest dodatni, natomiast saldo migracji ujemne, co oznacza, że więcej osób się rodzi niż umiera, jednak mimo to liczba osób badanego obszaru spada ze względu na to, że więcej osób opuszcza obszar niż do niego przybywa. Z danych wynika że obszar objęty LGD „Nad Czarną i Pilicą” zamieszkuje 18 934 mężczyzn i 18 718 kobiet. Najliczniejszą grupę stanowi ludność w wieku produkcyjnym. Wysoki udział ludzi młodych w ludności ogółem tworzy perspektywiczną strukturę wiekową ludności.

#### **b) Poziom bezrobocie**

Mimo rosnącej liczby małych i średnich przedsiębiorstw, oraz dużego zaangażowania ludności w rolnictwie, na obszarze LGD „Nad Czarną i Pilicą” występuje znaczne bezrobocie. Ogólna liczba bezrobotnych wynosi 3 739 osób (stan z grudnia 2006 r.). Istotną miarą problemu bezrobocia jest udział kobiet w ogólnej liczbie bezrobotnych. Kobiety stanowią 58% ogółu bezrobotnych. Najwięcej bezrobotnych kobiet w stosunku do ogólnej liczby bezrobotnych jest w gminach: Krasocin, Łopuszno, Fałków. Natomiast w Gminie Słupia liczba bezrobotnych kobiet jest równa liczbie bezrobotnych mężczyzn.

#### **c) Poziom aktywności społecznej i infrastruktury**

Ochrona Zdrowia na obszarze objętym LSR realizowana jest przede wszystkim przez Zespoły Opieki Zdrowotnej, znajdujące się w miejscowościach będących siedzibami gmin. Opieką społeczną zajmują się Gminne Ośrodki Pomocy Społecznej, znajdujące się w każdej z gmin. Nad bezpieczeństwem czuwają liczne jednostki Ochotniczej Straży Pożarnej. Na obszarze „LGD – Nad Czarną i Pilicą” edukację zapewniają: przedszkola, szkoły podstawowe, gimnazja. Jeśli chodzi o działalność sportową to zapewniają ją nieliczne ośrodki sportowe, które podlegają lokalnym władzom i korzystają z gminnych obiektów sportowych. .

#### **d) Uzasadnienie spójności obszaru Lokalnej Strategii Działania**



Region „LGD - Nad Czarną i Pilicą” jest spójny dzięki wielu czynnikom. Wspólna historia, kultura, położenie geograficzne, tradycje spowodowały że razem zaczęto działać dla przyszłego rozwoju regionu.

Obszar objęty Lokalną Strategią Rozwoju jest spójny pod względem przyrodniczym, historycznym, kulturowym i ekonomicznym.

#### ***Spójność przyrodnicza obszaru:***

- krajobraz nizinny, typowo rolniczy,
- słabo urodzajne gleby,
- dość wysoka lesistość (bliska średniej wojewódzkiej i krajowej),
- bogactwo flory i fauny leśnej,
- stosunkowo duża bioróżnorodność środowiska przyrodniczego,
- duża gęstość sieci rzecznej,
- brak jezior,
- obniżenie wód gruntowych i powierzchniowych,
- tereny dogodne do wykorzystania energii odnawialnej – wiatraki.
- czyste powietrze

Na terenie każdej gminy wchodzącej w skład „LGD – Nad Czarną i Pilicą” występują wszystkie wymienione wyżej czynniki. Co powoduje że obszar jest jednolity przyrodniczo, pozwala to na wprowadzanie podobnych rozwiązań i pomysłów. Sprawdzone rozwiązania stosowane u jednego z partnerów LGD będzie można bez większych problemów przenieść na grunt innego. Środowisko naturalne występujące na obszarze LGD jest w małym stopniu zdegradowane przez człowieka co można wykorzystać jako czynnik warunkujący rozwój tego obszaru.

#### ***Spójność historyczna i kulturowa obszaru:***

- wspólne korzenie i podobne doświadczenia historyczne,
- podobny układ zabudowy wiejskiej,
- dominacja osadnictwa rolniczego,
- występowanie obiektów o dużej wartości historycznej i kulturowej,

- kolędowanie,
- przyozdabianie domów na Zielone Świątki,
- śpiewanie majowych pieśni przy kapliczkach przydrożnych,
- działalność licznych zespołów amatorskich kultywujących kulturę i tradycje lokalne
- działalność OSP i kół gospodyń wiejskich

Mieszkańcy obszaru podtrzymują lokalne tradycje, obrzędy. Łączą ich wspólne imprezy a także sposób obchodzenia świąt, zbliżona jest ilość obiektów sakralnych – wszystko to świadczy o spójności tego regionu.

### ***Spójność ekonomiczna obszaru:***

- 100% obszaru stanowią obszary wiejskie (istotne z punktu widzenia dostępności do środków i mechanizmów wspierających rozwój obszarów wiejskich),
- rolniczy charakter wsi, gdzie użytki rolne stanowią znaczny udział w powierzchni całkowitej obszaru,
- słabo urodzajne gleby,
- duża ilość małych gospodarstw rolnych (do 10 ha),
- większość gospodarstw indywidualnych, wysoka kultura rolna,
- migracja ludzi młodych i wykształconych do miast i za granicę,
- znaczący udział ludzi młodych i starych w ogólnej liczbie ludności,
- wysoki poziom bezrobocia wśród kobiet,
- słaby dostęp gospodarstw domowych do Internetu (koszty),
- słaba baza do rozwoju turystyki mimo bogactwa zasobów naturalnych,
- zanieczyszczenie terenu ( problem śmieci),
- zła jakość dróg.

Wszyscy partnerzy „LGD – Nad Czarną i Pilicą ” mają podobny potencjał ekonomiczny, również jakość życia mieszkańców jest na tym samym poziomie. Problemy, które występują na obszarze jednej z gmin da się przenieść na cały obszar LGD, dlatego utworzone partnerstwo jest szansą na ich rozwiązanie. Gminy zdają sobie sprawę, że razem mogą działać dużo więcej niż pojedynczo.

**Informacje charakterystyczne dla regionu „LGD – Nad Czarną i Pilicą” (specyfika obszaru):**

- Tereny lesiste
- Zabytki sakralne
- Aktywność OSP i wiejskich stowarzyszeń
- Ogromna chęć do pracy i działań zmierzających do rozwoju regionu

Jest wiele czynników, które wyróżniają obszar „LGD – Nad Czarną i Pilicą” a także świadczą o jego specyfice. Wymienić należy walory geograficzne, turystyczne i kulturowe, które są charakterystyczne dla obszaru LGD. Mieszkańcy LGD „Nad Czarną i Pilicą” charakteryzują się chęcią do pracy, działaniami nakierowanymi na rozwój, zapał i optymizm – co również świadczy o specyficznym charakterze „LGD –Nad Czarną i Pilicą”.

**3. Analiza SWOT dla obszaru objętego Lokalną Strategią Rozwoju, wnioski wynikające z przeprowadzonej analizy.**

Analiza SWOT jest metodą analizy dokonywanej przez uczestników procesu planowania strategicznego. Zgodnie z najlepszą wiedzą uczestników warsztatów analizowane są silne i słabe strony obszaru/ regionu oraz szanse i zagrożenia zewnętrzne. Zawarte poniżej elementy analizy zostały wypracowane w trakcie dotychczasowych spotkań w ramach tworzenia LSR oraz dzięki wielostopniowym ankietom przeprowadzanych podczas każdego z nich. Zastosowane zostały techniki warsztatowe. Swoją wkład w proces badań wniosły również ankiety przeprowadzone wśród mieszkańców obszaru LGD mające na celu identyfikację ich problemów i oczekiwań.

Przeprowadzona analiza SWOT pozwoliła na:

- identyfikację i analizę szans i zagrożeń w otoczeniu gminy,
- identyfikację i analizę mocnych i słabych stron gminy

dla całego obszaru i w każdym z obszarów kluczowych

**Tabela Analiza SWOT dla obszaru LGD „Nad Czarną i Pilicą”**

MOCNE STRONY	SŁABE STRONY
<p>1. Środowisko przyrodnicze ( nieskażone środowisko i atrakcyjność krajobrazu)</p> <p>2. Obiekty sportowe (hala sportowa, stadion)</p> <p>3. Kapitał Ludzki (dobrze rozwinięta sieć edukacyjna i wychowawcza oraz aktywność przedsiębiorczość i wysokie kwalifikacje mieszkańców.)</p> <p>4. Nowoczesne jednostki Straży Pożarnej</p> <p>5. Obiekty zabytkowe</p> <p>6. Dom Ludowy</p> <p>7. Korzystne połączenie komunikacyjne</p> <p>8. Walory turystyczne i krajoznawcze sprzyjające rozwojowi turystyki (Pasma Przedborsko-Małogoskie, Przedborski Park Krajobrazowy oraz lasy).</p> <p>9. Aktywność gospodarcza mieszkańców</p> <p>10. Działalność licznych klubów sportowych</p> <p>11. Pracowitość lokalnego społeczeństwa</p> <p>12. Silne poczucie tożsamości kulturowej</p> <p>13. Efektywna władza</p>	<p>1. Brak liderów</p> <p>2. Brak aktywności społecznej mieszkańców</p> <p>3. Emigracja spowodowana brakiem możliwości rozwoju</p> <p>4. Brak miejsc spotkań i świetlic dla mieszkańców</p> <p>5. Brak oferty kulturalnej dla młodzieży, mała aktywność młodych ludzi</p> <p>6. Brak odpowiedniej promocji regionu</p> <p>7. Brak solidarności mieszkańców</p> <p>8. Słaba komunikacja pomiędzy poszczególnymi miejscowościami</p> <p>9. Niedostateczna rozwinięta infrastruktura techniczna i publiczna – niepełna kanalizacja, brak sieci gazowniczej oraz wiejskich domów kultury, świetlic itp.</p> <p>10. Utrzymywanie się wysokiego poziomu bezrobocia</p> <p>11. Słaba informatyzacja regionu</p> <p>12. Słaba dostępność do nowoczesnych technologii komunikacyjnych (komputer, Internet)</p>

<p>14. Brak uciążliwego przemysłu</p> <p>15. Historia regionu</p> <p>16. Aktywna młodzież</p>	<p>13. Peryferyjność położenia (daleko od Kielc)</p> <p>14. Niż demograficzny, migracja ludności</p> <p>15. Mała innowacyjność przedsiębiorstw</p> <p>16. Niska przedsiębiorczość</p> <p>17. Słabe gleby</p>
<b>SZANSE</b>	<b>ZAGROŻENIA</b>
<p>1. Możliwość uzyskania większych środków finansowych ze względu na położenie obszaru LGD „Nad Czarną i Pilicą”</p> <p>2. Stworzenie odpowiednich warunków do rozwoju edukacyjnego dla młodzieży</p> <p>3. Zdobywanie i poszerzanie kwalifikacji różnych grup zawodowych</p> <p>4. Ożywienie życia kulturalnego (wzrost liczby organizacji społecznych formalnych i nieformalnych)</p> <p>5. Aktywizacja wsi (szczególnie młodego pokolenia)</p> <p>6. Uruchomienie grup doradczych w zakresie wszelkich działań</p> <p>7. Zwiększenie ruchu turystycznego oraz promocja sektora „leisure time”:</p> <p>8. Polepszenie infrastruktury publicznej</p>	<p>1. Emigracja zarobkowa</p> <p>2. Wysokie wymagania wobec rolników</p> <p>3. Słabo rozwinięta sieć internetowa</p> <p>4. Niska aktywność ludzi starszych i młodzieży</p> <p>5. Bezrobocie</p> <p>6. Nadmierna biurokracja</p> <p>7. Nieopłacalność rolnictwa</p> <p>8. Niski poziom wykształcenia społecznego</p> <p>9. Wzrost patologii społecznych</p> <p>10. Pogarszająca się sytuacja ekonomiczna obszarów wiejskich: rozdrobnienie i brak specjalizacji gospodarstw rolnych</p> <p>11. Opóźnienia w realizacji programów unijnych</p> <p>12. Brak środków na promocję regionu</p> <p>13. Niestabilna polityka gospodarcza, wysokie obciążenie podatkowe</p>

(światlice, domy kultury)	
9. Zwiększenie dostępu do informacji	14. Spadek dochodów społeczeństwa
10. Uzupełnienie braków w infrastrukturze technicznej w gminie	15. Brak środków na remont i budowę infrastruktury publicznej
11. Pozyskanie inwestorów zewnętrznych	16. Brak komplementarności realizowanych projektów
12. Inwestowanie w ekologię	
13. Szeroka promocja obszaru LGD „Nad Czarną i Pilicą”	
14. Stworzenie szans na lepszy rozwój młodzieży i zatrzymanie migracji	
15. Wykorzystanie lokalnych zasobów	
16. Rozwój drobnej przedsiębiorczości	

### **Wnioski wynikające z analizy SWOT.**

Analizując obszar pięciu gmin należących do LGD „Nad Czarną i Pilicą” należy docenić fakt, iż gminy zdecydowały się na współpracę i znalazły elementy, które ich łączą.

Jeśli chodzi o mocne strony, teren charakteryzuje się nieskażonym środowiskiem i atrakcyjnym krajobrazem. A także aktywnością gospodarczą mieszkańców. Analizując, słabe strony zauważamy, że największy problem stanowi bez wątpienia wysoki poziom bezrobocia i ucieczka młodych ludzi do dużych miast. Obszarowi Lokalnej Grupy Działania zagraża wiele czynników, należą do nich zarówno takie którym nie można zapobiec, można jedynie starać się łagodzić ich skutki. Z wieloma zagrożeniami można skutecznie walczyć dzięki działaniom podejmowanym przez LGD. Trzeba opracować takie projekty, które skutecznie będą zapobiegały np. wyjazdom młodych ludzi do pracy za granicę, czy spadkowi dochodów społeczeństwa. Należy zwrócić uwagę na promocję sektora turystycznego szczególnie „leisure time” oraz na wykorzystanie lokalnych zasobów. Ze względu na fakt, iż analiza SWOT dotyczy obszaru pięciu gmin istnieje potrzeba wspierania projektów, które będą się wzajemnie uzupełniać (będą komplementarne).

Analiza SWOT wskazuje, iż niezbędne są działania, które będą skierowane dla młodzieży, osób starszych i bezrobotnych. Wskazuje się również problem braku inwestycji publicznych oraz małą aktywność szczególnie ludzi starszych. Zwrócono również uwagę na zbyt małą promocję obszaru działania LGD oraz słabą informatyzację regionu. W przygotowaniu budżetu oraz celów LGD Nad Czarną i Pilicą wzięto pod uwagę zapisy analizy SWOT. Na tej podstawie stworzono 3 cele strategiczne:

1. Obszar działania LGD „Nad Czarną i Pilicą” – region znany w Polsce
2. Poprawa jakości życia na obszarze działania LGD „Nad Czarną i Pilicą”
3. Młodzież widzi szansę rozwoju w regionie działania LGD „Nad Czarną i Pilicą”

**4. Określenie celów ogólnych i szczegółowych LSR oraz wskazanie planowanych przedsięwzięć służących osiągnięciu poszczególnych celów szczegółowych, w ramach których będą realizowane operacje, zwanych dalej „przedsięwzięciami”.**

<b>CEL STRATEGICZNY 1</b>	
<b>Obszar działania LGD „Nad Czarną i Pilicą” – region znany w Polsce</b>	
<b><i>CEL SZCZEGÓŁOWY</i></b>	
<b>Wypromowanie obszaru działania LGD „Nad Czarną i Pilicą”</b>	
<b>PRZEDSIĘWZIĘCIE NR I</b>	<b>PRZEDSIĘWZIĘCIE NR II</b>
<b>Wypromowanie walorów środowiskowych regionu</b>	<b>Rozpowszechnienie tradycji historyczno – kulturowych</b>

DZIAŁANIA		DZIAŁANIA	
<ol style="list-style-type: none"> <li>1. Organizacja konkursów</li> <li>2. Udział w targach turystycznych</li> <li>3. Wydarzenia masowe</li> <li>4. Publikacje</li> <li>5. Reklama audio-wizualna</li> <li>6. Współpraca z ośrodkami turystycznymi w kraju i zagranicą</li> <li>7. Organizacja szkoleń dla przewodników turystycznych</li> </ol>		<ol style="list-style-type: none"> <li>1. Organizacja imprez masowych</li> <li>2. Udział w festynach, dożynkach, festiwalach i innych imprezach organizowanych w kraju i zagranicą</li> <li>3. Promocja lokalnych potraw oraz tradycji</li> <li>4. Utworzenie kół gospodyń wiejskich, zespołów regionalnych i innych organizacji lokalnych</li> </ol>	
Wskaźniki			
Rodzaj wskaźnika			
<b>Produktu</b>	Liczba zrealizowanych projektów ( ok. 15)	Liczba zrealizowanych projektów ( ok. 25)	
	Łączna wartość zrealizowanych projektów (ok. 100 000 zł.)	Łączna wartość zrealizowanych projektów (ok. 400 000 zł.)	
<b>Rezultatu</b>	Liczba zorganizowanych przedsięwzięć (ok. 25)	Liczba zorganizowanych imprez (ok. 25)	
<b>Oddziaływanie</b>	Wzrost ruchu turystycznego na terenie działania LGD (ok. 100 osób/ rok)	Wzrost liczby formalnych i nieformalnych grup społecznych typu: koła gospodyń wiejskich, ludowe zespoły muzyczne. (ok. 10)	

## CEL STRATEGICZNY 2

**Poprawa jakości życia na obszarze działania LGD „Nad Czarną i Pilicą”**

<b>CEL SZCZEGÓŁOWY</b>		
<b>Stworzenie optymalnych warunków społeczno – gospodarczych dla osób zamieszkujących teren LGD „Nad Czarną i Pilicą”</b>		
<b>PRZEDSIĘWZIĘCIE NR 1</b>	<b>PRZEDSIĘWZIĘCIE NR 2</b>	<b>PRZEDSIĘWZIĘCIE NR 3</b>
<b>Budowa publicznej infrastruktury dla zaspokojenia potrzeb społecznych</b>	<b>Rozwój działalności gospodarczych</b>	<b>Zwiększenie dostępu do informacji</b>
<b>DZIAŁANIA</b>	<b>DZIAŁANIA</b>	<b>DZIAŁANIA</b>
<ol style="list-style-type: none"> <li>1. Budowa, remont oraz wyposażenie remiz strażackich, świetlic środowiskowych</li> <li>2. Budowa remont oraz wyposażenie wiejskich domów kultury</li> <li>3. Budowa, remont oraz wyposażenie infrastruktury sportowej i rekreacyjnej</li> <li>4. Remont obiektów zabytkowych</li> <li>5. Budowa, remont oraz wyposażenie infrastruktury</li> </ol>	<ol style="list-style-type: none"> <li>1. Wspieranie drobnej wytwórczości oraz rzemiosła</li> <li>2. Wspieranie usług turystycznych oraz związanych z rekreacją</li> <li>3. Wspieranie usług transportowych</li> <li>4. Wspieranie usług związanych z doradztwem, rachunkowością, oraz informatyką</li> <li>5. Wspieranie usług budowlanych oraz instalacyjnych</li> </ol>	<ol style="list-style-type: none"> <li>1. Utworzenie „Punktu informacji dla przedsiębiorcy”</li> <li>2. Utworzenie „Inkubatora przedsiębiorczości”</li> <li>3. Stworzenie „Punktów Internetowych”</li> <li>4. Wspieranie punktów doradczych dla przedsiębiorców, rolników oraz osób działających w sektorze pozarządowym</li> <li>5. Tworzenie informatorów regionalnych oraz</li> </ol>

turystycznej		prasy lokalnej
6. Kształtowanie przestrzeni publicznej		
7. Zakup obiektów zabytkowych lub charakterystycznych dla tradycji budownictwa		

Wskaźniki			
Rodzaj wskaźnika			
<b>Produktu</b>	Liczba zrealizowanych projektów (ok.15)	Liczba zrealizowanych projektów (ok. 20)	Liczba zrealizowanych projektów (ok. 10)
	Łączna wartość zrealizowanych projektów ( ok. 2 500 000)	Łączna wartość zrealizowanych projektów ( ok. 1 000 000 zł.)	Łączna wartość zrealizowanych projektów ( ok. 100 000 zł.)
<b>Rezultatu</b>	Liczba wyremontowanych i wybudowanych budynków infrastruktury publicznej (ok.10)	Liczba utworzonych podmiotów działalności gospodarczej (ok.15)	Liczba utworzonych punktów informacyjnych (ok.5)
<b>Oddziaływanie</b>	Liczba osób korzystających z budynków infrastruktury publicznej (ok.1000/rok)	Liczba utworzonych miejsc pracy (ok.50)	Liczba osób korzystających z punktów informacyjnych (ok.500/rok)

### CEL STRATEGICZNY 3

#### Aktywizacja młodzieży poprzez edukację

<b>CEL SZCZEGÓŁOWY</b>	
<b>Młodzież widzi szansę rozwoju w regionie działania LGD „Nad Czarną i Pilicą”</b>	
<b>PRZEDSIĘWZIĘCIE NR 1</b>	<b>PRZEDSIĘWZIĘCIE NR 2</b>
<b>Młodzież dobrze wykształcona</b>	<b>Młodzież osiąga sukcesy zawodowe w miejscu zamieszkania</b>
<b>DZIAŁANIA</b>	<b>DZIAŁANIA</b>
<ol style="list-style-type: none"> <li>1. Wycieczki dzieci i młodzieży</li> <li>2. Imprezy i zajęcia sportowo – rekreacyjne</li> <li>3. Zajęcia wyrównawcze dla dzieci i młodzieży</li> </ol>	<ol style="list-style-type: none"> <li>1. Doradztwo zawodowe z Gimnazjach</li> <li>2. Praktyki zawodowe dla młodzieży ponadgimnazjalnej</li> <li>3. Szkolenia dla absolwentów szkół</li> <li>4. Utworzenie „Kiosku z pracą”</li> <li>5. Promocja absolwentów na rynku pracy</li> </ol>

<b>Wskaźniki</b>		
<b>Rodzaj wskaźnika</b>		
<b>Produktu</b>	Liczba zrealizowanych projektów ( ok. 10)	Liczba zrealizowanych projektów ( ok. 10)
	Łączna wartość zrealizowanych projektów (ok. 100 000 zł.)	Łączna wartość zrealizowanych projektów (ok. 100 000 zł.)
<b>Rezultatu</b>	Liczba godz. zorganizowanych zajęć (ok. 5 000)	Liczba zorganizowanych przedsięwzięć (ok. 10)
<b>Oddziaływanie</b>	Liczba osób uczęszczających na zajęcia. (250/ rok)	Wzrost liczby młodych ludzi podejmujących pracę na terenie LGD (ok. 50 osób)

## **5. Określenie misji LGD.**

### **Misja**

Jako Lokalna Grupa Działania „Nad Czarną i Pilicą” jesteśmy organizacją służącą poprawie poziomu życia mieszkańców na terenie jej działania. Promujemy walory środowiskowo – kulturowe oraz wspieramy inicjatywy społeczno – gospodarcze. Stwarzamy warunki do rozwoju kapitału ludzkiego oraz angażujemy społeczność do działań mających na celu rozwój własnego regionu. Promujemy region, w którym żyjemy.

### **Wizja**

Stworzenie odpowiednich warunków do samorealizacji dzieci i młodzieży, podniesienie jakości życia, oraz stymulowanie zrównoważonego rozwoju regionu opartego na promocji oraz współdziałaniu sektora publicznego, społecznego i gospodarczego.

## **6. Wykazanie spójności specyfiki obszaru z celami LSR**

Cele, które zakładamy do osiągnięcia w niniejszej strategii zostały wytypowane po wnikliwej analizie specyfiki obszaru działania LGD „Nad Czarną i Pilicą”. Dokonano syntezy uwarunkowań geograficznych, gospodarczych jak również społecznych. Oparto się także na wnioskach płynących z analizy SWOT. Elementy wyróżniające ten teren pozostają w ścisłym powiązaniu z zaproponowanymi działaniami. Daje to duże prawdopodobieństwo, iż wyznaczone cele nie pozostają w oderwaniu od rzeczywistości i w pełni wpisują się w proces zrównoważonego rozwoju regionu, jak również są odpowiedzią na oczekiwania społeczeństwa zamieszkującego teren działania LGD „Nad Czarną i Pilicą”.

Cel strategiczny nr 1	Uzasadnienie spójności specyfiki obszaru z celami LSR
Obszar działania LGD „Nad Czarną i Pilicą” – region znany w Polsce	Pierwszy cel strategiczny nawiązuje bezpośrednio do atutów regionu LGD, które nie zostały w odpowiedni sposób rozpropagowane. Odpowiednia promocja regionu powinna stworzyć „efekt mnożnikowy” dający podstawę do tworzenia dobrej koniunktury rozwoju regionu w przyszłości.
<b>Cele szczegółowy/ Przedsięwzięcia</b>	Cel szczegółowy i przedsięwzięcia precyzują obszary działań oraz pomagają w osiągnięciu celu strategicznego.
<ol style="list-style-type: none"> <li>1. Wypromowanie obszaru działania LGD „Nad Czarną i Pilicą”</li> <li>2. Wypromowanie walorów środowiskowych regionu</li> <li>3. Rozpowszechnienie tradycji historyczno – kulturowych</li> </ol>	<p>Nawiązują również do specyfiki regionu tj.</p> <ul style="list-style-type: none"> <li>- olbrzymie walory środowiskowe regionu (czyste powietrze, duża lesistość, zbiorniki wodne)</li> <li>- tradycje historyczne (kowalstwo, hutnictwo)</li> <li>- historia bitew partyzanckich (Bitwa pod Gruszką, walki mjr „Hubala”)</li> <li>- potrawy regionalne (Kugiel – świąteczna potrawa regionalna woj. świętokrzyskiego 2007 roku)</li> <li>- tradycje ludowe (organizacja zespołów ludowych – „Gręboszanki”, koła gospodyń wiejskich – „Dworzanki”)</li> </ul>

Cel strategiczny nr 2	Uzasadnienie spójności specyfiki obszaru z celami LSR
Poprawa jakości życia na obszarze działania LGD „Nad Czarną i Pilicą”	Drugi cel strategiczny związany jest z poprawą niskiej stopy życiowej mieszkańców terenu działania LGD „Nad Czarną i Pilicą”. Gminy tworzące Lokalną Grupę Działania charakteryzują się niską wartością PKB na mieszkańca.

Cel szczegółowy / Przedsięwzięcia	
<p>1. Stworzenie optymalnych warunków społeczno – gospodarczych dla osób zamieszkujących teren LGD „Nad Czarną i Pilicą”</p> <p>1. Budowa publicznej infrastruktury dla zaspokojenia potrzeb społecznych</p> <p>2. Rozwój działalności</p>	<p>Cel szczegółowy oraz przedsięwzięcia korelują z następującymi cechami specyficznymi dla obszaru LGD „Nad Czarną i Pilicą”:</p> <ul style="list-style-type: none"> <li>- słabo rozwinięta infrastruktura publiczna</li> <li>- brak miejsc stymulujących współpracę społeczeństwa</li> <li>- aktywność gospodarcza społeczeństwa</li> <li>- odpowiednie warunki do rozwoju drobnej przedsiębiorczości</li> <li>- ograniczenia w dostępie do informacji (oddalone ośrodki miejskie, brak warunków technicznych do powszechnego korzystania z Internetu)</li> </ul>

Cel strategiczny nr 3	Uzasadnienie spójności specyfiki obszaru z celami LSR
Aktywizacja młodzieży poprzez edukację	Trzeci cel strategiczny związany jest z cechą charakteryzującą cały obszar LGD „Nad Czarną i Pilicą”. Dostrzec można starzenie się społeczeństwa. Młodzi ludzie wyjeżdżają w poszukiwaniu pracy oraz dalszego rozwoju edukacyjnego i zawodowego.
Cel szczegółowy/ Przedsięwzięcia	
<p>1. Młodzież widzi szansę rozwoju w regionie działania LGD „Nad Czarną i Pilicą”</p> <p>1. Młodzież dobrze wykształcona</p> <p>2. Młodzież osiąga sukcesy zawodowe w miejscu zamieszkania</p>	<p>Cel szczegółowy oraz przedsięwzięcia dążą do osiągnięcia celu strategicznego, jak również określają płaszczyzny działań, które są odpowiedzią na specyfikę obszaru LGD „Nad Czarną i Pilicą”:</p> <ul style="list-style-type: none"> <li>- aktywność młodzieży (Komitet Organizacyjny „Radoszyczanie Dzieciom”, tradycje młodzieżowych Ochotniczych Straż Pożarnych)</li> <li>- brak ośrodków kształcenia ponadgimnazjalnego</li> <li>- duże bezrobocie wśród absolwentów szkół</li> <li>- migracja młodzieży do dużych ośrodków miejskich</li> <li>- brak instytucji oferujących praktyki zawodowe</li> </ul>

## **7. Uzasadnienie podejścia zintegrowanego dla przedsięwzięć planowanych w ramach LSR**

Lokalna Strategia Rozwoju dla LGD „Nad Czarną i Pilicą” to podejście zintegrowane. Opracowana przy aktywnej współpracy sektorów publicznego, społecznego i gospodarczego pozwoliła na wypracowanie takich celów, gdzie każdy z sektorów realizujące cele własne przyczyni się do lepszego wykorzystania posiadanych zasobów obszaru i wzmocni zakładany efekt synergii. Wzajemna współpraca przyczyni się do wykreowania liderów, podniesienia świadomości mieszkańców, ich integracji, nabycia nowych umiejętności, współpracy, samorządności, zmiany postaw, aktywizacji i podniesienia poziomu optymizmu. Zaplanowane do wdrożenia przedsięwzięcia zmierzają do realizacji wspólnej wizji, tj. marzeń mieszkańców w oparciu o miejscowe bogactwo, kultywowanie miejscowej tradycji i rozwój turystyki. Za bezcenne bogactwo, które kreować będzie rozwój gospodarczy uznano zasoby przyrodnicze, kulturowe i ludzkie. Zachowanie dziedzictwa przyrodniczego, kulturowego i historycznego będzie celem wszystkich przedsięwzięć, które przyczynią się podniesienia jakości życia mieszkańców i ich integracji. Zasoby przyrodnicze zostaną wykorzystane przy realizacji przedsięwzięć związanych z rozwojem turystyki, sportu, ochroną przyrody, np. budowa ścieżek rowerowych, pieszych, zagospodarowanie zbiorników i cieków wodnych, małej infrastruktury przyrodniczej i poprawę estetyki miejscowości.

Zasoby historyczne zostaną wykorzystane poprzez realizację przedsięwzięć związanych z rewitalizacją obiektów historycznych i ich przystosowaniem do pełnienia nowych funkcji, np. turystycznych, edukacyjnych, promocyjnych.

Zasoby kulturowe – przedsięwzięcia związane z kultywowaniem miejscowej kultury, integracją mieszkańców, wzmocnią ich tożsamość, aktywność, szacunek dla tradycji. Umożliwią promocję obszaru i podniesienie jego konkurencyjności turystycznej i stanowiąc mogą źródło dodatkowych dochodów mieszkańców.

Zasoby ludzkie – przedsięwzięcia dotyczyć będą wzrostu poziomu wiedzy, zachowania tradycji i miejscowej kultury, integracji, samorealizacji i aktywności społeczno-gospodarczej.

Wszystkie sektory tworzące LGD odniosą korzyści z realizacji LSR przez wzajemną korelację przedsięwzięć, które uzupełniają się i są od siebie zależne. Tylko ich wielosektorowy charakter umożliwi przyspieszenie rozwoju gospodarczego regionu.

Wykorzystanie zasobów przyrodniczych przy ich dużej różnorodności podniesie atrakcyjność turystyczną, poprawi promocję obszaru. Sektor publiczny wspierać będzie te działania przez

poprawę stanu ochrony środowiska i stanu infrastruktury technicznej i społecznej. Przedsiębiorczy mieszkańcy realizować będą przedsięwzięcia związane z uzyskaniem dodatkowego dochodu z działalności pozarolniczej i gospodarczej, w tym działalności usługowej i rzemieślniczej. Przyczyni się to do poprawy statusu materialnego mieszkańców, wzrostu dochodów gminy, powstania nowych, atrakcyjnych miejsc pracy. Poprawa stanu infrastruktury społecznej we wsiach realizujących Plany Odnowy Miejscowości wzbogaci ofertę turystyczną, poprawi wizerunek i estetykę wsi, zmniejszy patologię, podniesie jakość życia i zintegruje mieszkańców.

Aktywizacja społeczności, działalność sektora pozarządowego w zakresie kultywowania tradycji i kultury przyczyni się do wzrostu napływu turystów, integracji mieszkańców wieś-miasto, zachowania tożsamości wsi świętokrzyskich, zmiany mentalności.

Projekty współpracy w kraju i zagranicą umożliwią wymianę doświadczeń i będą inspiracją dla nowych przedsięwzięć i wspólnej realizacji projektów.

## **8. Uzasadnienie podejścia innowacyjnego dla przedsięwzięć planowanych w ramach LSR**

Innowacyjne podejście w ramach LSR, to przede wszystkim to, że w bezpośrednie opracowanie dokumentu strategicznego włączyła się wyjątkowo duża grupa mieszkańców, która tworzyła ją z wielkim zaangażowaniem i ambicjami przez wiele spotkań warsztatowych formalnych i spontanicznych. Grupa ta wykazała się bardzo dużą dojrzałością zrozumieniem wspólnoty pięciu gmin i trzech sektorów, nie notowano przypadków „patriotyzmu” gminnego czy sektorowego. Wprawdzie realizacja LSR opiera się o zasoby uwzględnione we wszystkich strategiach gmin, to tylko aktywne i komplementarne ich wykorzystanie może przynieść wymierny efekt gospodarczy. W odróżnieniu od strategii gmin, za których realizację odpowiadają Wójtowie, za realizację LSR czują się odpowiedzialni mieszkańcy, którzy dysponują również instrumentami do jej wdrożenia, przez możliwość realizacji komplementarnych operacji (wsparcie finansowe na poziomie lokalnym przy zaangażowaniu własnych – sołeckich, gminnych i prywatnych środków finansowych). Uspołecznienie strategii i aktywność mieszkańców w jej wdrożeniu przez trzy sektory stawia wielkie wyzwanie i szansę. Możliwość celowego planowania przedsięwzięć gospodarczych w oparciu o wykorzystanie zasobów przyczyni się do poprawy stanu niedostatecznej infrastruktury publicznej, poszerzenie dostępnego na miejscu wachlarza usług, ochrony dziedzictwa przyrodniczego i kulturowego, poprawę infrastruktury społecznej, szczególnie w

miejsowościach położonych dalej od trasy szybkiego ruchu. Wdrożenie LSR zwiększy poczucie wartości i odpowiedzialności mieszkańców za rozwój obszaru i swój własny, a uzupełniając się przedsięwzięcia rzutować będą na wzrost jakości życia każdej jednostki i wspólnoty. Zaproponowane rozwiązania innowacyjne wiążą się z szerokim wykorzystaniem wszystkich zasobów, tj. przyrodniczych, kulturowych, historycznych, finansowych i ludzkich. Równoczesne ich wykorzystanie w tak dużej skali i przez tak dużą liczbę podmiotów nie było nigdy dotąd planowane na tym obszarze. Pobudzenie aktywności mieszkańców winno zaowocować ciekawymi pomysłami na nowatorskie wykorzystanie lokalnych zasobów, uruchomienie nowych działalności gospodarczych i kulturalnych. Budowanie LGD przyczyniło się do zidentyfikowania dużej grupy partnerów lokalnych, którzy swoje cele realizowali w rozproszeniu i z różnym skutkiem. Ich integracja wokół wspólnego celu jest dodatkową korzyścią, która wpłynie na powodzenie wdrożenia LSR oraz wzrostu zainteresowania działalnością LGD i pozyskaniem nowych członków. Również „dobra rywalizacja” wnioskodawców spowoduje wzrost jakości zgłaszanych projektów, co umożliwi wybór najbardziej pożądanym dla realizacji założonych celów. Aktywizacja mieszkańców w celu zachowania i wzmocnienia tożsamości kulturowej stworzy szansę pozyskania tzw. rezydentów z miast do wspólnej pracy i nie pozwoli na bezpowrotną utratę wiejskiego charakteru miejscowości.

## **9. Określenie procedury wyboru operacji przez LGD, oceny zgodności operacji z LSR i oceny operacji wg lokalnych kryteriów wyboru, procedury odwołania od rozstrzygnięć organu decyzyjnego LGD w sprawie wyboru operacji**

Przy tworzeniu kryteriów wyboru projektów kierowano się przede wszystkim wymogami jakie zostały wyznaczone poprzez akty legislacyjne a także ustaleniami, które powstały w trakcie prac nad LSR. Daje to gwarancję precyzyjne określonych reguł, a także przyczynia się do odpowiedniego wykorzystania środków. Zarząd LGD „Nad Czarną i Pilicą” w dniu 13.01.2009 r. uchwalił wszystkie niezbędne procedury, które będą miały zastosowanie przez LGD. Powyższe procedury zostały przyjęte następującymi uchwałami Zarządu LGD.

Uchwała Zarządu Lokalnej Grupy Działania „Nad Czarną i Pilicą” nr 1/2009 z dnia 13 stycznia 2009 r. w sprawie przyjęcia Regulaminu Pracy Rady Lokalnej Grupy Działania „Nad Czarną i Pilicą”

Uchwała Zarządu Lokalnej Grupy Działania „Nad Czarną i Pilicą” nr 2/2009 z dnia 13 stycznia 2009 r. w sprawie przyjęcia Procedury wyboru operacji przez LGD

Uchwała Zarządu Lokalnej Grupy Działania „Nad Czarną i Pilicą” nr 3/2009 z dnia 13 stycznia 2009 r. w sprawie przyjęcia Procedury oceny zgodności operacji z LSR i oceny operacji wg lokalnych kryteriów wyboru

Uchwała Zarządu Lokalnej Grupy Działania „Nad Czarną i Pilicą” nr 4/2009 z dnia 13 stycznia 2009 r. w sprawie przyjęcia Procedury odwołania od rozstrzygnięć organu decyzyjnego w sprawie wyboru operacji

Uchwała Zarządu Lokalnej Grupy Działania „Nad Czarną i Pilicą” nr 5/2009 z dnia 13 stycznia 2009 r. w sprawie przyjęcia Regulaminu Pracy Zarządu.

Uchwała Zarządu Lokalnej Grupy Działania „Nad Czarną i Pilicą” nr 6/2009 z dn. 13 stycznia 2009 r. w sprawie przyjęcia Regulaminu Zatrudniania Pracowników

Uchwała Zarządu Lokalnej Grupy Działania „Nad Czarna i Pilica” nr 7/2009 z dn. 13 stycznia 2009 r. w sprawie postępowania w sytuacji wystąpienia trudności w zatrudnieniu pracowników o określonych wymaganiach

Uchwała Zarządu Lokalnej Grupy Działania „Nad Czarną i Pilicą” nr 8/2009 z dn. 13 stycznia 2009 r. w sprawie przyjęcia opisu stanowisk pracy

## **10. Określenie budżetu LSR dla każdego roku jej realizacji**

### **Tabela budżetu LSR LGD „Nad Czarną i Pilicą”**

Lokalna Strategia Rozwoju na lata 2007 - 2015 dla Lokalnej Grupy Działania „Nad Czarną i Pilicą”  
dla gmin: Radoszyce, Krasocin, Fałków, Łopuszno, Słupia

<b>Działania osi 4 przeprowadzone przez LGD</b>											
ROK	Kategoria budżetu	4.1.3 – Wdrażanie lokalnych strategii rozwoju					4.2.1 – Wdrażanie projektów współpracy	4.3.1 – Funkcjonowanie LGD, nabywanie umiejętności i aktywizacja			RAZEM Oś 4
		Różnicowanie w kierunku działalności rolniczej	Tworzenie i rozwój mikroprzedsiębiorstw	Odnowa i rozwój wsi	Małe projekty	Razem 4.1.3		Funkcjonowanie LGD (koszty bieżące)	Nabywanie umiejętności i aktywizacja	Razem 4.3.1	
2009	całkowite	311 174	0	1 333 333	421 004	2 065 511	40 000	150 000	70 000	220 000	2 325 511
	kwalfikowalne	311 174	0	1 333 333	421 004	2 065 511	40 000	150 000	70 000	220 000	2 325 511
	do refundacji	155 587	0	1 000 000	294 703	1 450 290	40 000	150 000	70 000	220 000	1 710 290
2010	całkowite	0	661 174	1 254 502	321 428	2 237 104	27 956	200 000	90 608	280 608	2 545 668
	kwalfikowalne	0	661 174	1 254 502	321 428	2 237 104	27 956	200 000	90 608	280 608	2 545 668
	do refundacji	0	330 587	940 877	225 000	1 496 464	27 956	200 000	90 608	280 608	1 815 028
2011	całkowite	300 000	250 000	0	214 285	764 285	15 000	194 574,40	55 425,60	260 000	1 039 285
	kwalfikowalne	300 000	250 000	0	214 285	764 285	15 000	194 574,40	55 425,60	260 000	1 039 285
	do refundacji	150 000	125 000	0	150 000	425 000	15 000	194 574,40	55 425,60	260 000	690 000
2012	całkowite	0	0	533 333	142 857	676 190	15 000	150 000	10 000	160 000	851 190
	kwalfikowalne	0	0	533 333	142 857	676 190	15 000	150 000	10 000	160 000	851 190
	do refundacji	0	0	400 000	100 000	500 000	15 000	150 000	10 000	160 000	675 000
2013	całkowite	200 000	0	0	71 428	271 428	15 000	70 000	10 000	80 000	366 428
	kwalfikowalne	200 000	0	0	71 428	271 428	15 000	70 000	10 000	80 000	366 428
	do refundacji	100 000	0	0	50 000	150 000	15 000	70 000	10 000	80 000	245 000
2014	całkowite	80 000	100 000	274 504	71 428	525 932	0	41 300	10 000	51 300	577 232
	kwalfikowalne	80 000	100 000	274 504	71 428	525 932	0	41 300	10 000	51 300	577 232
	do refundacji	40 000	50 000	205 878	50 000	345 878	0	41 300	10 000	51 300	397 178
2015	całkowite	0	0	0	0	0	0	30 000	10 000	40 000	40 000
	kwalfikowalne	0	0	0	0	0	0	30 000	10 000	40 000	40 000
	do refundacji	0	0	0	0	0	0	30 000	10 000	40 000	40 000
2009 -	całkowite	891 174	1 011 174	3 395 673	1 242 432	6 540 453	112 956	941 300	150 608	1 091 908	7 745 317
	kwalfikowalne	891 174	1 011 174	3 395 673	1 242 432	6 540 453	112 956	941 300	150 608	1 091 908	7 745 317
	do refundacji	445 587	505 587	2 546 755	869 703	4 367 632	112 956	835 874,40	256 033,6	1 091 908	5 572 496

**Harmonogram przewidywanych terminów podawania do publicznej wiadomości informacji o możliwości składania wniosków o przyznanie pomocy w ramach działania „Wdrażanie Lokalnych Strategii Rozwoju”**

Lp.	Wyszczególnienie	2009				2010				2011				2012				2013				2014				
		I	II	III	IV	I	II	III	IV	I	II	III	IV	I	II	III	IV	I	II	III	IV	I	II	III	IV	
1	Operacje spełniające warunki przyznania pomocy dla działania:	Różnicowanie w kierunku działalności nierolniczej			X						X								X					X		
2		Tworzenie i rozwój mikroprzedsiębiorstw					X			X														X		
3		Odnowa i rozwój wsi				X	X								X									X		
4		małe projekty			X		X			X				X				X						X		

## Metodologia obliczania budżetu LGD „Nad Czarną i Pilicą”

37 652 mieszkańców razy 116 zł = 4 367 632

37 652 mieszkańców razy 3 zł = 112 956

37 652 mieszkańców razy 29 zł = 1 091 908

37 652 mieszkańców razy 32 zł = 1 204 864

37 652 mieszkańców razy 148 zł = 5 572 496

## 11. Opis procesu przygotowania i konsultowania LSR

Proces tworzenia Lokalnej Strategii Rozwoju dla „LGD- Nad Czarną i Pilicą” został opracowany w sposób dogłębny, zawiera analizę obszaru LGD oraz określa dalsze cele i kierunki rozwoju.

Autorami dokumentu są Pan Radosław Chwaściński Prezes Stowarzyszenia LGD „Nad Czarną i Pilicą” oraz Pani Iwona Stokłosińska pracownik Biura LGD.

Diagnoza obszaru objętego Lokalną Strategią Rozwoju została przeprowadzona poprzez:

- Opracowanie i opisanie danych na podstawie dostępnych źródeł informacji: dane GUS, Strategie Rozwoju poszczególnych Gmin, ewidencje i zasoby dokumentowe urzędów gmin.

W wyniku tych działań powstał kilkudziesięciostronicowy opis stanu obszaru objętego Lokalną Strategią Rozwoju. Lokalna Strategia Rozwoju ma służyć przede wszystkim mieszkańcom regionu objętego LGD „Nad



Czarną i Pilicą”, dlatego musieli oni mieć swój udział w powstaniu dokumentu. Organizowano warsztaty, przeprowadzono ankiety, co dało mieszkańcom możliwość wypowiedzenia się a jednocześnie sprawiło że Lokalna Strategia Rozwoju w pełni odzwierciedla istniejącą na obszarze LGD sytuację, ponadto planowane przyszłe działania miały szansę poprawić obecną sytuację mieszkańców.



Podczas spotkań z mieszkańcami przeprowadzono analizę SWOT, dzięki tej metodzie mieszkańcy mogli sami wskazać, co jest silną stroną ich regionu, ale również wspólnie zastanowić się, jakie działania należy podjąć, aby wyeliminować słabe strony i w jak największym stopniu ograniczyć mające wpływ na rozwój zagrożenia. Podczas

budowania strategii brano pod uwagę głos każdego zainteresowanego.

W procesie tworzenia LSR zrealizowano:

- 5 spotkań w każdej gminie,
- spotkania z mieszkańcami poszczególnych gmin wchodzących w skład LGD, wśród których byli reprezentanci poszczególnych grup społecznych, liderzy z różnych sfer życia społeczno-gospodarczego
- podstawową formą dyskusji było planowanie w grupach – forma warsztatowa spotkań
- bieżąco następowała wizualizacja wyników prac,
- podejmowanie decyzji odbywało się na zasadzie konsensusu,
- podczas spotkań przeprowadzono ankiety,

Etapem, który kończył pracę nad Lokalna Strategia Rozwoju było jej przedstawienie i poddanie pod głosowanie na Walnym Zebraniu Członków Stowarzyszenia.

## 12. Opis procesy wdrażania i aktualizacji LSR

Strategia zostanie wdrażana poprzez LGD działające w formie Stowarzyszenia LGD „Nad Czarną i Pilicą”. „LGD Nad Czarną i Pilicą” przewiduje realizację co najmniej dwóch naborów wniosków w ramach różnych działań w przeciągu roku. Biuro LGD będzie aktywizowało mieszkańców do czynnego udziału we wdrażaniu LSR, jak również upowszechniało informację o możliwości finansowania projektu w ramach LSR. Przewiduje się organizowanie spotkań informacyjnych dotyczących poszczególnych działań objętych LSR oraz rozpowszechnianie materiałów promocyjnych zawierających opis możliwości finansowania projektów. Spotkania odbywać się będą w miejscach dostępnych dla wszystkich mieszkańców, będą organizowane specjalne spotkania dla poszczególnych grup potencjalnych beneficjentów - sektora społecznego, gospodarczego i publicznego.

Za proces wdrażania i aktualizacji LSR odpowiedzialne będą następujące podmioty:

- Zarząd Stowarzyszenia
- Rada Stowarzyszenia
- Walne Zgromadzenie Członków Stowarzyszenia
- Komisja Rewizyjna Stowarzyszenia
- Pracownicy biura LGD
- Inne podmioty (np. doradcze), jeżeli zaistnieje taka potrzeba

W biurze LGD mieszkańcy będą mogli uzyskać informację o zasadach udziału we wdrażaniu Lokalnej Strategii Rozwoju, prowadzone będą usługi doradcze związane z planowaniem projektów kwalifikujących się do wsparcia oraz usługi szkoleniowe w zależności od potrzeb potencjalnych projektodawców. Mieszkańcy będą mogli również zgłosić swoje uwagi które przyczynią się do wydajniejszej realizacji zamierzonych projektów LSR.

Lokalna Strategia Rozwoju zostanie opublikowana na stronie internetowej LGD Nad Czarną i Pilicą oraz na wszystkich stronach internetowych gmin wchodzących w skład LGD. Zostanie również zamieszczona informacja o możliwości przekazywania do biura LGD propozycji zmian bądź aktualizacji strategii. Raz do roku (lub częściej, jeśli będzie taka potrzeba) Zarząd LGD zwoła Walne Zebranie Członków Lokalnej Grupy Działania „Nad

Czarną i Pilicą” w sprawie aktualizacji strategii. Zmiana strategii będzie dokonana po przeanalizowaniu propozycji mieszkańców obszaru LGD oraz osób wchodzących w poczet członków LGD.

### **13. Zasady i sposób dokonywania oceny (ewaluacji) własnej**

Wszystkie przedsięwzięcia planowane do realizacji w ramach strategii zostaną poddane ocenie. W stosunku do każdej planowanej w ramach LSR operacji będzie istniał obowiązek sporządzenia analizy zawierającej opis spodziewanych efektów przedsięwzięcia a także jego wpływ na osiągnięcie celów założonych w LSR. Za najważniejsze uważane są kwestie finansowe – środki na działalność LGD pochodzą bezpośrednio od płatności na rzecz podmiotów przygotowujących wnioski o dofinansowanie. Zadania te należą do kompetencji właściwych organów LGD, których zadania określa statut Stowarzyszenia. We wdrażaniu i aktualizacji LSR nie można pominąć udziału społeczności lokalnej, nie ma ona, co prawda uprawnień do zmiany LSR, ale zgłaszając swoje uwagi wpływa bezpośrednio na członków LGD, którzy takie uprawnienia posiadają. W tym celu przewidziano konsultacje społeczne, dzięki którym na bieżąco prowadzone będą : monitoring i ocena prowadzonych działań.

Ewaluacja własna dokonywana będzie w okresach rocznych, po zakończeniu każdego roku kalendarzowego. Polegać ona będzie na przeanalizowaniu wszystkich zrealizowanych w minionym roku projektów pod kątem określenia efektów tych przedsięwzięć oraz wpływu jaki miała realizacja przedsięwzięć na realizowanie celów zakładanych w LSR. Organem odpowiedzialnym za przeprowadzenie analizy będzie komisja rewizyjna. Raport sporządzony przez komisję rewizyjną powinien zawierać:

- Wykaz przedsięwzięć zrealizowanych w minionym roku kalendarzowym, z krótkim opisem merytorycznym i informacją finansową o każdej z nich
- Opis bezpośrednich efektów przedsięwzięć i porównanie ich z efektami, które były zakładane w fazie projektowania
- Analiza dotycząca wpływu zrealizowanych przedsięwzięć na osiągnięcie celów określonych w LSR
- Wnioski w formie uwag i rekomendacji dotyczących zmian w sposobie funkcjonowania LGD

Sporządzane raporty są przedstawiane na Walnym Zebraniu Członków Stowarzyszenia i podawane do publicznej wiadomości np. poprzez umieszczenie na stronie WWW, czy w prasie. Raport będzie przedmiotem dyskusji podczas walnego Zgromadzenia Członków, ze

szczególnym uwzględnieniem zaproponowanych w raporcie zmian w sposobie funkcjonowania LGD.

#### **14. Określenie powiązań LSR z innymi dokumentami planistycznymi związanymi z obszarem objętym LSR**

LSR nie jest jedynym dokumentem określającym sposoby rozwoju opisanego obszaru. Istnieje bowiem wiele innych organizacji i instytucji, które tworzą dokumenty o charakterze strategicznym, LSR musi je uwzględnić zgodnie z zasadą zintegrowania. Wówczas działania realizowane na tym terenie będą odpowiednio wzmocnione, bardziej efektywne, pozwolą na uniknięcie wcześniejszych pomyłek. Określenie takich powiązań podnosi efektywność i przydatność samej LSR.

Lokalna Strategia Rozwoju wchodzi w korelację z następującymi dokumentami planistycznymi występującymi na na tym terenie:

- **„Strategia Rozwoju Województwa Świętokrzyskiego do roku 2020”**
- Cel 1 „Przyspieszenie rozwoju bazy ekonomicznej i wzrostu innowacyjności województwa”, Priorytet 3 „Kształtowanie specjalizacji regionalnej w gospodarce” , Punkt 1 „Tworzenie Warunków dla rozwoju skupisk współpracujących przedsiębiorstw” , Punkt 2 „Wspieranie rozwoju specyficznych dla regionu sektorów gospodarki, w szczególności działających w oparciu o wykorzystanie zasobów naturalnych województwa”, Punkt 5 „Kreowanie i wspieranie produkt...ów regionalnych”,
- Cel 2 „Rozwój zasobów ludzkich”, Priorytet 1 „Doskonalenie systemu szkolnictwa z uwzględnieniem rynku pracy”, Punkt 2 „Dostosowanie systemów kształcenia i szkolenia do potrzeb rynku pracy”, Priorytet 3 „Rozwój form kształcenia ustawicznego”, Punkt 1 „Upowszechnienie, poprawa jakości i zwiększenie różnorodności kierunków kształcenia ustawicznego”, Priorytet 4 „ Aktywna polityka rynku pracy”, Punkt 5 „Wspieranie przedsiębiorczości...”
- Cel 3 „Ochrona i racjonalne wykorzystanie zasobów przyrody i dóbr kultury”, Priorytet 1 „Tworzenie warunków zrównoważonego rozwoju i prawidłowego funkcjonowania systemów ekologicznych”, Punkty: 1, 2, 3, 5, 7, 10, 11, Priorytet 2 „ Ochrona i udostępnienie dziedzictwa kulturowego”, Punkt 3 „Zwiększanie roli zabytków w roli turystyki i przedsiębiorczości”, Priorytet 3 „Tworzenie warunków rozwoju turystyki, sportu i rekreacji”, Punkty: 1, 2, 4, 5, 6

- Cel 4 „Wzmocnienie potencjału instytucjonalnego województwa”, Priorytet 5 „Marketing Regionalny”, Punkt 1 „Kształtowanie atrakcyjnego wizerunku regionu i kreowanie marki regionalnej”
- Cel 5 „Aktywizacja rolnictwa i wielofunkcyjny rozwój obszarów wiejskich”
  - **„Strategia Rozwoju Turystyki w województwie świętokrzyskim na lata 2006-2014”**
- Wszystkie obszary priorytetowe („Produkt”; „Rozwój Zasobów Ludzkich”; „Marketing i Promocja”; „Przestrzeń turystyczna”; „Otoczenie Instytucjonalne”)
  - **„Plan Zagospodarowania Przestrzennego Województwa Świętokrzyskiego”**
- Cel Warunkujący 2 „Efektywne wykorzystanie miejscowych potencjałów rozwoju
- Cel Warunkujący 4 „Aktywna ochrona wartości i racjonalne wykorzystanie zasobów środowiska przyrodniczego przy zachowaniu zasady zrównoważonego rozwoju i bezpieczeństwa ekologicznego województwa”

## **15. Wskazanie planowanych działań, przedsięwzięć lub operacji realizowanych przez LGD w ramach innych programów wdrażanych na obszarze objętym LSR**

Dzięki funduszom pochodzącym z Programu Rozwoju Obszarów Wiejskich tereny wiejskie objęte Lokalną Strategią Rozwoju mogą stać się atrakcyjnym dobrze rozwiniętym regionem. Aby tak się stało „Lokalna Grupa Działania Nad Czarną i Pilicą” planuje szereg operacji, które będą realizowane w ramach innych niż LEADER programów na obszarze opisywanej Lokalnej Strategii Rozwoju. Będą to między innymi następujące programy: Poakcesyjny Program Wspierania Obszarów Wiejskich, Program Integracji Społecznej, Program Operacyjny Kapitał Ludzki, Inicjatywa „Młodzież” i inne. Określono procedury mające zabezpieczyć możliwość podwójnego finansowania działań. Między innymi:

- każdy dokument przedstawiony do refundacji ze środków publicznych zostanie opisany w sposób umożliwiający identyfikację dokładnych wartości finansowanych z danego źródła finansowania,
- księgowość organizacji będzie prowadzona w sposób umożliwiający wyodrębnienie wszystkich wydatków refundowanych z różnych źródeł,

- wprowadzenie osobnych kont bankowych dla każdej pozyskanej dotacji,
- z każdą zatrudnioną przez LGD osobą zostanie zawarta umowa precyzująca zakres obowiązków i zadań w której będzie wskazany program, na rzecz którego te zadania i obowiązki będą wykonywane oraz podana wysokość wynagrodzenia finansowanego ze środków tego programu,
- w przypadku finansowania pracy zatrudnionych pracowników z różnych źródeł w ramach danego etatu przewiduje się prowadzenie kart pracy, odpowiednio dla każdego programu, z którego refundowane będzie wynagrodzenie.

Obecnie trudno jednoznacznie wskazać jakie działania będą podejmowane przez Stowarzyszenie gdyż zależy to np. od harmonogramu ogłoszonych w ramach innych programów konkursów czy kryteriów naboru.

## **16. Przewidywany wpływ realizacji LSR na rozwój regionu i obszarów wiejskich.**

Podczas opracowywania strategii brano pod uwagę zgodność planowanych celów z zakładanymi w strategiach gmin. Cele stowarzyszenia „LGD – Nad Czarną i Pilicą” zostały tak przedstawione by wspomagać rozwój regionu.

Realizacja LSR przyczyni się do:

**Wzrostu jakości życia mieszkańców tego regionu, poprzez m.in:**

- utworzenie „Punktu informacji dla przedsiębiorcy”,
- tworzenie informatorów regionalnych oraz prasy lokalnej,
- organizacja imprez masowych
- udział w festynach, dożynkach, festiwalach i innych imprezach organizowanych w kraju i zagranicą
- budowa remont oraz wyposażenie infrastruktury publicznej
- budowa, remont oraz wyposażenie infrastruktury sportowej i rekreacyjnej

**Rozwoju aktywności gospodarczej, poprzez m.in.:**

- wspieranie usług budowlanych oraz instalacyjnych,
- wspieranie usług transportowych
- wspieranie drobnej wytwórczości oraz rzemiosła

**Podniesienia wartości dziedzictwa przyrodniczego i kulturowego, poprzez m.in.:**

- współpraca z ośrodkami turystycznymi w kraju i za granicą
- remont obiektów zabytkowych
- promocja lokalnych potraw oraz tradycji

**17. Informacja o dołączonych do LSR załącznikach**

1. Lista Członków/Partnerów „LGD – NAD CZARNĄ I PILICĄ”,

**Załącznik Nr 1 Lista Członków/Partnerów „LGD – Nad  
Czarną i Pilicą**

<b>Lp</b>	<b>Nazwa partnera/ imię i nazwisko</b>	<b>Siedziba, adres zamieszkania</b>	<b>Reprezentowany sektor</b>
1	Ewa Nowak	████████████████████	społeczny
2	Towarzystwo Wspierania Rozwoju Gminy Radoszyce	Żeromskiego 28, 26-230 Radoszyce	społeczny
3	Małgorzata Nieduziak	████████████████████	społeczny
4	Paweł Pękala	████████████████████	społeczny
5	Radosław Chwaściński	████████████████████	społeczny
6	Anna Wąsik	████████████████████	społeczny
7	Beata Piątek	████████████████████	społeczny
8	Robert Nowak	████████████████████	społeczny
9	Grażyna Staciwa	████████████████████	społeczny
10	Sławomir Staciwa	████████████████████	społeczny
11	Elżbieta Staciwa	████████████████████	społeczny
12	Jan Marek Staciwa	████████████████████	społeczny
13	Marlena Laskowska	████████████████████	społeczny
14	Maria Laskowska	████████████████████	społeczny
15	Tadeusz Moszczyński	████████████████████	gospodarczy
16	Barbara Matysiak	████████████████████	społeczny
17	Andrzej Matysiak	████████████████████	społeczny
18	Gmina Radoszyce	Żeromskiego 28, 26-230 Radoszyce	publiczny
19	Krzysztof Basiak	████████████████████	społeczny
20	Stanisław Janus	████████████████████	społeczny
21	TRAK – STOL	Smyków 72, 26-260 Fałków	gospodarczy
22	Gmina Fałków	████████████████████	publiczny
23	Jacek Brzeziński	████████████████████	gospodarczy
24	Publiczne Gimnazjum w Fałkowie	Glinianki 47, 26-260 Fałków	publiczny
25	Anna Anastazja Wajnberger	████████████████████	społeczny
26	Zdzisław Skiba	████████████████████	społeczny
27	Grażyna Lesiak	████████████████████	społeczny
28	Irena Łowicka	████████████████████	społeczny
29	Joanna Agnieszka Dąbrowska	████████████████████	społeczny
30	Jerzy Ścisłowicz	████████████████████	społeczny
31	Mieczysław Szymczyk	████████████████████	społeczny
32	Gmina Słupia	Słupia 30 A, 26-234 Słupia	publiczny

<b>Lp</b>	<b>Nazwa partnera/ imię i nazwisko</b>	<b>Siedziba, adres zamieszkania</b>	<b>Reprezentowany sektor</b>
1	Ewa Nowak	████████████████████	społeczny
2	Towarzystwo Wspierania Rozwoju Gminy Radoszyce	Żeromskiego 28, 26-230 Radoszyce	społeczny
3	Małgorzata Nieduziak	████████████████████	społeczny
4	Paweł Pękala	████████████████████	społeczny
5	Radosław Chwaściński	████████████████████	społeczny
6	Anna Wąsik	████████████████████	społeczny
7	Beata Piątek	████████████████████	społeczny
8	Robert Nowak	████████████████████	społeczny
9	Grażyna Staciwa	████████████████████	społeczny
10	Sławomir Staciwa	████████████████████	społeczny
11	Elżbieta Staciwa	████████████████████	społeczny
12	Jan Marek Staciwa	████████████████████	społeczny
13	Marlena Laskowska	████████████████████	społeczny
14	Maria Laskowska	████████████████████	społeczny
15	Tadeusz Moszczyński	████████████████████	gospodarczy
16	Barbara Matysiak	████████████████████	społeczny
17	Andrzej Matysiak	████████████████████	społeczny
18	Gmina Radoszyce	Żeromskiego 28, 26-230 Radoszyce	publiczny
19	Krzysztof Basiak	████████████████████	społeczny
20	Stanisław Janus	████████████████████	społeczny
21	TRAK – STOL	Smyków 72, 26-260 Fałków	gospodarczy
22	Gmina Fałków	████████████████████	publiczny
23	Jacek Brzeziński	████████████████████	gospodarczy
24	Publiczne Gimnazjum w Fałkowie	Glinianki 47, 26-260 Fałków	publiczny