

**LGD**

**Region Włoszczowski**

# **Lokalna Strategia Rozwoju**

na lata 2009-2015

dla

**Lokalnej Grupy Działania Region  
Włoszczowski**

*obszar gmin:*

Kluczewsko, Moskorzew, Radków,  
Secemin, Włoszczowa

*InicjatywaLokalna.pl*

Włoszczowa, grudzień 2008

**Opracowano zgodnie z „Rozporządzeniem Ministra Rolnictwa i Rozwoju Wsi w sprawie szczegółowych kryteriów i sposobu wyboru lokalnej grupy działania do realizacji lokalnej strategii rozwoju w ramach Programu Rozwoju Obszarów Wiejskich na lata 2007-2013 z dnia 23 maja 2008 r.”**



<i>Autor</i>	<i>Podpis</i>
<i>Paweł Walczyszyn</i>	
<i>Piotr Wójtowicz</i>	

**Współpraca:**

*Zarząd LGD*

*Zespół Koordynacyjny LSR*

*Krystyna Ciulemba – Prezes Zarządu*

***InicjatywaLokalna.pl***

Konsorcjum ***InicjatywaLokalna.pl***

ul. Targowa 18/1207, 25-520 Kielce

tel./fax 041 343 01 23

tel./fax 041 343 01 24

e-mail [biuro@inicjatywalokalna.pl](mailto:biuro@inicjatywalokalna.pl)

[www.inicjatywalokalna.pl](http://www.inicjatywalokalna.pl)

## SPIS TREŚCI

Wstęp	5
1. Charakterystyka lokalnej grupy działania (LGD) jako jednostki odpowiedzialnej za realizację lokalnej strategii rozwoju (LSR)	7
1) nazwa i status prawny LGD oraz data wpisu do Krajowego Rejestru Sadowego i numer w tym rejestrze	7
2) opis procesu budowania partnerstwa	7
3) charakterystyka członków LGD albo jej partnerów i sposób rozszerzania lub zmiany składu LGD	8
4) struktura rady lub innego organu LGD, do którego wyłącznej właściwości należy wybór operacji zgodnie z art. 62 ust. 4 rozporządzenia nr 1698/2005, zwanych dalej „organem decyzyjnym”	10
5) zasady i procedury funkcjonowania LGD oraz organu decyzyjnego	13
6) kwalifikacje i doświadczenie osób wchodzących w skład organu decyzyjnego	14
7) doświadczenie LGD i członków LGD albo jej partnerów w realizacji operacji	14
2. Opis obszaru objętego LSR wraz z uzasadnieniem jego wewnętrznej spójności (maksymalnie 20 stron)	16
1) wykaz gmin wchodzących w skład LGD albo będących jej partnerami	16
2) uwarunkowania przestrzenne (mapa), geograficzne, przyrodnicze, historyczne i kulturowe	17
3) ocena społeczno-gospodarcza obszaru, w tym potencjału demograficznego i gospodarczego obszaru oraz poziomu aktywności społecznej	27
4) specyfika obszaru	31
3. Analiza SWOT dla obszaru objętego LSR, wnioski wynikające z przeprowadzonej analizy	35
4. Określenie celów ogólnych i szczegółowych LSR oraz wskazanie planowanych przedsięwzięć służących osiągnięciu poszczególnych celów szczegółowych, w ramach których będą realizowane operacje, zwanych dalej „przedsięwzięciami”	38
5. Określenie misji LGD	44
6. Wykazanie spójności specyfiki obszaru z celami LSR	44
7. Uzasadnienie podejścia zintegrowanego dla przedsięwzięć planowanych w ramach LSR	45
8. Uzasadnienie podejścia innowacyjnego dla przedsięwzięć planowanych w ramach LSR	46
9. Określenie procedury oceny zgodności operacji z LSR, procedury wyboru operacji przez LGD, procedury odwołania od rozstrzygnięć organu decyzyjnego w sprawie wyboru operacji w ramach działania, o którym mowa w art. 5 ust. 1 pkt. 21 ustawy z dnia 7 marca 2007 r. o wspieraniu rozwoju obszarów wiejskich z udziałem Środków Europejskiego Funduszu Rolnego na rzecz Rozwoju Obszarów Wiejskich, kryteriów, na podstawie których jest oceniana zgodność operacji z LSR, oraz kryteriów wyboru operacji, a także procedury zmiany tych kryteriów	47
10. Określenie budżetu LSR dla każdego roku jej realizacji	52
11. Opis procesu przygotowania i konsultowania LSR	54

12. Opis procesu wdrażania i aktualizacji LSR	57
13. Zasady i sposób dokonywania oceny (ewaluacji) własnej	59
14. Określenie powiązań LSR z innymi dokumentami planistycznymi związanymi z obszarem objętym tym LSR	60
15. Wskazanie planowanych działań, przedsięwzięć lub operacji realizowanych przez LGD w ramach innych programów wdrażanych na obszarze objętym LSR	62
16. Przewidywany wpływ realizacji LSR na rozwój regionu i obszarów wiejskich	63
17. Informacja o dołączanych do LSR załącznikach	64

## WSTĘP

Poniższa Lokalna Strategia Rozwoju wypracowana została dla „Lokalnej Grupy Działania – Region Włoszczowski”, która swym zasięgiem obejmuje 5 gmin położonych na terenie województwa świętokrzyskiego. Wszystkie one wchodzą administracyjnie w skład jednego powiatu – włoszczowskiego. Są to gminy Kluczewsko, Moskorzew, Radków, Secemin i Włoszczowa. Zintegrowanie terytorialne obszaru LSR podkreśla dodatkowo związki wynikające z tradycji historycznych, środowiska przyrodniczego, elementów kulturowych. Również ludzie zamieszkujący teren LGD mają podobne pomysły na jego rozwój, ale przede wszystkim poprzez swoją pracę pragną mu się jak najlepiej przysłużyć.



*Jedno ze spotkań w trakcie procesu opracowywania LSR*

W procesie tworzenia LSR od samego początku duży udział mieli przede wszystkim członkowie Stowarzyszenia „LGD – Region Włoszczowski”. W czasie wielu spotkań i warsztatów okazję do wypowiedzenia swojego zdania miał każdy zainteresowany procesem tworzenia LSR. Harmonogram prac został tak opracowany, by jak największy był w nim udział społeczny. Prace w dziedzinach, które Zarząd Stowarzyszenia uznał za priorytetowe, czyli kultura i turystyka z rekreacją, prowadzone były wspólnie z ekspertami tych zagadnień, osobami, które na co dzień się nimi zajmują.

Bez obawy można więc wysnuć wniosek, że LSR zawiera opinie i zdania szerokiej grupy społecznej – partnerów LGD. Cel ten osiągnięto dzięki bardzo dużej ilości przeprowadzonych konsultacji społecznych (m.in. ankiety wśród mieszkańców obszaru LGD, spotkania z młodzieżą, warsztaty z przedstawicielami różnych środowisk), które są dowodem,

że Lokalna Strategia Rozwoju jest odpowiedzią na potrzeby istniejące w rzeczywistości, a działania, które przewiduje, na pewno przyniosą w przyszłości oczekiwane, pozytywne skutki dla obszaru.

Lokalna Strategia Rozwoju została opracowana na lata 2009-2015. Takie granice czasowe zostały przyjęte, by zachować zgodność z innymi dokumentami planistycznymi lub strategicznymi poziomu województwa i kraju. Wymienić tutaj można Narodowe Strategiczne Ramy Odniesienia, Program Rozwoju Obszarów Wiejskich, Program Operacyjny Kapitał Ludzi oraz Strategię Rozwoju Województwa Świętokrzyskiego, których realizacja zawiera się w latach realizacji LSR. Ta zgodność pozwala wysnuć wniosek, że wydatkowanie przypadających środków w ramach Osi IV PROW będzie zgodne z celami polityki regionalnej Unii Europejskiej i działaniami w tym zakresie Państwa Polskiego.



*Posiedzenie Zespołu Koordynującego*

„LGD – Region Włoszczowski” postanowiła skupić się w swojej LSR na dwóch obszarach priorytetowych. Ten wybór wynika bezpośrednio z różnorodnych uwarunkowań obszaru. Został poparty wynikami konsultacji społecznych (m.in. ankieta na próbie 0,5% mieszkańców LGD), warsztatów, dyskusji oraz przeprowadzoną analizą SWOT, odpowiada konkretnym potrzebom i pomysłom wyartykułowanym w procesie prac nad LSR.

Proces mający na celu powstanie dokumentu miał charakter wszechstronny. Odbywały się warsztaty, dyskusje, debaty, przeprowadzano wielokrotnie badania ankietowe. By aktywizować uczestników często wykorzystywano warsztatowe metody np. „mapy myśli”, „burze mózgów”, dyskusje wielokrotne. Takie nowoczesne podejście do pracy

pozwoili na zauważenie każdego, nawet najmniejszego głosu każdego mieszkańca regionu, a przecież to w każdej Lokalnej Strategii Rozwoju powinno być najważniejsze.

Lokalna Strategia Rozwoju obszaru „Lokalnej Grupy Działania – Region Włoszczowski” została przyjęta do realizacji uchwałą Walnego Zebrania Członków na Zebraniu w dniu 12 stycznia 2009 r.

Wszystkie umieszczone w LSR fotografie pochodzą od partnerów wchodzących w skład „LGD – Region Włoszczowski”, którzy przekazując je, wyrazili zgodę na ich wykorzystanie.

## **1. Charakterystyka lokalnej grupy działania (LGD) jako jednostki odpowiedzialnej za realizację lokalnej strategii rozwoju (LSR)**

### **1.1. Nazwa i status prawny LGD oraz data wpisu do Krajowego Rejestru Sądowego i numer w tym rejestrze**

<i>Nazwa</i>	Stowarzyszenie Lokalna Grupa Działania Region Włoszczowski
<i>Status prawny</i>	Stowarzyszenie utworzone w oparciu o art. 15 ustawy z dnia 7 marca 2007 roku o wspieraniu rozwoju obszarów wiejskich z udziałem środków EFR na rzecz ROW (Dz. U. Nr 64, poz. 427 oraz z 2008 r. Nr 98, poz. 634)
<i>Data wpisu do KRS:</i>	24.10.2008r.
<i>Numer KRS:</i>	0000316291

### **1.2. Opis procesu budowania partnerstwa**

Pomysł utworzenia LGD pojawił się około połowy września 2007 r. Głównym prowodyrem tego działania był Stanisław Herej – Wójt Gminy Radków. W odpowiedzi na jego pytania pozostałe gminy wchodzące obecnie w skład LGD postanowiły wytypować swoich przedstawicieli do tworzącego się Stowarzyszenia. Zdecydowano także o prowadzeniu działalności promocyjno-informacyjnej, mającej zachęcić do uczestnictwa w LGD partnerów społecznych i gospodarczych.

24 października 2007 r. w Starostwie Powiatowym we Włoszczowie odbyło się spotkanie informacyjne na temat programu LEADER. Porządek zebrania był następujący

1. przepisy prawne i idea tworzenia LGD,
2. rozdanie deklaracji przystąpienia do LGD,
3. propozycja nazwy Stowarzyszenia i jego siedziby.

Na spotkaniu wyjaśniane były wątpliwości dotyczące idei LGD, informowano o sposobach jej działania, poruszano zagadnienia związane z ilością środków przeznaczonych do wykorzystania przez Stowarzyszenia. Prowadzone były również prace nad sprawami organizacyjnymi, takimi jak nazwa, statut itp.

14 grudnia 2007 r. odbyło się zebranie założycielskie Stowarzyszenia „Lokalna Grupa Działania – Region Włoszczowski”. Na zebraniu powołano do życia „LGD – Region Włoszczowski”, przyjęto statut, wybrano skład Rady, Zarządu i Komisji Rewizyjnej oraz zdecydowano o siedzibie. Następnym krokiem było złożenie wniosku o rejestrację w KRS.

### **1.3. Charakterystyka członków LGD albo jej partnerów i sposób rozszerzania lub zmiany składu LGD**

*Stan na dzień 12 stycznia 2009 roku*

*Zestawienie członków LGD stanowi załącznik nr 1 do LSR.*

Charakterystyka członków LGD ze względu na status członka:

- 41 członków zwyczajnych

Charakterystyka członków LGD ze względu na reprezentowany przez członka sektor:

- 33 reprezentantów sektora społecznego
- 2 reprezentantów sektora gospodarczego
- 6 reprezentantów sektora publicznego

Charakterystyka członków LGD ze względu na gminę – miejsce siedziby lub zameldowania członka:

- Kluczewsko – 6
- Moskorzew – 6
- Radków – 8
- Secemin – 5
- Włoszczowa – 14

### **Sposób rozszerzenia lub zmiany składu LGD szczegółowo określa Statut LGD**

Najważniejsze zasady:

1. Członkiem zwyczajnym może być:

a) osoba fizyczna która:

- spełnia warunki określone w ustawie *Prawo o stowarzyszeniach*,
- złoży pisemną deklarację przystąpienia do „LGD – Region Włoszczowski” i działania na rzecz rozwoju obszaru objętego LSR,
- działa w imieniu grup społecznych, w tym niesformalizowanych, np. kół gospodyń, sołectw, zespołów ludowych itp., od których uzyskała pisemną rekomendację. Rekomendacja nie jest wymagana przy deklaracjach składanych przez osoby fizyczne prowadzące działalność gospodarczą.

b) osoba prawna, w tym jednostka samorządu terytorialnego, która przedstawi uchwałę organu stanowiącego, zawierającą:

- deklarację przystąpienia,
- deklarację działania na rzecz rozwoju obszaru objętego LSR,
- wskazanie osoby reprezentującej osobę prawną w „LGD – Region Włoszczowski”.

2. Nabycie i stwierdzenie utraty członkostwa w Stowarzyszeniu następuje na podstawie uchwały Zarządu LGD.

3. Członek zwyczajny „LGD – Region Włoszczowski” jest obowiązany:

- 1) propagować cele i aktywnie uczestniczyć w ich realizacji,
- 2) przestrzegać postanowień Statutu,
- 3) opłacać składki członkowskie,
- 4) brać udział w Walnych Zebraniach Członków.

4. Członek zwyczajny „LGD – Region Włoszczowski” ma prawo:

- wybierać i być wybieranym do władz Stowarzyszenia,
- składać Zarządowi „LGD – Region Włoszczowski” wnioski dotyczące działalności,
- brać udział w organizowanych przez Zarząd przedsięwzięciach o charakterze informacyjnym lub szkoleniowym,
- wstępu na organizowane przez „LGD – Region Włoszczowski” imprezy kulturalne.

5. Utrata członkostwa przez członka zwyczajnego następuje wskutek:

- 1) złożenie Zarządowi pisemnej rezygnacji lub cofnięcia rekomendacji – w przypadku osoby fizycznej,
- 2) złożenie Zarządowi uchwały organu stanowiącego osoby prawnej z decyzją o wystąpieniu z „LGD – Region Włoszczowski”,
- 3) wykluczenia przez Zarząd:
  - za działalność niezgodną ze Statutem lub uchwałą władz LGD,
  - z powodu pozbawienia praw publicznych prawomocnym wyrokiem sądu,
- 4) śmierci osoby fizycznej lub likwidacji osoby prawnej.

**1.4. Struktura rady lub innego organu LGD, do którego wyłącznej właściwości należy wybór operacji zgodnie z art. 62 ust. 4 rozporządzenia nr 1698/2005, zwanych dalej „organem decyzyjnym”**

***Struktura Rady LGD określona jest szczegółowo w odrębnych dokumentach:***

- *Statucie LGD przyjętym przez Walne Zebranie Członków w dniu 14.10.2008 roku,*
- *Regulaminie Rady LGD przyjętym przez Walne Zebranie Członków w dniu 12.01.2009 roku.*

### **Najważniejsze elementy struktury:**

1. Rada jest wybierana przez Walne Zebranie Członków spośród członków tego zebrania.
2. Liczba członków Rady jest ustalana przez Walne Zebranie Członków.
3. W skład Rady wchodzi przedstawiciele wszystkich trzech sektorów społecznego, gospodarczego i publicznego.
4. Co najmniej połowę członków Rady stanowią partnerzy gospodarczy i społeczni oraz inne podmioty reprezentujące społeczeństwo obywatelskie, organizacje pozarządowe, w tym organizacje zajmujące się zagadnieniami z zakresu ochrony środowiska naturalnego, oraz podmioty odpowiedzialne za promowanie równości mężczyzn i kobiet, lub ich przedstawicieli.
5. Do wyłącznej kompetencji Rady należy wybór operacji zgodnie z art.62 ust.4 rozporządzenia Rady (WE) nr 1698/2005 z dnia 20 września 2005 r. w sprawie wsparcia rozwoju obszarów wiejskich przez Europejski Fundusz Rolny na rzecz Rozwoju Obszarów Wiejskich (Dz.Urz. UE 1277 z 21.10.2005r. str. 1), które mają być realizowane w ramach opracowanej przez LGD Lokalnej Strategii Rozwoju.
6. Wybór operacji, o których mowa w ust. 5, dokonywany jest w formie uchwały Rady, podjętej zwykłą większością głosów przy obecności co najmniej połowy członków uprawnionych do głosowania.
7. W przypadku, gdy operacja nie została wybrana do realizacji w ramach LSR, wnioskodawcy przysługuje prawo do ponownej weryfikacji zgodności operacji z Lokalną Strategią Rozwoju.
8. Decyzja Rady podjęta w wyniku ponownej weryfikacji jest ostateczna.
9. Pracami Rady kieruje jej przewodniczący, wybrany na pierwszym posiedzeniu w drodze głosowania jawnego.

### **Reprezentatywność składu organu decyzyjnego – Rady LGD w odniesieniu do składu LGD:**

1. członkami Rady są przedstawiciele wszystkich gmin będących członkami lub partnerami LGD,
2. członkami Rady jest więcej niż 1 przedstawiciele sektora publicznego,
3. członkami Rady jest więcej niż 3 przedstawiciele sektora społecznego.

### **Charakterystyka członków LGD ze względu na reprezentowany sektor:**

- 12 reprezentantów sektora społecznego – 80,00 % ogółu członków Rady
- 1 reprezentant sektora gospodarczego – 6,70 % ogółu członków Rady
- 2 reprezentantów sektora publicznego – 13,30 % ogółu członków Rady

***Kompletny skład Organy decyzyjnego – Rady LGD zawarty jest w załączniku nr 2 do LSR.***

### **Zgodnie ze stanem na 12 stycznia 2009 roku:**

- Wanda Popczyk-Fiecek - Przewodnicząca
- Jolanta Straszak – Wiceprzewodnicząca
- Magdalena Hankiewicz – Sekretarz

## **1.5. Zasady i procedury funkcjonowania LGD oraz organu decyzyjnego**

LGD działa na podstawie

- Ustawy z dnia 7 marca 2007r. o wspieraniu rozwoju obszarów wiejskich z udziałem środków Europejskiego Funduszu Rolnego na rzecz Rozwoju Obszarów Wiejskich (Dz.U. Nr 64 poz. 427 z 2007r.),
- Ustawy z dnia 7 kwietnia 1989r. Prawo o stowarzyszeniach (Dz.U. z 2001r. Nr 79 poz. 855 z późn. zm.),
- Rozporządzenie Rady (WE) nr 1698/2005 z dnia 20 września 2005r. w sprawie wsparcia rozwoju obszarów wiejskich przez Europejski Fundusz Rolny na rzecz Rozwoju Obszarów Wiejskich (Dz.Urz. UE 1277 z 21.10.2005r. str.1)
- Statutu LGD.

***Zasady i procedury funkcjonowania LGD oraz Rady LGD określone są szczegółowo w odrębnych dokumentach:***

- ***Statucie LGD przyjętym przez Walne Zebranie Członków 14.10.2008 roku,***
- ***Regulaminie Rady LGD przyjętym przez Walne Zebranie Członków 12.01.2009 roku.***

**Statut LGD** reguluje m.in.:

- sposób powołania i zmian w składzie Rady LGD,
- sposób rozszerzenia składu LGD,
- członkostwo w Radzie i pracę w Biurze LGD - Statut jednoznacznie nie pozwala na łączenie funkcji w Organie decyzyjnym LGD z byciem pracownikiem Biura LGD.

**Regulamin Rady LGD** zapewnia m.in.:

- przejrzystość podejmowania decyzji,
- demokratyczność podejmowania decyzji,
- jawność podejmowania decyzji.

W Regulaminie Rady LGD została określona m.in. procedura wyłączenia członka organu decyzyjnego – Rady LGD – z udziału w dokonywaniu wyboru operacji oraz zostały wskazane okoliczności mogące wywołać wątpliwości co do bezstronności członka Rady LGD.

**1.6. Kwalifikacje i doświadczenie osób wchodzących w skład organu decyzyjnego**

- 9 Członków Rady posiada udokumentowaną wiedzę z zakresu rozwoju obszarów wiejskich i podejścia Leader,
- 9 Członków Rady posiada wykształcenie wyższe,
- 15 Członków Rady jest zameldowanych na pobyt stały na obszarze objętym LSR przez okres co najmniej 3 lata.

## 1.7. Doświadczenie LGD i członków LGD albo jej partnerów w realizacji operacji

### LGD Region Włoszczowski nie posiada doświadczenia w realizacji projektów

#### Doświadczenie członków LGD w realizacji operacji:

- 2 członków LGD zrealizowało projekty w ramach SPO Restrukturyzacja i Modernizacja Sektora Żywnościowego oraz Rozwój Obszarów Wiejskich 2004-2006 Działanie „Odnowa wsi oraz zachowanie i ochrona dziedzictwa kulturowego”,
- 5 członków LGD realizowało lub realizuje projekty współfinansowane ze środków Unii Europejskiej,

## 2. Opis obszaru objętego LSR wraz z uzasadnieniem jego wewnętrznej spójności

### 2.1. Wykaz gmin wchodzących w skład LGD albo będących jej partnerami

„Lokalna Grupa Działania – Region Włoszczowski” jest partnerstwem trójsektorowym, składającym się z przedstawicieli sektora publicznego, gospodarczego i społecznego z terenu Miasta i Gminy Włoszczowa oraz Gminy Kluczewsko, Moskorzew, Radków i Secemin.

#### *Gminy tworzące obszar objęty Lokalną Strategią Rozwoju*

Lp	Nazwa gminy	Nazwa powiatu	Typ gminy (MW – miejsko- wiejska, W – wiejska)	Identyfikator Jednostki podziału terytorialnego kraju	Powierzchnia (w km <sup>2</sup> )
1.	Kluczewsko	włoszczowski	W	261301	137
2.	Moskorzew	włoszczowski	W	261303	73
3.	Radków	włoszczowski	W	261304	88
4.	Secemin	włoszczowski	W	261305	163
5.	Włoszczowa	włoszczowski	MW	261306	254
				<b>Razem</b>	715

*Dane dotyczące powierzchni gmin pochodzą z opracowań własnych każdej z nich*

	<p><b>Gmina Kluczewsko</b> – gmina wiejska w województwie świętokrzyskim, w powiecie włoszczowskim, obszar 137 km<sup>2</sup>. Sąsiaduje z gminami Krasocin, Przedbórz, Wielgomłyny, Włoszczowa, Żytno.</p>
	<p><b>Gmina Moskorzew</b> – gmina wiejska w województwie świętokrzyskim, w powiecie włoszczowskim, obszar 73 km<sup>2</sup>.</p>
	<p><b>Gmina Radków</b> – gmina wiejska w województwie świętokrzyskim, w powiecie włoszczowskim, obszar 88 km<sup>2</sup>. Sąsiaduje z gminami:</p>
	<p><b>Gmina Secemin</b> – gmina wiejska w województwie świętokrzyskim, w powiecie włoszczowskim, obszar 163 km<sup>2</sup>. Sąsiednie gminy to Koniecpol, Radków, Szczekociny, Włoszczowa.</p>
	<p><b>Gmina Włoszczowa</b> – gmina miejsko-wiejska w województwie świętokrzyskim, w powiecie włoszczowskim. Zajmuje obszar 254 km<sup>2</sup>. Sąsiaduje z gminami Kluczewsko, Koniecpol, Krasocin, Małogoszcz, Oksa, Radków, Secemin, Żytno.</p>

## 2.2. Uwarunkowania przestrzenne (mapa), geograficzne, przyrodnicze, historyczne i kulturowe

### Uwarunkowania przestrzenne (mapa)

### „LOKALNA GRUPA DZIAŁANIA – Region Włoszczowski”



Źródło Opracowanie własne „LGD – Region Włoszczowski”

#### Uwarunkowania geograficzne

Analizując uwarunkowania geograficzne należy stwierdzić, że obszar „LGD – Region Włoszczowski” wchodzi w skład prowincji Małopolskiej, podprowincji Wyżyny Środkowo-Małopolskiej i makroregionu – Wyżyny Przedborskiej. Wyróżnia się tu pięć mezoregionów:

- Nieckę Włoszczowską (obejmującą zachodnią i środkową część obszaru po obu stronach Pilicy),
- Pasma Przedborsko-Małogoskie (jego środkowa i północno-wschodnia część znajduje się na terenie LGD),
- Wzgórza Opoczyńskie i Wzgórza Łopuszańskie (obejmujące północny fragment obszaru),
- Płaskowyż Jędrzejowski (położony w południowo-wschodniej części analizowanego regionu i oddzielony od Niecki Włoszczowskiej rzeką Białą Nidą).

Przeważająca część LGD położona jest w szerokim obniżeniu zwanym Niecką Miechowską (Nidziańską). Pozostały obszar, obejmujący wschodnie fragmenty gminy Kluczewsko, znajduje się w obrębie mezozoicznego obrzeżenia Gór Świętokrzyskich. Starsze, paleozoiczne utwory znane są jedynie z profili głębokich otworów wiertniczych.

Obydwie jednostki geologiczne, Niecka Nidziańska i obrzeżenie mezozoiczne, zbudowane są z osadów mezozoicznych, głównie kredowych.

Najstarszymi utworami, niekiedy odsłaniającymi się na powierzchni, są triasowe piaskowce, iłowce i mułowce. Jura reprezentowana jest przez zlepieńce, piaskowce, mułowce, żwiry, ropy oraz bardzo zmienne litologicznie wapienie. Utworami dominującymi w budowie geologicznej powiatu są osady kredy o znacznej miąższości. Kreda wykształcona jest w postaci piaskowców, łupków marglistych, wapieni, geł, margli i opok, czasem z krzemieniami i czertami. Z utworów jurajskich i kredowych zbudowane są pasma wzniesień, pagóry i garby wyraźnie zaznaczone w morfologii terenu, gdzie w wielu miejscach można obserwować wychodnie osadów na powierzchni. Najmłodsza era, kenozoiczna, reprezentowana jest głównie przez osady czwartorzędowe. Starsze, trzeciorzędowe utwory występują jedynie w formie niewielkich, nieregularnych płatów w gminach Włoszczowa i Secemin. Utwory trzeciorzędowe to ropy, mułki, ziemia krzemionkowa i piaski żelaziste. Osady czwartorzędowe pokrywają znaczną powierzchnię powiatu. Reprezentowane są przez piaski, żwiry, gliny zwałowe, ropy oraz najmłodsze utwory tarasów zalewowych rzek piaski, mady i występujące na rozległych połaciach namuły torfiaste i torfy.

Surowce mineralne, mające znaczenie gospodarcze, koncentrują się w północnej i centralnej części obszaru. Kopaliny tu występujące to surowce węglanowe (wapienie, margle, opoki), piaski (budowlane, formierskie, do produkcji cegły wapienno-piaskowej i betonów komórkowych), surowce ilaste (ropy, gliny) i ziemia krzemionkowa (opoka odwapniona). Ponadto na znacznej powierzchni „LGD – Region Włoszczowski” występują torfy.

Piaski na obszarze powiatu są kopaliną występującą dość powszechnie. Reprezentują one różnowiekowe serie bardzo zróżnicowane genetycznie i litologicznie, i w efekcie charakteryzują się zmiennymi właściwościami i cechami jakościowymi. Dlatego też surowiec ten może mieć różnorodne zastosowanie. Piaski budowlane udokumentowano w złożach Oleszno, Chotów, Nadolnik, Wojciechów oraz w złożu Dąbrowa-Kąty. Aktualnie wydobywanie prowadzone jest w złożach Pilczyca, Czarnca II i Jeziorna Góra. Oprócz ww. istnieje jeszcze szereg złóż, dla których określono zasoby szacunkowe. Są to: Kluczewsko, Komorniki, Oleszno, Chotów, Wymysłów, Kurzelów, Niedźwiadek, Jeżowice, Wola Wiśniowa, Motyczno, Celiny i Psary. Piaski stosowane do produkcji cegły wapienno-piaskowej (silikatów) do niedawna pozyskiwane były ze złoża Ludynia, obecnie wydobywanie prowadzi się jedynie ze złoża Czostków. Produkcja betonów komórkowych prowadzona jest z wykorzystaniem surowca ze złoża Żeliszewice, udokumentowano złożo Miny-Czarnca,

a zasoby szacunkowe podano dla złoża Komparzów. Piaski formierskie zostały udokumentowane w złożu Brzeście, a zasoby szacunkowe określono dla niewielkiego złoża Ludynia.

Występujące na terenie obszaru LGD gliny zwałowe mogą potencjalnie stanowić surowiec dla niewielkich zakładów ceramiki budowlanej (produkcja cegły pełnej). Obecnie nie prowadzi się wydobycia, nie ma też udokumentowanych złóż tego surowca. Dla złóż Sułków, Nowy Dwór, Bebelno, Marchocice, Kwilina i Chlewice określono jedynie zasoby szacunkowe.

Torfowiska zajmują znaczne obszary terenu LGD. W latach 60. i 70., gdy nie kładziono tak dużego nacisku na ochronę zasobów przyrody, udokumentowano wstępnie wiele złóż torfu, biorąc pod uwagę jego wartość opałową. Podobnie zasoby szacunkowe określono dla złóż: Lipia Góra, Oleszno, Gnieździska, Dolina Czarnej Strugi i na południu powiatu Dolina Rzeki Zwleczy i Jeżówki, Kuczków-Michałów, Drochlin-Kuczków, Bieganów, Dolina Rzeki Białej Nidy, Dolina Rzeki Pilicy. Generalnie są to torfowiska niskie, budowane przez torfy trzcinowe i turzycowe, o miąższości do 3,0 m. Charakteryzują się one stosunkową słabą wartością opałową. Przy ewentualnej eksploatacji straty wynikające ze zniszczenia środowiska byłyby niewspółmiernie duże w odniesieniu do wartości pozyskanego surowca. Aktualnie, gdy ochrona naturalnych zasobów przyrody jest czynnikiem decydującym, możliwość eksploatacji torfów, zwłaszcza na większą skalę, w zasadzie jest wykluczona.

### **Uwarunkowania przyrodnicze**

Ze względu na duże walory przyrodniczo-krajobrazowe, większą część powiatu włoszczowskiego objęto prawną ochroną przyrody. Zgodnie z ustawą o ochronie przyrody na terenie powiatu utworzono:

- część Przedborskiego Parku Krajobrazowego wchodzącego w skład Zespołu Nadpilicznych Parków Krajobrazowych (Park położony jest na pograniczu dwóch województw łódzkiego i świętokrzyskiego),
- część Włoszczowsko-Jędrzejowskiego Obszaru Chronionego Krajobrazu (część gminy Włoszczowa),
- część Przedborskiego Obszaru Chronionego Krajobrazu,
- 4 rezerваты przyrody (Bukowa Góra, Ługi, Oleszno, Murawy Dobromierskie),
- 29 pomników przyrody,

- 23 użytki ekologiczne,
- część obszaru włączonego do polskiej części europejskiej sieci ekologicznej „Natura 2000” (Specjalny Obszar Ochrony „Ostoja Przedborska”).

Zgodnie z podziałem fizyczno-geograficznym Polski, przeważająca część obszaru LGD położona jest na obszarze makroregionu Wyżyna Przedborska (mezoregiony Niecka Włoszczowska i Pasma Przedborsko-Małopolskie). Jedyne południowe obrzeża znajdują się w makroregionie Niecka Nidziańska (mezoregion Płaskowyż Jędrzejowski). Pod względem geobotanicznym obszar położony jest w Krainie Świętokrzyskiej, w Okręgu Włoszczowsko-Jędrzejowskim. Flora Okręgu Włoszczowsko-Jędrzejowskiego nie posiada cech swoistych i ma charakter przejściowy. Występują tutaj duże, w większości naturalne kompleksy leśne (grądy, lasy mieszane świeże i wilgotne oraz w dolinach rzecznych lasy łąkowe i olsy). Najcenniejsze przyrodniczo na tym obszarze są doliny Pilicy, Białej Nidy i Czarnej Włoszczowskiej z naturalnymi, silnie meandrującymi korytami rzecznyymi i towarzyszącymi im starorzeczami. Wzdłuż koryt ciągną się gęste zarośla wierzbowe, które przechodzą w podmokłe łąki o dużych walorach florystycznych. Bagna i torfowiska są najbardziej zagrożonym ekosystemem na tym obszarze. Ich powierzchnia systematycznie się kurczy w wyniku nieprzemyślanych, osuszających zabiegów melioracyjnych, które zaburzają stosunki wodne, oraz w wyniku naturalnych zmian sukcesyjnych. Równie cenny przyrodniczo jest największy na Wyżynie Małopolskiej płat lasów jesionowo-olszowych (obwód Oleszno). Na takim podłożu wykształciły się lasy mieszane i liściaste.

Na obszarze LGD stwierdzono występowanie 743 gatunków roślin naczyniowych, z czego 64 taksony zostały objęte ochroną gatunkową. Stopień naturalności zbiorowisk i zespołów roślinnych występujących na tym terenie jest wysoki (od 50 do 75%). Na szczególną uwagę zasługują występujące w dolinach rzecznych zbiorowiska wodne, łąkowe i bagienne.

Świat zwierząt, szczególnie bezkręgowych, wykazuje bardzo silne związki z szatą roślinną, warunkami mikroklimatycznymi i siedliskowymi. Fauna tego obszaru nie jest szczegółowo rozpoznana. Najlepiej zbadano awifaunę – stwierdzono występowanie 136 gatunków ptaków (ok. 1/3 wszystkich krajowych gatunków), w tym szereg rzadkich i chronionych. Szczególnie godne uwagi jest występowanie na tych terenach cietrzewia (jedna z nielicznych w skali kraju stref jego regularnego przebywania i rozrodu), bociana czarnego, żurawia i orła bielika.

## Uwarunkowania historyczne

Badania archeologiczne prowadzone na terenie powiatu dowodzą bardzo odległych początków osadnictwa ludzkiego na tym obszarze. Najstarsze ślady w okolicach Kozłowa datowane są na wczesny mezolit. Szczególnie intensywne było ono w dobie tzw. kultury łużyckiej, czego dowodem są licznie odkrywane ślady osad i cmentarzysk ciałopalnych. Najstarsze zachowane zabytki budownictwa mają jednak rodowód dopiero średniowieczny. W pierwszej kolejności należy wymienić pozostałości grodziska we Włoszczowie. Ma ono formę znacznych rozmiarów kopca ziemnego, usytuowanego wśród łąk, na południe od miasta. Dawniej były tu mokradła i na nich (prawdopodobnie w XIII wieku) zbudowano grodzisko z wieżą mieszkalno-obronną na wierzchołku. Obecnie znajduje się na nim późnobarokowa kamienna figura św. Jana Nepomucena z 2 poł. XVIII w. Podobny charakter, choć nieco mniejsze rozmiary, posiada gródek w Bebelnie. Reprezentuje on typ tzw. grodzisk ostrosłupowych. W wyniku prowadzonych tu badań stwierdzono dwa okresy osadnictwa przypadające na XIII i XV-XVI wiek. Średniowiecznymi zabytkami są gotyckie kościoły w Kurzelowie, Moskorzewie i Seceminie. Najcenniejszym z nich może się poszczycić Kurzelów, dawne miasto lokowane w 1285 r., ośrodek dóbr arcybiskupich. Pokolegiacki kościół pw. Wniebowzięcia NMP został wzniesiony ok. roku 1360 z fundacji abpa Jarosława Bogorii Skotnickiego. Z tego samego okresu pochodzi kościół pw. św. Małgorzaty w Moskorzewie wzniesiony ok. 1380 r. staraniem Klemensa z Moskorzewa, podkanclerzego koronnego. Kościół pw. śś. Katarzyny i Jana Ewangelisty w Seceminie został wzniesiony w 1402 r. z fundacji Piotra Szafrąca, a następnie w latach 50. XVI w. zamieniony przez Stanisława Szafrąca na zbór i rozbudowany. W tej grupie należy też wymienić kościół pw. św. Jakuba w Stanowiskach pierwotnie gotycki, po przebudowie w XVII w. o charakterze barokowym.

Połowa XVI i wiek XVII to okres ożywionego ruchu reformacyjnego na terenach obecnego powiatu. Szereg kościołów zamieniono wówczas na zbory, a później rekatolizowano. Epizody takie miały kościoły w Moskorzewie i Seceminie oraz w wielu niezachowanych do dziś kościołach drewnianych. Z tych czasów pochodzą również zbór ariański w Ludyni z poł. XVI w., zamieniony później na spichlerz dworski, ruiny zboru w Łapczynej Woli z początku XVII w., tzw. murowaniec w Moskorzewie z XVI w. wg tradycji mieszczący szkołę ariańską oraz gotyckie ruiny w Gruszczynie z 2 poł. XVI w. identyfikowane jako zbór ariański albo jako kościół klasztorny pw. św. Michała.

Kolejną grupę zabytków sakralnych stanowią kościoły barokowe, będące najczęściej fundacjami rodów szlacheckich – ówczesnych właścicieli miast czy wiosek, w których je

wznoszono. Wczesnobarokowy kościół pw. Wniebowzięcia NMP i św. Floriana w Czarnicy został wybudowany w latach 1640-1659 staraniem Stefana Czarnieckiego i stał się później jego mauzoleum. Szczątki hetmana w 1937 r. przełożono z krypty do okazałego sarkofagu dłuta Zofii Trzecińskiej-Kamińskiej, umieszczonego w prezbiterium kościoła. Naprzeciwko świątyni, w miejscu, gdzie prawdopodobnie stał dwór Czarnieckich, w latach 60. ub. stulecia założono park-arboretum, gromadzący szereg ciekawych gatunków drzew i krzewów. Z tego samego okresu pochodzi kościół pw. Wniebowzięcia NMP w Lesznie.

Najokazalsza budowla sakralna ma obszarze LGD to kościół pw. Wniebowzięcia NMP we Włoszczowie. Świątynię wznoszono etapami w latach 40. i 70. XVII wieku. Późnobarokowy charakter posiada również kościół pw. św. Wawrzyńca w Kluczewsku z końca XVIII w.

Ciekawą architekturę posiadają kościoły klasycystyczne pw. Wszystkich Świętych we Włoszczowie z 1786 r. oraz pw. Nawiedzenia NMP w Koniecznie wzniesiony w latach 1796-1812. Wśród murowanych kościołów należy wymienić również neogotycki kościół pw. Wniebowzięcia NMP w Dzierzgowie z 1903 r. z cudownym obrazem Matki Boskiej z Dzieciątkiem z początku XVII w., zdobytym przez Jana Myszkowskiego na Rusi.

Cennymi zabytkami architektury sakralnej są nieliczne zachowane budowle drewniane: kaplica cmentarna św. Anny w Kurzelowie z 1 poł. XVII w. oraz kościoły parafialne pw. Wszystkich Świętych w Kossowie z początku XVII w. i pw. św. Michała Archanioła w Bebelnie z 1745 r. Tym ostatnim towarzyszą również współczesne im drewniane dzwonnice. Na ich tle wyróżnia się mająca obronny charakter drewniana dzwonnica przy kościele parafialnym w Kurzelowie z XVII-XVIII w.

Z kilkunastu istniejących po II wojnie światowej na terenach obecnego powiatu drewnianych dworów szlacheckich do dziś zachowały się trzy. Najciekawszy z nich, dwór w Ludyni z ok. poł. XVIII w., malowniczo położony wśród stawów, „grał” filmowe dwory w ekranizacjach „Syzyfowych prac” i „Przedwiośnia” Stefana Żeromskiego.

Pozostałe dwa znajdują się w Woli Świdzińskiej i Moskorzewie. Nieco liczniej zachowały się dwory i pałace murowane, najczęściej otoczone interesującymi parkami podworskimi. Najcenniejsze z nich to XVIII-wieczny dwór w Olesznie, malowniczo położony na wyspie otoczonej fosą, oraz w Kwilinie. Późniejsze, z przełomu XIX i XX wieku, znajdują się w Bieganowie, Bichniowie, Radkowie, Moskorzewie, Chlewicach i Nieznanowicach.

Z założeniami dworskimi związane są oczywiście zabudowania gospodarcze i przemysłowe. Ciekawych wrażeń dostarczy na pewno spichlerz w Kluczewsku, zbudowany w stylu romantycznego neogotyku (poł. XIX w.).

Nierozzerwalnie związane z krajobrazem ziemi włoszczowskiej są także przydrożne kapliczki, krzyże i figury świętych. Najczęściej spotykane i najciekawsze rzeźby przedstawiają św. Jana Nepomucena chroniącego przed powodzią i utopieniem (Moskorzew, Włoszczowa, Kolonia Mrowina, Czarnca, Dąbie-Podłazie, Silpia, Kwilina, Rogienice) oraz św. Floriana – patrona strażaków (Włoszczowa, Oleszno, Nieznanowice).

Obszar obejmujący „LGD – Region Włoszczowski” znajduje się na terenie powiatu włoszczowskiego. Powiat ten utworzony został w 1867 roku z zachodniej części guberni kieleckiej z czternastu gmin: Chrzastów, Irządze, Kluczewsko, Kurzelów, Lelów, Moskorzew, Oleszno, Radków, Rokitno, Secemin, Słupia, Szczekociny i Włoszczowa. Obszar ten liczył około 1 400 km<sup>2</sup> i zamieszkiwało go 49 791 osób. Siedziba powiatu mieściła się we Włoszczowie przy ulicy Koniecpolskiej.

W okresie okupacji władze niemieckie połączyły powiat włoszczowski z jędrzejowskim, przenosząc jego siedzibę do Jędrzejowa. Na przełomie lat terytorium powiatu, a więc i w obszarze LGD, ulegało zmianom: w latach 30. XX wieku przyłączono gminę Dobromierz, po II wojnie światowej odłączono gminę Słupia, w 1960 roku włączono miasto i gromadę Koniecpol (połączoną z Chrzastowem), w 1972 roku gminę Kurzelów włączono do gminy Włoszczowa. Na skutek likwidacji powiatów w 1975 roku teren powiatu przypisano do trzech województw: kieleckiego, piotrkowskiego i częstochowskiego, dzieląc terytorialnie również gminy należące obecnie do „LGD – Region Włoszczowski”.

Po prawie ćwierćwieczu, w wyniku reformy administracji publicznej, od 1 stycznia 1999 roku ponownie utworzony został powiat włoszczowski. Powstał on z sześciu gmin: Kluczevska, Krasocina, Moskorzeva, Radkova, Secemina i Włoszczowy. Pięć z nich (bez Krasocina) weszło w skład opisywanej Lokalnej Grupy Działania. Atutem LGD jest niewątpliwie fakt, że na jego terenie znajduje się siedziba powiatowych władz samorządowych, co niewątpliwie przyczyni się znacznie do wzrostu prestiżu LGD (siedziba Stowarzyszenia również znajduje się w Starostwie Powiatowym).

## **Uwarunkowania kulturowe**

Obszar, który obejmuje niniejsza Lokalna Strategia Rozwoju, to również miejsce wielu imprez kulturalnych. Wiele z nich odbywa się cyklicznie, ma charakter regionalny

i od kilku lat staje się czynnikiem, który jednoczy region, jest miejscem spotkań i wymiany doświadczeń mieszkańców. Do najbardziej znanych należą:

1. Forum Kobiet Powiatu Włoszczowskiego organizowane przez Starostwo Powiatowe we Włoszczowie,
2. Powiatowy Przegląd Twórczości Artystycznej Szkół Ponadgimnazjalnych organizowany przez Starostwo Powiatowe we Włoszczowie,
3. Międzynarodowy Motocyklowy Rajd Szlakiem Czarnieckiego z Danii do Czarnicy organizowany przez Towarzystwo Pamięci Hetmana Stefana Czarnieckiego w Czarnicy,
4. Włoszczowska Noc Świętojańska organizowana przez Powiatowe Centrum Kulturalno-Rekreacyjne we Włoszczowie,
5. Otwarty Powiatowy Przegląd Młodzieżowych Amatorskich Zespołów Muzycznych Chlewie organizowany przez Gminny Ośrodek Kultury w Moskorzewie z siedzibą w Chlewicach i Starostwo Powiatowe we Włoszczowie,
6. Dożynki Powiatowe organizowane przez Starostwo Powiatowe we Włoszczowie,
7. koncerty z okazji wręczenia nagród Starosty Włoszczowskiego w dziedzinie twórczości artystycznej, upowszechniania i ochrony kultury, organizowane cyklicznie przez Starostwo Powiatowe we Włoszczowie.

Daje się jednak zauważyć brak imprezy, która będzie charakterystyczna tylko dla tego regionu. Takiej, która nie tylko przyciągnie mieszkańców, ale przede wszystkim turystów z poza obszaru LGD.

Jeśli chodzi o kulturę regionu, oparta jest ona głównie na zachowaniu wiejskich, historycznych tradycji, i na folklorze. Koła gospodyń wiejskich, wiejskie i gminne domy kultury, Ochotnicze Straże Pożarne, różnego rodzaju stowarzyszenia – to obszary, gdzie koncentruje się życie regionu. Wydarzenia kulturalne związane są też bezpośrednio z kalendarzem świąt kościelnych i rolniczych (np. dożynki).

Silnie rozwinęła się też dziedzina folklorystyczna. Przykładem są tutaj następujące zespoły:

- **„DZIERZGOWIANIE” z Dzierzgowa**

Zespół „Dzierzgowianie” istnieje od 1985 roku, a w jego skład weszli miejscowi

rolnicy, entuzjaści folkloru. Przez ponad 20 lat działalności w zespole śpiewało 35



*Zespół „Dzierzgowianie”*

osób. Zespół kultywuje kulturę folklorystyczną związaną z zachodnią kielecczyną, na co wskazują noszony strój ludowy. W repertuarze znajdują się piosenki ludowe, kuplety obyczajowe oraz wesołe gawędy. „Dzierzgowianie” oprócz występów na imprezach gminnych i powiatowych brali udział w konkursach i festiwalach. Z okazji 20-lecia istnienia zdobyli nagrodę na Jubileuszu Juliuszy zorganizowanym w Wojewódzkim

Domu Kultury w Kielcach. W 2000 roku zespół reprezentował powiat włoszczowski na Świętokrzyskich Dożynkach Wojewódzkich w Busku. „Dzierzgowianie” występowali w audycji Radia Kielce „Jesień Folklorystyczna”, a w Telewizji Katowice prezentowali piosenki i taniec. Podczas Dożynek Powiatowych w Moskorzewie w 2005 roku 5 osób z zespołu zostało wyróżnionych odznaką Ministra Kultury RP „Zasłużony działacz kultury”.

- **„KONICZYŃKA” z Konieczna**

W ramach klubu 4H działającego przy Zespole Placówek Oświatowych w Koniecznie powstał zespół „Koniczynka”. Repertuar prezentowany przez zespół nawiązuje do tradycji i obrzędów polskiej wsi. Dotychczasowa działalność zaowocowała udziałem i nagrodami w ramach konkursów wojewódzkich „Ziemia to ogród, a my odkrywamy jego tajemnice” (2004 rok), I Przeglądu Dorobku Artystycznego Klubów 4H Ziemi Świętokrzyskiej „Wracajmy do tradycji”. W 2006 roku zespół występował na Dożynkach Powiatowych w Koniecznie i na Dniach Otwartych Drzwi w Modliszewicach.



*Zespół „Koniczynka”*

- **POWIATOWA KAPELA WŁOSZCZOWSKA**

Powiatowa Kapela Włoszczowska została założona w 1999 roku i aktualnie gra w niej 5 osób. Jej występy uświetniają uroczystości na terenie powiatu, gminy oraz województwa. Kapela bierze udział w okolicznościowych festynach, przeglądach kapel i zespołów, dniach strażaka, dożynkach powiatowych i gminnych.



*Gra Powiatowa Kapela Włoszczowska*

- **„PRZEPIÓRECZKA” z Żeliszawic**



*„Przepióreczka”*

Zespół Śpiewaczy „Przepióreczka” powstał w 1979 roku w 26-osobowym składzie. Swoją program prezentuje na przeglądach, festynach, dożynkach, widowiskach oraz imprezach regionalnych i lokalnych. W repertuarze zespołu, oprócz piosenek ludowych i przyśpiewek, są również obrzędy związane z tradycją świętokrzyską.

- **„STOKROTKI” z Czarnicy**

Młodzieżowy Zespół Ludowy „Stokrotki” powstał w 2003 roku przy Kole Gospodyń Wiejskich w Czarnicy. Należy do niego młodzież ze Szkoły Podstawowej im. Stefana Czarnieckiego z tej miejscowości. „Stokrotki” propagują i kultywują tradycje ludowe Czarnicy i regionu świętokrzyskiego. W kolorowych strojach, typowych dla regionu LGD, śpiewają piosenki ludowe.

- **„ZŁOTY KŁOS” z Secemina**



„Złoty Kłos” w czasie Dożynek

Zespół Ludowy „Złoty Kłos” istnieje od 1976 roku. Od tego czasu systematycznie uświetnia imprezy na szczeblu lokalnym i regionalnym. „Złoty Kłos” prezentuje się podczas przeglądów, festynów, dożynek gminnych i powiatowych, uroczystości patriotycznych i kościelnych.

W repertuarze zespołu są piosenki ludowe oraz obrzędy Jasełka, Majówka, Oczepiny, Święty Szczepan, Dożynki „U Jaśnie Pana”. Każdego roku na dożynkach powiatowych i gminnych można wysłuchać ich piosenek ludowych.

Należy stwierdzić, że kultura i turystyka mają szansę stać się atutami terenu LGD i efektywnie wspomagać jego rozwój. Atrakcyjne wizualnie tereny, bogactwo lasów i rzek, prężnie działające zespoły ludowe i kulturalne dają okazję, by rozwijać region w tym kierunku.

Przez teren LGD przebiega duża liczba szlaków turystycznych i tematycznych, niedostateczne ich oznakowanie sprawia jednak, że nie przyciągają one tak wielu turystów, jak by mogły. Dlatego niezbędne jest zaproponowanie nowych, ciekawych rozwiązań, które by tę dziedzinę rozwijały.

## Szlaki turystyczne

### SZLAKI ROWEROWE:

#### • **Szlak rowerowy „Lasami dookoła Włoszczowy”**

Wśród lasów z bogatą fauną i florą, obok stawów, rzek, rezerwatów, zabytków i miejsc pamięci historycznej, biegnie szlak rowerowy „Lasami dookoła Włoszczowy”. Oznakowaną trasę o długości 81 km można pokonać jednostajnie (2 dni) lub w pięciu etapach.

### **Trasa:**

Plac Wolności we Włoszczowie – Belina – *Stawisko* (zbiornik wodny) – *Biadaszek* (zalew) – Chotów – Brzeście – Kluczewsko – Komparzów – Kurzelów – Rezerwat *Dronowe Niwy* – Rezerwat *Ługi* – Jeżowice – Łachów – *Klekot* (zbiornik retencyjny) – Czarnca – Kąty – *Pułanki* (szkółka leśna) – Konieczno – Nieznanowice – Rząbiec – *Feliksówka* (stawy) – Włoszczowa

### **Propozycje pokonywania trasy w 5 etapach:**

**I etap** – długość 31,7 km Włoszczowa – Belina – *Biadaszek* (zalew) – Chotów – Jamskie – Motyczno – Włoszczowa czas jazdy – ok. 4 godz., trasa średnio trudna

**II etap** – długość 30,3 km Włoszczowa – Jamskie – Brzeście – Kluczewsko – Komparzów – Kurzelów – Włoszczowa – czas jazdy – ok. 3 godz., trasa łatwa

**III etap** – długość 27,0 km Plac Wolności – Kurzelów – Rezerwat *Dronowe Niwy* – Rezerwat *Ługi* – Jeżowice – Piła Łachowska – Włoszczowa – czas jazdy – ok. 4 godz., trasa trudna

**IV etap** – długość 29,0 km Włoszczowa – Łachów – *Klekot* (zbiornik retencyjny) – Żeliszewice – Czarnca – Kąty – *Pułanki* (szkółka leśna) – Włoszczowa czas jazdy – ok. 4 godz., trasa średnio trudna

**V etap** – długość 31,1 km Plac Wolności – Konieczno – Nieznanowice – Rząbiec – *Budko* (zbiornik wodny) – Włoszczowa – czas jazdy – ok. 3 godz., trasa łatwa

### **• Szlak przez gminę Radków (i nie tylko)**

Szlak wiedzie przez najciekawsze zakątki gminy Radków oraz sąsiednią Okse, Nagłowice i Rejowiec (powiat jędrzejowski). Znajdują się na nim zabytki oraz rozległe łąki, stawy, lasy. Trasa ma długość 47,2 km i w 60% biegnie drogami asfaltowymi. To średnio trudny odcinek do pokonania.

### **Trasa:**

Radków – stawy rybne – Krzepin – Bebelno – Krasówek – Skociszewy – Dąbie – Rzeszówek – Oksa – Nagłowice – Rejowiec – Chycza – Kossów – Kwilina – Chlewska Wola – Dzierzgów – Radków. Drogę można skrócić omijając Nagłowice i Rejowiec.

### **Na trasie zobaczymy:**

- Radków,
  - zespół dworsko-parkowy z XIX w.,
  - tablicę upamiętniającą bitwę partyzancka pod Radkowem rozegraną w czasie II wojny światowej.
- Bebelno – drewniany kościół pw. św. Michała Archanioła z 1745 r. z dzwonnica ,

- Oksa – kościół pw. św. Mikołaja z XVI w., w niedalekiej odległości kąpielisko,
- Nagłowice – muzeum Mikołaja Reja,
- Chycza – Letni Ośrodek Wypoczynkowy,
- Kossów – drewniany kościół pw. Wszystkich Świętych z I poł. XVII w. z XVIII-wieczną dzwonnica,
- Dzierzgow,
  - kościół z 1903 r. z cudownym obrazem Matki Bożej z Dzieciątkiem z XVII w. – na cmentarzu groby pradziadków Stefana Żeromskiego (Barbary, Józefa Kartelów i Walentego Jackowskiego), ciotki Magdaleny Żeromskiej oraz krewnych Makólskich,
- Kwilina – dwór z końca XVIII w., obecnie siedziba Fundacji Niewidomych im. Matki Elżbiety Czackiej.

• **Rowerowy szlak pielgrzymkowy „Miejsca Mocy”**

Szlak rowerowy „Miejsca Mocy” łączy miejsca kultu religijnego, sanktuaria maryjne oraz inne, ważne obiekty sakralne, zlokalizowane w województwie świętokrzyskim. Został wytyczony w 2007 roku z inicjatywy Regionalnej Organizacji Turystycznej Województwa Świętokrzyskiego przy wsparciu finansowym Ministerstwa Sportu i Turystyki oraz dofinansowaniu z budżetu powiatu włoszczowskiego i gminy Secemin.

**2.3. Ocena społeczno-gospodarcza obszaru, w tym potencjału demograficznego i gospodarczego obszaru oraz poziomu aktywności społecznej**

**Potencjał demograficzny**

*Liczba mieszkańców gmin tworzących obszar objęty Lokalną Strategią Rozwoju  
(stan na 31 XII 2006 r.)*

<b>Gmina</b>	<b>Powiat</b>	<b>Województwo</b>	<b>Liczba Mieszkańców</b>
--------------	---------------	--------------------	---------------------------

Kluczewsko	włoszczowski	świętokrzyskie	5 303
Moskorzew	włoszczowski	świętokrzyskie	3 003
Radków	włoszczowski	świętokrzyskie	2 700
Secemin	włoszczowski	świętokrzyskie	5 278
Włoszczowa	włoszczowski	świętokrzyskie	20 396
		RAZEM	36 680

*Dane dotyczące liczby mieszkańców obszaru LGD pochodzą z informacji opracowanych przez Główny Urząd Statystyczny w Warszawie*

Na obszarze objętym strategią zamieszkuje **36 680 mieszkańców (dane na koniec grudnia 2006 r.)**. Ludność wiejska stanowi **70,34% mieszkańców** (wszystkie przytoczone dane statystyczne pochodzą z informacji opracowanych przez Główny Urząd Statystyczny w Warszawie). Rozkład przestrzenny ludności jest równomierny. Jedyne miasto na tym obszarze – Włoszczowa – wpływa na zmianę wiejskiego charakteru tych terenów.

Wiejski charakter obszaru podkreślony jest również strukturą mieszkańców. Ilość kobiet jest praktycznie równa ilości mężczyzn, występują jedynie niewielkie odchylenia od tej zasady.

Jeśli chodzi o przekrój wiekowy, to najliczniejszą grupę stanowią mieszkańcy w wieku poprodukcyjnym. By spróbować odmienić tę tendencję trzeba zapewnić młodym ludziom warunki do nauki i rozwoju, by nie opuszczali obszaru LGD.

Na terenach objętych LSR występuje problem bezrobocia. Ogólna liczba bezrobotnych wyniosła na koniec 2006 r. **3 078 osób**, co stanowi średni poziom bezrobocia tego terenu w wysokości **8,47%**. Na koniec lipca 2008 r. liczby te wynosiły odpowiednio: **2 700 osób** bezrobotnych, a średnia stopa bezrobocia około **7,43%** (dane pochodzą ze statystyki prowadzonej przez Powiatowy Urząd Pracy we Włoszczowie).

### **Potencjał gospodarczy**

Teren „LGD – Region Włoszczowski” jest terenem głównie rolniczo-przemysłowym, na którym w gminach wiejskich skoncentrowane jest głównie rolnictwo, zaś w gminie miejsko-wiejskiej Włoszczowa – przemysł.

Na obszarze LGD działalność gospodarczą prowadzi około 3300 podmiotów zarejestrowanych w rejestrze REGON, z czego przeważająca większość działa w sektorze prywatnym. Podmioty funkcjonują w sekcjach: rolnictwo, łowiectwo i leśnictwo (3,2%), przemysł (17,6%), budownictwo (12,8%), handel i naprawy (30,4%), hotele i restauracje

(2,3%), transport, gospodarka magazynowa i łączność (6,6%), pośrednictwo finansowe (2,6%), obsługa nieruchomości i firm (10,7%), inne (13,8%). W przemyśle i budownictwie pracuje prawie połowa społeczności LGD. Gospodarczy wizerunek „LGD – region Włoszczowski”, poza przetwórstwem rolno-spożywczym, tworzą zakłady przemysłowe. Firmy takie jak ZPUE SA, OKRĘGOWA SPÓŁDZIELNIA MLECZARSKA WŁOSZCZOWA, STOLBUD WŁOSZCZOWA SA, EFFECTOR SA, Zakład Betoniarski STRUNOBET-MIGACZ w Kuzkach, cieszą się dużym uznaniem w kraju, jak i za granicą. We Włoszczowie prężnie działają również Stacja Kontroli Pojazdów ROB-TRANS MICHAŁEK, Zakład Produkcji Drzewnej ARBOR, Przedsiębiorstwo Wielobranżowe ELMEX, Przewozy TRANS-BUS.

Naprzeciw wykorzystaniu odnawialnych źródeł energii wyszedł Zakład Produkcji Paliwa z Biomasy Leśnej Elektrociepłowni Tychy w Kossowie (gm. Radków) – producent brykietu drzewnego. Na terenie gminy Secemin działa Korporacja AHG PREFABET sp. z o.o. w Żeliszawicach – producent pustaków, oraz DREWSTOL, a w gminie Kluczewsko TRANS-PIACH z Rzewuszyca – przewoźnik masowy. Przy drodze krajowej nr 78, która przebiega przez gminę Moskorzew, dobrze rozwinęła się sieć zajazdów gastronomicznych.

Najliczniejszą grupę stanowią podmioty małej i średniej przedsiębiorczości, zajmujące się głównie handlem oraz świadczące szeroki wachlarz usług, które starają się działać na lokalnym rynku. Niektórym się udaje – dostosowują swój profil do zmieniających się potrzeb lokalnego rynku, inne niestety są likwidowane.

### **Poziom aktywności społecznej**

Bardzo ważnym czynnikiem warunkującym rozwój kultury i wspomagającym aktywność mieszkańców są organizacje pozarządowe działające na tym terenie. Ich duża liczba pokazuje, że w mieszkańcach drzemie duży potencjał dobrze rokujący przyszłości tego terenu i działalności LGD. Wg danych podawanych na stronie internetowej Starostwa Powiatowego we Włoszczowie, na terenie objętym niniejszą LSR funkcjonuje obecnie ponad 60 stowarzyszeń i organizacji pozarządowych. Przeważającą część stanowią OSP, nie brak jednak i innych organizacji (np. klubów sportowych), które za zadanie stawiają sobie

kompleksowy rozwój swoich „Małych Ojczyzn”. Silną reprezentację stanowią Koła Gospodyń Wiejskich, co pozwala kultywować tradycje ludowe (stroje, potrawy, obrzędy). Ważną rolę w organizacji życia społecznego pełnią Ochotnicze Straże Pożarne np. poprzez organizowanie świąt strażackich. Na obszarze LGD działa również wiele stowarzyszeń zajmujących się rozwojem swoich lokalnych społeczności, realizują się zespoły folklorystyczne, o których była mowa wcześniej.

Ochrona Zdrowia na obszarze objętym LSR realizowana jest przede wszystkim przez Zespoły Opieki Zdrowotnej, zlokalizowane głównie w miejscowościach – siedzibach gmin.

Opieką społeczną zajmują się Gminne Ośrodki Pomocy Społecznej, znajdujące się w każdej z gmin. Nad bezpieczeństwem czuwają natomiast liczne jednostki Ochotniczej Straży Pożarnej.

Na obszarze „LGD – Region Włoszczowski” edukację zapewniają przedszkola (jednak zbyt mała jest ich liczba we wsiach), szkoły podstawowe, gimnazja i szkoły średnie (zlokalizowane w miastach). Zbyt mała jest jednak liczba szkół policealnych i zawodowych oraz brakuje szkół wyższych, co jest powodem wyjazdu wielu młodych ludzi do dużych miast celem kontynuowania nauki, a przez to obniża statystykę ludności w wieku produkcyjnym.

Jeśli chodzi o działalność sportową, zapewniają ją ośrodki sportowe, które podlegają lokalnym władzom i korzystają z gminnych obiektów sportowych, których stan nie jest jednak zadowalający.

## **2.4. Specyfika obszaru**

Analizując region „LGD – Region Włoszczowski” wyraźnie daje się zauważyć wysoki poziom integracji. Przede wszystkim obszar jest jednolity administracyjnie (leży na terenie jednego powiatu). Dodatkowo bogata historia, kultura, położenie geograficzne, wspólne tradycje sprawiają, że pojawiająca się chęć wspólnej integracji i działań dla przyszłego rozwoju regionu jest bardzo dużym atutem.

### **Cechy przyrodnicze integrujące obszar:**

- krajobraz typowo rolniczy,
- wysoka lesistość,
- bogactwo flory i fauny leśnej,
- wiele pomników przyrody,
- czyste powietrze,
- duża ilość zbiorników wodnych i rzek,
- tereny dogodne do stosowania różnych sposobów wykorzystywania energii odnawialnej.

Wszystkie wymienione wyżej czynniki występują na terenie każdej gminy wchodzącej w skład „LGD – Region Włoszczowski”. Obszar jest przez to jednolity przyrodniczo. Dobre działania, które podejmowane będą u jednego z partnerów LGD, mają zatem dużą szansę na powodzenie u innych. Zdegradowane w niewielkim stopniu przez człowieka środowisko naturalne jest czynnikiem wspomagającym jego rozwój. Może stać się również ciekawym pomysłem na przyciągnięcie turystów i inwestorów tzw. „zielonej energii”.

#### **Spójność historyczna i kulturowa obszaru:**

- wspólne korzenie i podobne doświadczenia historyczne,
- dominacja osadnictwa rolniczego,
- duża ilość zabytków sakralnych,
- działalność OSP i kół gospodyń wiejskich,
- organizacja dożynek,
- organizacja ponadgminnych imprez kulturowych i sportowych (np. Forum Kobiet, Międzynarodowy Motocyklowy Rajd Szlakiem Czarnieckiego),
- działalność dużej liczby zespołów amatorskich odnoszących się do kultury i lokalnej tradycji,
- tradycje związane z osobą hetmana Stefana Czarnieckiego.

Wspólne tradycje kulturowe i historyczne wzmacniają zintegrowany charakter działań „LGD – Region Włoszczowski”. Mieszkańcy obszaru kultywują lokalne obrzędy i folklor, obchodzi się podobne święta, zbliżona jest ilość obiektów sakralnych – wszystko to świadczy o spójności tego regionu.

#### **Spójność ekonomiczna regionu:**

- dostępność regionu dla mieszkańców dużych aglomeracji: krakowskiej, łódzkiej, warszawskiej, śląskiej,
- tereny do agroturystyki, zdrowego wypoczynku, produkcji zdrowej żywności,
- migracja młodych i wykształconych ludzi do dużych miast lub za granicę (mała ilość osób w wieku produkcyjnym),
- dobrze rozwinięta sieć kolejowa,
- brak odpowiedniej bazy do uprawiania turystyki,
- słabo wyposażone ośrodki kultury,
- przewaga sektora prywatnego nad gospodarczym w gospodarce,
- mimo dużej ilości organizacji pozarządowych, mała liczba podejmowanych inicjatyw przez nie (np. PO KL).

Jakość życia mieszkańców LGD oscyluje wokół tego samego poziomu. Również problemy, które występują na tym obszarze, są podobne. Pomysł, by je rozwiązać w sposób partnerski, jest bardzo dobrym sposobem. Partnerzy LGD są świadomi, że tylko działając, wspierając i doradzając sobie mogą dużo zdziałać. Sektory, które mogą stać się w przyszłości czynnikami determinującymi rozwój regionu, są dla partnerów wspólne. A są to: kultura wykorzystująca zasoby folklorystyczne i aktywności społecznej, oraz turystyka z rekreacją odwołująca się do zasobów przyrodniczych, geograficznych i ekologicznych.

#### **Informacje charakterystyczne dla regionu „LGD – Region Włoszczowski” (specyfika obszaru):**

- duża ilość tras turystycznych, ale słabe ich oznakowanie,
- chęć do pracy i działań zmierzających do rozwoju regionu,
- tereny objęte programem „Natura 2000”,
- zabytki sakralne (kościół, kapliczki),
- Nagłowice – siedziba muzeum poświęconego Mikołajowi Rejowi,
- duża ilość terenów podworskich (możliwość ich adaptacji),
- park-arboretum,
- tereny lesiste,
- duża ilość organizacji pozarządowych,
- imprezy charakterystyczne tylko dla tego obszaru (np. Forum Kobiet),
- duża ilość osób w wieku poprodukcyjnym,

- położenie na skraju trzech województw – przynależność do nich w przeszłości,
- postać hetmana Stefana Czarnieckiego i tradycje z nią związane.

Czynników, które wyróżniają obszar „LGD – Region Włoszczowski”, jest bardzo wiele. Są to przede wszystkim walory turystyczne i kulturowe. Duża ilość lasów i zbiorników wodnych ma szansę przyciągnąć turystów. Liczne zabytki i obiekty sakralne są dowodem odrębności kulturowej. Natomiast kultywowanie folkloru może być odpowiedzią na potrzebę stworzenia produktu lokalnego. Występują oczywiście duże braki w infrastrukturze, ale wysoki poziom chęci do pracy na rzecz swojego regionu może zaradzić wszystkim potrzebom.

Obszar partnerstwa, który obejmuje swym zasięgiem „LGD – Region Włoszczowski”, ma szansę m.in. dzięki środkom pochodzącym z LEADERA stać się obszarem dobrze rozwiniętym.

### **3. Analiza SWOT dla obszaru objętego LSR, wnioski wynikające z przeprowadzonej analizy**

Zastosowana poniżej analiza to jedna z najpopularniejszych technik analitycznych, służąca do porządkowania informacji. Bywa stosowana we wszystkich obszarach planowania strategicznego jako uniwersalne narzędzie pierwszego etapu analizy strategicznej.

Technika analityczna SWOT polega na posegregowaniu posiadanych informacji o danej sprawie, zjawisku lub rzeczy na cztery grupy (cztery kategorie czynników strategicznych). I właśnie od angielskich nazw tych grup pochodzi nazwa SWOT:

- **S** (*Strengths*) – **mocne strony** wszystko to, co stanowi atut, przewagę, zaletę analizowanego obiektu,
- **W** (*Weaknesses*) – **słabe strony** wszystko to, co stanowi słabość, barierę, wadę analizowanego obiektu,
- **O** (*Opportunities*) – **szanse** wszystko to, co stwarza dla analizowanego obiektu szansę korzystnej zmiany,
- **T** (*Threats*) – **zagrożenia** wszystko to, co stwarza dla analizowanego obiektu niebezpieczeństwo zmiany niekorzystnej.

Warto również zaznaczyć, że elementy, których nie da się zaliczyć do żadnego z powyższych zbiorów, są w procesie SWOT pomijane, gdyż nie wnoszą niczego istotnego do procesu jej tworzenia i wpływających z niej wniosków.

Ten rodzaj analizy jest powszechnie stosowany przy planowaniu rozwoju regionalnego i lokalnego, (np. przy sporządzaniu strategii gminy, powiatu lub województwa).

Zawarte poniżej elementy analizy zostały wypracowane w trakcie dotychczasowych spotkań w ramach tworzenia LSR oraz dzięki wielostopniowym ankietom przeprowadzonym podczas każdego z nich. Zastosowane zostały techniki warsztatowe m.in. „burza mózgów”, „mapa myśli”, metoda „kuli śnieżnej”. Swój wkład w proces badań wniosły również ankiety przeprowadzone wśród mieszkańców obszaru LGD, mające na celu identyfikację ich problemów i oczekiwań.

Przeprowadzona analiza SWOT pozwoliła nie tylko na identyfikację szans, zagrożeń, mocnych i słabych stron w obrębie gmin, ale również w każdym z obszarów priorytetowych, dając dobrą podstawę do wyprowadzonych wniosków.

<b>Silne strony obszaru „LGD – Region Włoszczowski”</b>	<b>Słabe strony obszaru „LGD – Region Włoszczowski”</b>
1. Dostępność komunikacyjna – droga krajowa i dogodne połączenie kolejowe	1. Emigracja mieszkańców, zwłaszcza młodzieży
2. Duże zalesienie terenu	2. Zły stan dróg i infrastruktury technicznej
3. Występowanie obszarów objętych szczególną ochroną, np. „Natura 2000”	3. Niewystarczająca współpraca lokalnych samorządów z organizacjami pozarządowymi
4. Postać hetmana Stefana Czarnieckiego i tradycje historyczne z nią związane	4. Niedostatecznie aktywne organizacje pozarządowe
Walory i zasoby środowiska naturalnego (lasy, runo leśne, złoża wapieni, piasku, gliny)	5. Stosunkowo duża ilość osób (zwłaszcza na terenach wiejskich) pozostających bez pracy
5. Zakłady przemysłowe	6. Nieskoordynowana promocja
6. Lobbowanie na rzecz powiatu przez osoby kultury, polityki itp. związane	

<p>z ziemią włoszczowską</p> <p>7. Park-arboretum</p> <p>8. Duża ilość organizacji pozarządowych</p> <p>9. Dogodne tereny turystyczno-rekreacyjne</p> <p>10. Bogaty folklor i kultywowanie tradycji przez mieszkańców</p> <p>11. Duża ilość imprez kulturalnych i turystyczno-rekreacyjnych</p>	<p>i informacja turystyczna</p> <p>7. Brak środków finansowych na wsparcie inicjatyw lokalnych</p> <p>8. Niedostatecznie dofinansowane podmioty kultywujące tradycje i folklor</p> <p>9. Niedostateczne wykorzystanie istniejących szlaków turystycznych</p> <p>10. Mała ilość projektów, działań komplementarnych ze sobą realizowanych na obszarze LGD</p> <p>11. Mała ilość projektów, działań realizowanych w małych miejscowościach, do 500 mieszkańców</p>
---	--

<b>Szanse obszaru „LGD – Region Włoszczowski”</b>	<b>Zagrożenia obszaru „LGD – Region Włoszczowski”</b>
<p>1. Moda na wypoczynek na wsi</p> <p>2. Powstanie nowych i współpraca istniejących małych i średnich przedsiębiorstw, zakładów przemysłowych</p> <p>3. Polityka Unii Europejskiej wspierająca rozwój Obszarów Wiejskich</p> <p>4. Popyt na aktywny wypoczynek (agroturystyka)</p> <p>5. Łatwa dostępność obszaru dla mieszkańców dużych aglomeracji (Łódź, Warszawa, Śląsk)</p> <p>6. Powrót zainteresowania rodzimymi tradycjami i kulturą</p> <p>7. Innowacyjne przedsięwzięcia, które wyróżnią obszar LGD i wpłyną na rozwój obszaru</p>	<p>1. Starzejące się społeczeństwo (w wieku poprodukcyjnym)</p> <p>2. Wzrost cen nośników energii</p> <p>3. Bezrobocie i patologie społeczne</p> <p>4. Bardzo mała ilość osób powracających po studiach do regionu</p> <p>5. Opóźnienia w wykorzystywaniu środków finansowych pochodzących z Unii Europejskiej</p> <p>6. Niskie dochody uzyskiwane z pracy w regionie</p> <p>7. Polityka społeczna niepreferująca aktywnych postaw</p> <p>8. Niestabilność wysokości przychodów uzyskiwanych z rolnictwa</p>

Pięć gmin wchodzących w skład „LGD – Region Włoszczowski” położonych jest w obrębie jednego powiatu. Jednak jeszcze niedawno były one rozdzielone administracyjnie i należały do trzech województw. Podkreślić zatem należy fakt, że zdecydowały się zawiązać partnerstwo w oparciu o łączące je elementy i wspólnie działać na korzyść obszaru, jaki obejmują.

Analizując mocne strony, należy stwierdzić, że LGD ma zdecydowanie duże możliwości. Teren posiada warunki do rozwoju różnych form turystyki i rekreacji, szerokie walory przyrodnicze i kulturowe. Z kolei tradycje historyczne i folklorystyczne mogą przyciągnąć wielu turystów, którzy tymi właśnie dziedzinami się interesują. Duża ilość

organizacji pozarządowych może stać się „kopalnią” osób, które będą skutecznie działać na rzecz rozwoju tego terenu. Potrzeba jednak konkretnych rozwiązań, które je do tego przekonają.

Wyprowadzając wnioski ze słabych strony obszaru trzeba stwierdzić, że nie różnią się one w zdecydowany sposób od tych, które charakteryzują inne tereny wiejskie w Polsce. Najbardziej negatywną cechą jest ucieczka młodych ludzi do dużych miast, a przez to duża liczba osób w wieku poprodukcyjnym zamieszkujących obszar. Realizując działania określone w LSR należy zwrócić również uwagę na niedostateczny poziom promocji terenu „LGD – Region Włoszczowski” – bez promocji nawet najlepsze chęci nie będą mogły się urzeczywistnić.

Obszar Lokalnej Grupy Działania jest niewątpliwie zagrożony przez wiele elementów. Wśród nich można wymienić takie, którym nie można zapobiec, a jedynie starać się je łagodzić. Są jednak również takie, które LGD ma szansę skutecznie zniwelować dzięki instrumentom, jakie posiada. Przemysłane działania, prowadzone w duchu współpracy i przy szerokim udziale społecznym, na pewno zdecydowanie się do tego przyczynią.

Koncentracja wydatkowania środków z LSR na przedsięwzięcia turystyczne, okołoturystyczne, związanych z aktywnością mieszkańców oraz kulturą daje możliwość wykorzystania istniejących szans i wykreowanie „kulturalnego” wizerunku LGD. Mieszkańcy obszaru LGD nie mają zapewnionego dostępu do podstawowej infrastruktury rekreacyjnej i integrującej mieszkańców. Niewystarczająca jest liczba małych boisk sportowych, placów zabaw i inicjatyw oddolnych mieszkańców. Realizowane działania promocyjne i informacyjne nie przynoszą zaplanowanych efektów. Brak jest spójnego wizerunku obszaru.

Wnioski wynikające z analizy SWOT są w dużej mierze pozytywne. Lata 2009-2013 mogą być dobrym okresem dla tego terenu. Jednak warunkiem, by tak się stało, muszą być zdecydowane działania. LGD nie może sobie bowiem pozwolić na zlekceważenie któregoś z zagrożeń. Polityka UE nastawiona na rozwój obszarów wiejskich i uzupełniająca ją działania na szczeblu krajowym i lokalnym prowadzone w zintegrowany sposób dają optymistyczny pogląd na wykorzystanie szans i możliwości, które obecnie stoją otworem przed „LGD – Region Włoszczowski”.

#### **4. Określenie celów ogólnych i szczegółowych LSR oraz wskazanie planowanych przedsięwzięć służących osiągnięciu poszczególnych celów szczegółowych, w ramach których będą realizowane operacje, zwanych dalej „przedsięwzięciami”.**

Zintegrowany charakter LSR wynika z określenia 2 częściowo zależnych od siebie celów ogólnych – kultura i rekreacja to obszary mające bardzo duży wpływ na rozwój turystyki i sprzyjające integracji mieszkańców. Do ich osiągnięcia niezbędne jest zaangażowanie w realizację zaplanowanych przedsięwzięć jako grup docelowych:

- podmiotów sektora społecznego,
- podmiotów sektora gospodarczego,
- podmiotów sektora publicznego.

##### **Cele ogólne i szczegółowe LSR:**

- **są adekwatne do analizy SWOT i specyfiki obszaru:** wynikają z procesu konsultacji, warsztatów i przeprowadzonych badań ankietowych – wywiadów, są bardzo ważnym krokiem do przodu w rozwoju obszaru LGD,
- **są mierzalne:** każdy cel ogólny i przypisane do niego cele szczegółowe mają wyznaczone „wskaźniki osiągnięcia celu” i określone ich konkretne wartości docelowe,
- **są konkretne:** każdy cel jest krótki, jasno sformułowany, jego zrozumienie nie stanowi kłopotu, są jednoznaczne i nie pozostawiające miejsca na luźną interpretację,
- **mają określony termin osiągnięcia:** wskaźniki dla wszystkich celów mają określony wspólny horyzont czasowy – rok 2015,
- **są możliwe do realizacji w okresie wdrażania LSR:** cele są realistyczne, członkowie LGD posiadają motywację do ich osiągnięcia, są podmioty zainteresowane realizacją przedsięwzięć które składają się na wykonanie założonych wskaźników,
- **mają przyporządkowane określone przedsięwzięcia,** stanowiące miernik ich osiągnięcia wskaźniki produktu, rezultatu i oddziaływania.

### **Określone w LSR przedsięwzięcia:**

- **przyczyniają się do osiągnięcia celów LSR** wszystkie przedsięwzięcia przyporządkowane do danego celu ogólnego przyczyniają się do jego osiągnięcia, a dzięki przeprowadzonemu procesowi konsultacji odpowiadają na potrzeby mieszkańców,
- **nawiązują do specyfiki obszaru objętego LSR**, jednym z założeń LSR jest bazowanie na zasobach i potencjale obszaru LGD, dzięki czemu część przedsięwzięć wręcz wykorzystuje specyfikę obszaru jako swoją przewagę konkurencyjną, pozostałe ściśle wiążą się z obszarem LGD, cel ogólny 1 – „Teren „LGD – Region Włoszczowski” jest obszarem wysoko rozwiniętej kultury” bezpośrednio odwołuje się do tradycji i produktów lokalnych,
- **opierają się na waloryzacji i wykorzystaniu zasobów przyrodniczych, kulturowych i historycznych obszaru LSR** kultura obszaru LGD wynika z jego tożsamości i została ukształtowana przez wiele lat, przedsięwzięcia zapisane w LSR wykorzystują zasoby przyrodnicze, kulturowe i historyczne obszaru, dzięki czemu możliwy jest do uzyskania niepowtarzalny efekt ich realizacji,

CEL OGÓLNY 2		<b>„LGD – Region Włoszczowski” to atrakcyjny turystycznie i rekreacyjnie zakątek Polski</b>									
CELE SZCZEGÓLWE		Wypromowana oferta turystyczno-rekreacyjna obszaru „LGD – Region Włoszczowski”									
		„LGD – Region Włoszczowski” posiada dobrze rozwiniętą sieć agroturystyczną i infrastrukturę turystyczno-rekreacyjną									
Wskaźniki osiągnięcia celu		Poziom wskaźnika / Jednostka miary			Wartość w roku 2015		Źródło danych/częstotliwość pomiaru				
Liczba przedsięwzięć w obszarze turystyki i rekreacji		Produkt / szt.			84		LGD / Beneficjenci / Corocznie				
Liczba utworzonych nowych miejsc pracy		Rezultat / etat			34		LGD / Beneficjenci / Corocznie				
Liczba wspartych produktów turystycznych		Produkt / szt.			44		LGD / Beneficjenci / Corocznie				
Liczba wydarzeń promujących produkt lub aktywność lokalną		Produkt / szt.			35		LGD / Beneficjenci / Corocznie				
Wzrost ilości turystów przyjeżdżających na teren LGD Region Włoszczowski		Oddziaływania / osoby			67 000		LGD / Beneficjenci / Corocznie				
Lp.	Przedsięwzięcie	Wartość przeznaczona na wsparcie	Wskaźniki dla przedsięwzięć								
			produktu (do 2015)			rezultatu (do 2015)			oddziaływania (do 2015)		
			nazwa	j.m.	wartość	nazwa	j.m.	wartość	nazwa	j.m.	wartość
1	Turystyczna promocja obszaru LGD	349 300 zł	Liczba przedsięwzięć	szt.	15	Liczba utworzonych nowych miejsc pracy	etat	3	Wzrost ilości turystów przyjeżdżających na teren „LGD – Region Włoszczowski”	osoby	15 000
2	System turystycznego oznakowania obszaru i produktów turystycznych LGD	100 000 zł			5			1			1 000
3	Cykliczne wydarzenia turystyczno – rekreacyjne	400 000 zł			20			5			2 000
4	Powstanie nowej i wsparcie istniejącej publicznej infrastruktury turystyczno rekreacyjnej	755 500 zł			20			5			1 000
5	Wsparcie istniejących i nowopowstałych gospodarstw agroturystycznych	450 000 zł			15			5			12 000
6	Wsparcie istniejących i nowopowstałych atrakcji – produktów turystycznych	450 000 zł			9			15			36 000
<b>SUMA</b>		<b>2 504 800 zł</b>	<b>84</b>			<b>34</b>			<b>67 000</b>		

Różnicowanie	Mikroprzedsiębiorstwa	Małe projekty	Odnowa wsi
--------------	-----------------------	---------------	------------

CEL OGÓLNY 1		<b>Teren „LGD – Region Włoszczowski” jest obszarem wysoko rozwiniętej kultury</b>									
CELE SZCZEGÓLOWE		<i>Dobrze rozwinięty i wypromowany folklor regionu „LGD - Region Włoszczowski”</i>									
		<i>Prężnie działający animatorzy kultury i aktywne, dobrze wyposażone instytucje kulturalne</i>									
		<i>Wskaźniki osiągnięcia celu</i>			<i>Poziom wskaźnika / Jednostka miary</i>		<i>Wartość w roku 2015</i>		<i>Źródło danych / częstotliwość pomiaru</i>		
		Liczba przedsięwzięć w obszarze kultury			Produkt / szt.		100		LGD / Beneficjenci / Corocznie		
		Liczba przedsięwzięć wspierających lokalnych twórców			Produkt / szt.		65		LGD / Beneficjenci / Corocznie		
		Liczba utworzonych nowych miejsc pracy			Rezultat / etat		23		LGD / Beneficjenci / Corocznie		
		Wzrost ilości turystów przyjeżdżających na teren LGD Region Włoszczowski			Oddziaływania / osoby		18 700		LGD / Beneficjenci / Corocznie		
Lp.	Przedsięwzięcie	Wartość przeznaczona na wsparcie przedsięwzięcia	Wskaźniki dla przedsięwzięć								
			produktu (do 2015)			rezultatu (do 2015)			oddziaływania (do 2015)		
			nazwa	j.m.	wartość	nazwa	j.m.	wartość	nazwa	j.m.	wartość
1	Promocja kultury regionalnej obszaru LGD	200 000 zł	Liczba przedsięwzięć	szt.	10	Liczba utworzonych nowych miejsc pracy	etat	2	Wzrost ilości turystów przyjeżdżających na teren LGD Region Włoszczowski	osoby	10 000
2	Wsparcie lokalnych twórców kultury	300 000 zł			30			10			6 000
3	Cykliczne wydarzenia kulturalne	400 000 zł			25			4			2 500
4	Pozaszkolne formy aktywności kulturalnej dla mieszkańców obszaru LGD	350 000 zł			20			2			100
5	Doposażenie i remont obiektów w których jest lub będzie prowadzona działalność kulturalna	500 000 zł			15			5			100
<b>SUMA</b>		<b>1 750 000 zł</b>	<b>100</b>			<b>23</b>			<b>18 700</b>		

Różnicowanie	Mikroprzedsiębiorstwa	Małe projekty	Odnowa wsi
--------------	-----------------------	---------------	------------

## Charakterystyka przedsięwzięć

### **„LGD – Region Włoszczowski” to atrakcyjny turystycznie i rekreacyjnie zakątek Polski**

1. Turystyczna promocja obszaru LGD.

Operacje związane z promocją turystyczną wizerunku obszaru, produktów lokalnych i oferty turystycznej obszaru.

2. System turystycznego oznakowania obszaru i produktów turystycznych LGD.

Operacje związane z oznakowaniem w terenie obszaru i produktów turystycznych

3. Cykliczne wydarzenia turystyczno-rekreacyjne.

Organizacja cyklicznych wydarzeń turystyczno-rekreacyjnych.

4. Powstanie nowej i wsparcie istniejącej publicznej infrastruktury turystyczno-rekreacyjnej.

Obiekty małej infrastruktury turystycznej, ogólnodostępne. W ramach jednej operacji, średnie dofinansowanie do budowy jednego obiektu nie może wynieść więcej niż 40 000 zł.

5. Wsparcie istniejących i nowo powstałych gospodarstw agroturystycznych.

Wsparcie istniejących i nowo powstających gospodarstw agroturystycznych. Dotacja do jednej operacji nie może być wyższa niż 30 000 zł.

6. Wsparcie istniejących i nowopowstałych atrakcji-produktów turystycznych.

Powstanie lub uatrakcyjnienie istniejących komercyjnych atrakcji turystycznych, charakterystycznych i przyciągających turystów na obszar LGD.

### **Teren „LGD – Region Włoszczowski” jest obszarem wysoko rozwiniętej kultury**

1. Promocja kultury regionalnej obszaru LGD.

Operacje związane z promocją kultury regionalnej obszaru LGD.

2. Wsparcie lokalnych twórców kultury.

Operacje, w wyniku których zwiększy się oferta kulturalna obszaru LGD i będzie ona dostępna dla turystów.

3. Cykliczne wydarzenia kulturalne.

Organizacja cyklicznych wydarzeń kulturalnych. Dotacja do jednej operacji nie może być wyższa niż 15 000 zł.

4. Pozaszkolne formy aktywności kulturalnej dla mieszkańców obszaru LGD.

Operacje, których celem jest stworzenie warunków dla mieszkańców obszaru do udziału w pozaszkolnych formach aktywności kulturalnej.

5. Doposażenie i remont obiektów, w których jest lub będzie prowadzona działalność kulturalna.

Wsparcia dla istniejących i nowych ogólnodostępnych świetlic. W ramach jednej operacji średnie dofinansowanie do jednego obiektu nie może wynieść więcej niż 40 000 zł.

## 5. Określenie misji LGD

Stawiamy na zrównoważony rozwój terenu, na którym działamy, wykorzystując i rozwijając przy tym unikatowe cechy obszaru dotyczące sfery kulturalnej i turystyczno-rekreacyjnej. Szanujemy tradycję i dziedzictwo kulturowe. Promujemy sferę integracji społecznej, starając się przez to warunkować udział lokalnej społeczności w procesie rozwoju naszej „Małej Ojczyzny”, a przez to podniesienie warunków życia.

## 6. Wykazanie spójności specyfiki obszaru z celami LSR

Cele Lokalnej Strategii Rozwoju, które realizowane mają być przy pomocy tego dokumentu, nie są przypadkowo wybrane. Zostały one wyłonione po dogłębnej analizie obszaru oraz szerokich konsultacjach społecznych. Proces taki miał na celu skorelowanie ich z charakterystycznymi dla terenu LGD cechami, co z kolei przełoży się bezpośrednio na wysokie prawdopodobieństwo osiągnięcia zaproponowanych rezultatów.

Pierwszy cel ogólny „Teren „LGD – Region Włoszczowski” jest obszarem wysoko rozwiniętej kultury, odwołuje się bezpośrednio do następujących cech charakterystycznych obszaru:

- wspólne korzenie i podobne doświadczenia historyczne,
- duża ilość zabytków sakralnych,
- działalność OSP i kół gospodyń wiejskich,
- organizacja dożynek,
- organizacja ponadgminnych imprez kulturowych i sportowych, charakterystycznych tylko dla tego regionu (np. Forum Kobiet, Międzynarodowy Motocyklowy Rajd Szlakiem Czarnieckiego),
- działalność dużej liczby zespołów amatorskich odnoszących się do kultury i lokalnej tradycji,

- tradycje związane z osobą hetmana Stefana Czarnieckiego,
- słabo wyposażone ośrodki kultury,
- różnorodność kulturowa (położenie na skraju trzech województw – przynależność do nich w przeszłości),

Zaproponowane cele ogólne i szczegółowe są więc odpowiedzią na walory, ale i potrzeby obszaru w tej kwestii. Wykorzystując jego specyfikę dają podstawę do stwierdzenia, że osiągnięcie ich przyniesie wiele dobrego.

Drugi cel ogólny, czyli „<<LGD – Region Włoszczowski>> to atrakcyjny turystycznie i rekreacyjnie zakątek Polski” został zaproponowany po stwierdzeniu jego korelacji z następującymi cechami specyficznymi obszaru objętego niniejszą LSR:

- duża ilość tras turystycznych, ale słabe ich oznakowanie,
- tereny objęte programem „Natura 2000”,
- zabytki sakralne (kościół, kapliczki),
- Nagłowice – siedziba muzeum poświęconego Mikołajowi Rejowi,
- duża ilość terenów podworskich (możliwość ich adaptacji),
- park-arboretum,
- tereny lesiste,
- postać hetmana Stefana Czarnieckiego i tradycje z nią związane.

Analizując z kolei te cechy specyficzne dla obszaru objętego LSR należy stwierdzić, że zaproponowane na ich podstawie cele w umiejętny sposób będą z jednej strony wspomagać pozytywne ich aspekty, z drugiej zapobiegają negatywnym zjawiskom.

Podsumowując trzeba jednoznacznie powiedzieć, że cele, których realizacja została zaplanowana przy pomocy LSR, są bezpośrednim wynikiem cech charakterystycznych obszaru.

Nie można również zapomnieć, że cele założone do spełnienia charakteryzują się bardzo dużym poparciem społecznym. Pochodzą one bezpośrednio od mieszkańców obszaru, partnerów LGD, którzy najlepiej wiedzą, co jest im potrzebne i jakie rozwiązania będą w najlepszym stopniu warunkować rozwój obszaru, na którym na co dzień mieszkają.

## **7. Uzasadnienie podejścia zintegrowanego dla przedsięwzięć planowanych w ramach LSR**

1. Współdziałanie ze sobą wielu elementów jest niezbędne do właściwego funkcjonowania większej całości, a w przypadku Lokalnej Strategii Rozwoju, do prawidłowej realizacji jej zapisów i planowanych w niej przedsięwzięć. Same założenie legislacyjne LGD warunkują już zintegrowane podejście. Wymagane jest bowiem szerokie partnerstwo trójsektorowe: społeczne, publiczne i biznesowe,
2. Przeprowadzając syntezę przedsięwzięć należy jednoznacznie stwierdzić, że są one bardzo zintegrowane, wzajemnie się uzupełniając.
3. Projekty, które będą realizowane w ramach niniejszej LSR, dają szansę do partycypowania w nich przedstawicielom każdego z trzech sektorów partnerów LGD.
4. Sfera kultury to miejsce, gdzie stykają się interesy zarówno przedsiębiorców, jak i jednostek samorządu terytorialnego oraz partnerów społecznych (np. stowarzyszeń). Tak samo jest z obszarem turystyki i rekreacji. By funkcjonował on w sposób właściwy, niezbędne jest łączenie różnych form działalności.
5. Przechodząc do tzw. „grupy docelowej”, czyli bezpośrednich beneficjentów realizowanych przedsięwzięć, również mamy do czynienia z zasadą integralności. Można tak stwierdzić biorąc pod uwagę fakt, że będą oni pochodzić z każdego rodzaju partnerstwa.
6. Przedsiębiorcy uzyskując dotacje na rozpoczęcie lub poszerzenie swojej działalności będą wspomagać rozwój rynku pracy i zapobiegać odpływowi kapitału poza obszar LGD. Osoby prywatne i stowarzyszenia podniosą poziom swojego udziału w życiu społecznym, a uzyskiwane przez nich dofinansowanie różnego rodzaju przedsięwzięć będzie szansą do czynnego włączenia się w życie obszaru. Z kolei jednostki samorządowe, dzięki realizowanym przy udziale środków z LEADERA projektom, podniosą jakość świadczonych przez siebie usług oraz przyczynią się do poprawy różnego rodzaju infrastruktury.
7. Zintegrowane podejście widoczne jest również w tym, że projekty będą wykorzystywać specyfikę obszaru – czyli będą z nią zintegrowane.
8. Podsumowując, można jednoznacznie wskazać na wysoki stopień podejścia zintegrowanego w planowanych w ramach LSR przedsięwzięciach, ponieważ dotyczy ono każdego etapu ich realizacji, poczynając od wnioskodawcy, a na beneficjencie kończąc.

## **8. Uzasadnienie podejścia innowacyjnego dla przedsięwzięć planowanych w ramach LSR**

Podejście innowacyjne w Lokalnej Strategii Rozwoju „LGD – Region Włoszczowski” można było doskonale zauważyć już w procesie jej tworzenia. Tak szeroki udział i konsultacje społeczne były nowością stosowaną przy tworzeniu dokumentów strategicznych na tym obszarze. Szerzej będzie jednak o tym mowa w tej części LSR, która poświęcona jest przebiegowi powstawania tego dokumentu.

Innowacyjność w niniejszej LSR dotyczy wielu jej aspektów, a jako jej przykłady można wyróżnić następujące zjawiska:

- stworzenie systemu profesjonalnej promocji kultury regionalnej oraz wzajemnej komunikacji między podmiotami zajmującymi się folklorem, przy wykorzystaniu nowoczesnych środków,
- wspieranie inicjatyw nastawionych na tworzenie i promocję lokalnych produktów folklorystycznych,
- wspieranie działań angażujących w kulturę różne pokolenia,
- powstanie profesjonalnego portalu internetowego o ofercie turystyczno-rekreacyjnej LGD,
- wspieranie inicjatyw mających na celu rozwój i promocję zabytków, atrybutów przyrodniczych, działalności społecznej, walorów kulturowych.

To tylko niektóre przykłady, które mogą być uznane za przejaw innowacyjności w planowanych w ramach LSR przedsięwzięciach. Nowatorskie jest również uwzględnienie w ramach tych działań szerokiego udziału ludzkiego (szkolenia, warsztaty, wyjazdy, imprezy, konsultacje itp.). Jest to istotne tym bardziej, że do tej pory na terenie objętym niniejszą w tak dużym stopniu to zjawisko nie występowało. Tym razem natomiast udział społeczny był bardzo duży (dowodem tego jest dokumentacja mówiąca o tym, a stanowiąca załącznik do LSR).

Fakt, że zaplanowane przedsięwzięcia są uniwersalne dla całego obszaru LGD również podkreśla ich innowacyjność, ponieważ ich jednoczesna realizacja w różnych miejscach wydatnie przyczyni się do rozwoju całego terenu.

## **9. Określenie procedury oceny zgodności operacji z LSR, procedury wyboru operacji przez LGD, procedury odwołania od rozstrzygnięć organu decyzyjnego w sprawie wyboru operacji w ramach działania, o którym mowa w art. 5 ust. 1 pkt 21 ustawy z dnia 7 marca 2007 r. o wspieraniu rozwoju obszarów wiejskich z udziałem środków Europejskiego Funduszu Rolnego na rzecz Rozwoju Obszarów Wiejskich, kryteriów, na podstawie których jest oceniana zgodność operacji z LSR oraz kryteriów wyboru operacji, a także procedury zmiany tych kryteriów**

Tworząc procedury i kryteria wyboru projektów pod uwagę wzięto dwa czynniki:

1. wymagania wyznaczone poprzez właściwe akty prawne,
2. wnioski zgłoszone podczas wypracowywania LSR.

Dzięki temu został nadany odpowiedni kształt kryteriów lokalnych oraz procedur. Takie połączenie daje gwarancję jasnych reguł i – co za tym idzie – odpowiedniego wykorzystania środków.

### **Procedury stanowiące załącznik do niniejszego dokumentu:**

Załącznik nr 3: Procedura oceny zgodności operacji z LSR

Załącznik nr 4: Procedura wyboru operacji przez LGD

Załącznik nr 5: Procedura odwołania od rozstrzygnięć organu decyzyjnego w sprawie wyboru operacji

Załącznik nr 6: Procedura zmiany kryteriów oceny zgodności operacji z LSR

Załącznik nr 7: Procedura zmiany kryteriów wyboru operacji

W sprawach nieuregulowanych w procedurach decydują zapisy w LSR, Regulaminie Rady, Statucie LGD i dokumentach regulujących wdrażanie PROW i Osi 4 Leader. W przypadku braku stosownych zapisów decyduje poprzez głosowanie Rada LGD.

### **Kryteria oceny zgodności operacji z LSR:**

1. Zgodność przynajmniej z jednym celem ogólnych LSR:
  - TAK – 1 pkt.
  - NIE – 0 pkt.
2. Zgodność przynajmniej z jednym celem szczegółowym LSR:
  - TAK – 1 pkt.
  - NIE – 0 pkt.
3. Zgodność przynajmniej z jednym przedsięwzięciem zaplanowanym do realizacji w ramach LSR:
  - TAK – 1 pkt.
  - NIE – 0 pkt.

***Operacja jest zgodna z LSR jeżeli w każdym z kryterium otrzyma 1 pkt., łącznie 3 pkt.***

### **Kryteria wyboru operacji**

***Działanie: Różnicowanie w kierunku działalności nierolniczej – max 20 pkt.***

1. Wpływ realizacji operacji na osiągnięcie celów ogólnych i szczegółowych Lokalnej Strategii Rozwoju:
  - a. operacja zgodna z więcej niż jednym celem ogólnym i szczegółowym i przedsięwzięciem – 3 pkt.
  - b. operacja zgodna tylko z jednym celem ogólnym i szczegółowym i przedsięwzięciem – 1 pkt.
2. Operacja komplementarna uzupełniająca zakres innych operacji realizowanych lub zrealizowanych w ramach przedsięwzięć przewidzianych w LSR:
  - a. operacja jest komplementarna z więcej niż 1 inną operacją realizowaną lub zrealizowaną w ramach przedsięwzięć przewidzianych w LSR – 4 pkt.
  - b. operacja jest komplementarna z 1 inną operacją realizowaną lub zrealizowaną w ramach przedsięwzięć przewidzianych w LSR – 2 pkt.
  - c. operacja nie jest komplementarna z inną operacją realizowaną lub zrealizowaną w ramach przedsięwzięć przewidzianych w LSR – 0 pkt.
3. Miejsce realizacji operacji:

- a. miejscowość do 500 mieszkańców – 10 pkt.
  - b. miejscowość powyżej 500 i nie więcej niż 1000 mieszkańców – 5 pkt.
  - c. miejscowość powyżej 1000 mieszkańców – 3 pkt.
4. Obszar realizacji operacji:
- a. jedna miejscowość – 1 pkt.
  - b. dwie miejscowości – 2 pkt.
  - c. więcej niż dwie miejscowości – 3 pkt.

***Działanie: Tworzenie i rozwój mikroprzedsiębiorstw – max 20 pkt.***

1. Wpływ realizacji operacji na osiągnięcie celów ogólnych i szczegółowych Lokalnej Strategii Rozwoju:
  - a. operacja zgodna z więcej niż jednym celem ogólnym i szczegółowym i przedsięwzięciem – 3 pkt.
  - b. operacja zgodna tylko z jednym celem ogólnym i szczegółowym i przedsięwzięciem – 1 pkt.
2. Operacja komplementarna uzupełniająca zakres innych operacji realizowanych lub zrealizowanych w ramach przedsięwzięć przewidzianych w LSR:
  - a. operacja jest komplementarna z więcej niż 1 inną operacją realizowaną lub zrealizowaną w ramach przedsięwzięć przewidzianych w LSR – 4 pkt.
  - b. operacja jest komplementarna z 1 inną operacją realizowaną lub zrealizowaną w ramach przedsięwzięć przewidzianych w LSR – 2 pkt.
  - c. operacja nie jest komplementarna z inną operacją realizowaną lub zrealizowaną w ramach przedsięwzięć przewidzianych w LSR – 0 pkt.
3. Miejsce realizacji operacji:
  - a. miejscowość do 500 mieszkańców – 10 pkt.
  - b. miejscowość powyżej 500 i nie więcej niż 1000 mieszkańców – 5 pkt.
  - c. miejscowość powyżej 1000 mieszkańców – 3 pkt.
4. Obszar realizacji operacji:
  - a. jedna miejscowość – 1 pkt.
  - b. dwie miejscowości – 2 pkt.
  - c. więcej niż dwie miejscowości – 3 pkt.

***Działanie: Odnowa i rozwój wsi – max 20 pkt.***

1. Wpływ realizacji operacji na osiągnięcie celów ogólnych i szczegółowych Lokalnej Strategii Rozwoju:
  - a. operacja zgodna z więcej niż jednym celem ogólnym i szczegółowym i przedsięwzięciem – 3 pkt.
  - b. operacja zgodna tylko z jednym celem ogólnym i szczegółowym i przedsięwzięciem – 1 pkt.
2. Operacja komplementarna uzupełniająca zakres innych operacji realizowanych lub zrealizowanych w ramach przedsięwzięć przewidzianych w LSR:
  - a. operacja jest komplementarna z więcej niż 1 inną operacją realizowaną lub zrealizowaną w ramach przedsięwzięć przewidzianych w LSR – 4 pkt.
  - b. operacja jest komplementarna z 1 inną operacją realizowaną lub zrealizowaną w ramach przedsięwzięć przewidzianych w LSR – 2 pkt.
  - c. operacja nie jest komplementarna z inną operacją realizowaną lub zrealizowaną w ramach przedsięwzięć przewidzianych w LSR – 0 pkt.
3. Miejsce realizacji operacji:
  - a. miejscowość do 500 mieszkańców – 10 pkt.
  - b. miejscowość powyżej 500 i nie więcej niż 1000 mieszkańców – 5 pkt.
  - c. miejscowość powyżej 1000 mieszkańców – 3 pkt.
4. Obszar realizacji operacji:
  - a. jedna miejscowość – 1 pkt.
  - b. dwie miejscowości – 2 pkt.
  - c. więcej niż dwie miejscowości – 3 pkt.

***Działanie: Małe projekty – max 20 pkt.***

1. Wpływ realizacji operacji na osiągnięcie celów ogólnych i szczegółowych Lokalnej Strategii Rozwoju:
  - a. operacja zgodna z więcej niż jednym celem ogólnym i szczegółowym i przedsięwzięciem – 3 pkt.
  - b. operacja zgodna tylko z jednym celem ogólnym i szczegółowym i przedsięwzięciem – 1 pkt.

2. Operacja komplementarna uzupełniająca zakres innych operacji realizowanych lub zrealizowanych w ramach przedsięwzięć przewidzianych w LSR:
  - a. operacja jest komplementarna z więcej niż 1 inną operacją realizowaną lub zrealizowaną w ramach przedsięwzięć przewidzianych w LSR – 4 pkt.
  - b. operacja jest komplementarna z 1 inną operacją realizowaną lub zrealizowaną w ramach przedsięwzięć przewidzianych w LSR – 2 pkt.
  - c. operacja nie jest komplementarna z inną operacją realizowaną lub zrealizowaną w ramach przedsięwzięć przewidzianych w LSR – 0 pkt.
3. Miejsce realizacji operacji:
  - a. miejscowość do 500 mieszkańców – 10 pkt.
  - b. miejscowość powyżej 500 i nie więcej niż 1000 mieszkańców – 5 pkt.
  - c. miejscowość powyżej 1000 mieszkańców – 3 pkt.
4. Obszar realizacji operacji:
  - a. jedna miejscowość – 1 pkt.
  - b. dwie miejscowości – 2 pkt.
  - c. więcej niż dwie miejscowości – 3 pkt.

## 10. Określenie budżetu LSR dla każdego roku jej realizacji

Rok	Kategoria kosztu / wydatku	Działania Osi 4 Leader											Razem Oś 4
		4.1/413 Wdrażanie Lokalnych Strategii Rozwoju					4.21 Wdrażanie projektów współpracy			4.31 Funkcjonowanie Lokalnej Grupy Działania			
		Różnicowanie w kierunku działalności nierolniczej	Tworzenie i rozwój mikroprzedsiębiorstw	Odnowa i rozwój wsi	Małe projekty	Razem 4.1/413	Przygotowanie projektów współpracy	Realizacja projektów współpracy	Razem 4.21	Funkcjonowanie LGD (koszty bieżące)	Nabywanie umiejętności i aktywizacja	Razem 4.31	
2008-2009	całkowite	180 000	180 000	0	599 000	959 000	3 000	20 000	23 000	220 000	83 700	303 700	1 285 700
	kwalifikowane	180 000	180 000	0	599 000	959 000	3 000	20 000	23 000	220 000	83 700	303 700	1 285 700
	do refundacji	90 000	90 000	0	419 300	599 300	3 000	20 000	23 000	220 000	83 700	303 700	926 000
2010	całkowite	180 000	180 000	1 010 000	710 000	2 080 000	3 000	30 000	33 000	160 000	50 000	210 000	2 323 000
	kwalifikowane	180 000	180 000	1 010 000	710 000	2 080 000	3 000	30 000	33 000	160 000	50 000	210 000	2 323 000
	do refundacji	90 000	90 000	755 500	495 000	1 430 500	3 000	30 000	33 000	160 000	50 000	210 000	1 673 500
2011	całkowite	180 000	180 000	667 000	750 000	1 777 000	2 000	30 000	32 000	160 000	40 000	200 000	2 009 000
	kwalifikowane	180 000	180 000	667 000	750 000	1 777 000	2 000	30 000	32 000	160 000	40 000	200 000	2 009 000
	do refundacji	90 000	90 000	500 000	520 000	1 200 000	2 000	30 000	32 000	160 000	40 000	200 000	1 432 000
2012	całkowite	180 000	180 000	0	600 000	960 000	1 000	10 000	11 000	140 000	40 000	180 000	1 151 000
	kwalifikowane	180 000	180 000	0	600 000	960 000	1 000	10 000	11 000	140 000	40 000	180 000	1 151 000
	do refundacji	90 000	90 000	0	420 000	600 000	1 000	10 000	11 000	140 000	40 000	180 000	791 000
2013	całkowite	180 000	180 000	0	350 000	710 000	1 000	10 000	11 000	130 000	40 000	170 000	891 000
	kwalifikowane	180 000	180 000	0	350 000	710 000	1 000	10 000	11 000	130 000	40 000	170 000	891 000
	do refundacji	90 000	90 000	0	245 000	425 000	1 000	10 000	11 000	130 000	40 000	170 000	606 000
2008-2015	całkowite	900 000	900 000	1 677 000	3 009 000	6 486 000	10 000	100 000	110 000	810 000	253 700	1 063 700	7 659 700
	kwalifikowane	900 000	900 000	1 677 000	3 009 000	6 486 000	10 000	100 000	110 000	810 000	253 700	1 063 700	7 659 700
	do refundacji	450 000	450 000	1 255 500	2 099 300	4 254 800	10 000	100 000	110 000	810 000	253 700	1 063 700	5 428 500

## Harmonogram realizacji budżetu LSR

Cel Ogólny	Lp.	Przedsięwzięcie	Wartość przeznaczona na wsparcie przedsięwzięcia	2009				2010				2011				2012				2013				
				I	II	III	IV	I	II	III	IV	I	II	III	IV	I	II	III	IV	I	II	III	IV	
„LGD – Region Włoszczowski” to atrakcyjny turystycznie i rekreacyjnie zakątek Polski	1	Turystyczna promocja obszaru LGD	349 300 zł	49 300					100 000					100 000						100 000				
	2	System turystycznego oznakowania obszaru i produktów turystycznych LGD	100 000 zł	20 000					40 000					40 000										
	3	Cykliczne wydarzenia turystyczno-rekreacyjne	400 000 zł	80 000					80 000					80 000						80 000				80 000
	4	Powstanie nowej i wsparcie istniejącej publicznej infrastruktury turystyczno-rekreacyjnej	755 500 zł					455 500					300 000											
	5	Wsparcie istniejących i nowo powstałych gospodarstw agroturystycznych	450 000 zł			90 000				90 000					90 000					90 000				90 000
	6	Wsparcie istniejących i nowo powstałych atrakcji – produktów turystycznych	450 000 zł				90 000				90 000					90 000					90 000			90 000
Teren „LGD – Region Włoszczowski” jest obszarem wysoko rozwiniętej kultury	1	Promocja kultury regionalnej obszaru LGD	200 000 zł	40 000				45 000					50 000						50 000				15 000	
	2	Wsparcie lokalnych twórców kultury	300 000 zł	80 000				80 000					100 000						40 000					
	3	Cykliczne wydarzenia kulturalne	400 000 zł	80 000				80 000					80 000						80 000				80 000	
	4	Pozaszkolne formy aktywności kulturalnej dla mieszkańców obszaru LGD	350 000 zł	70 000				70 000					70 000						70 000				70 000	
	5	Doposażenie i remont obiektów, w których jest lub będzie prowadzona działalność kulturalna	500 000 zł					300 000				200 000												
<b>SUMA PRZEDSIĘWZIĘCIA</b>			<b>4 254 800 zł</b>	0	419 300	90 000	90 000	755 500	495 000	90 000	90 000	500 000	520 000	90 000	90 000	0	420 000	90 000	90 000	0	245 000	90 000	90 000	
				<b>599 300 zł</b>				<b>1 430 500 zł</b>				<b>1 200 000 zł</b>				<b>600 000 zł</b>				<b>425 000 zł</b>				

<b>Wdrażanie projektów współpracy</b>	<b>23 000</b>	<b>33 000</b>	<b>32 000</b>	<b>11 000</b>	<b>11 000</b>
<b>Funkcjonowanie Lokalnej Grupy Działania</b>	<b>303 700</b>	<b>210 000</b>	<b>200 000</b>	<b>180 000</b>	<b>170 000</b>

<b>SUMA LSR</b>	<b>926 000</b>	<b>1 673 500</b>	<b>1 432 000</b>	<b>791 000</b>	<b>606 000</b>
-----------------	----------------	------------------	------------------	----------------	----------------

Różnicowanie	Mikroprzedsiębiorstwa	Małe projekty	Odnowa wsi
--------------	-----------------------	---------------	------------

## 11. Opis procesu przygotowania i konsultowania LSR

### Elementy procesu przygotowania i konsultacji LSR:

1. Powołanie pracownika Biura Zarządu LGD – Koordynatora ds. LSR
2. Funkcja Koordynatora Gminnego LSR
3. Zespół Koordynacyjny LSR
4. Punkt kontaktowy i informacyjno-konsultacyjny w każdej gminie
5. Otwarte spotkanie konsultacyjne w każdej gminie
6. Badanie ankietowe poprzez indywidualny wywiad w miejscowości – siedzibie gminy
7. Warsztaty z liderami obszarów priorytetowych
8. Warsztaty z młodzieżą
9. Konferencja konsultacyjno-podsumowująca
10. Prezentacja na Walnym Zebraniu Członków

Przebieg procesu tworzenia Lokalnej Strategii Rozwoju dla „LGD – Region Włoszczowski” to bardzo mocna strona tego dokumentu. Został on zaplanowany w sposób, by jak największy udział w nim miała społeczność lokalna. Bardzo duża liczba i różnorodność działań, jakie zostały przeprowadzone, pozwoliły na wszechstronną analizę terenu LGD. Zaproponowane rozwiązania, mające zmierzać do rozwoju tego obszaru, dzięki tak przygotowanemu i przeprowadzonemu procesowi tworzenia LSR zostały określone w sposób jednoznaczny, konkretny i mierzalny.



*Prace nad priorytetowymi zapisami LSR*

Na każdym kroku prac nad LSR dało się odczuć szeroki i aktywny udział członków – partnerów LGD. Również mieszkańcy mieli okazję do wyrażenia swojego zdania chociażby dzięki przeprowadzonym ankietom.

Lokalna Strategia Rozwoju jest dokumentem, którego zapisy pochodzą „od” i są „dla” mieszkańców.

W całym okresie, jaki obejmował proces tworzenia LSR, członkowie Stowarzyszenia „LGD – Region Włoszczowski” mieli całkowity dostęp do wszystkich informacji i tworzonych rozwiązań. Powstała baza adresów e-mail, by każdy chętny miał okazję

zapoznać się z poszczególnymi etapami tworzenia LSR, a także mógł zgłaszać na bieżąco do InicjatywyLokalne.pl swoje sugestie i przemyślenia.

Zostali również powołani Gminni koordynatorzy ds. LSR, każdy z nich współpracował z twórcami LSR, by żadna ważna dla tego dokumentu kwestia nie została pominięta.



*Prace w ramach obszaru priorytetowego „Kultura”  
– Włoszczowa*

Stworzony dokument jest oparty na podstawach merytorycznych i wiedzy. Efekt ten uzyskano zapraszając do udziału w warsztatach i spotkaniach ekspertów z dziedzin, które zostały uznane za priorytetowe. Ich znajomość tematu i doświadczenie wydatnie podniosły poziom ogólny dokumentu.

W całym procesie tworzenia LSR starano się uzyskać jak najszerszy udział społeczny. Przeprowadzono badania ankietowe, warsztaty, spotkania, konsultacje. Pytano o zdanie młodszych i starszych. Wszystko to sprawiło, że powstały dokument odzwierciedla aktualne potrzeby i oczekiwania mieszkańców.

Często w pracy wykorzystywano takie metody, które dają szansę na aktywizację uczestników. Były to m.in. „mapy myśli”, „burze mózgów”, dyskusje wielokrotne. Wypracowane w ten sposób rozwiązania są bowiem najcenniejsze w procesie tworzenia dokumentów strategicznych.

W sumie w procesie tworzenia LSR zrealizowano:

- 5 spotkań informacyjnych w gminach należących do „LGD – Region Włoszczowski”,
- 2 edycje warsztatów z młodzieżą,
- 2 edycje warsztatów z przedstawicielami „obszarów priorytetowych”,
- 1 edycję warsztatów mających na celu wypracowanie budżetu i harmonogramu realizacji LSR,
- 4 posiedzenia Zespołu ds. Tworzenia LSR,
- 2 edycje warsztatów dla „Liderów” „obszarów priorytetowych”,



## 12. Opis procesu wdrażania i aktualizacji LSR

### Proces wdrażania LSR

Lp.	Etap wdrażania LSR	2009				2010				2011				2012				2013				
		I	II	III	IV	I	II	III	IV	I	II	III	IV	I	II	III	IV	I	II	III	IV	
1	Złożenie dokumentów na konkurs Zarządu Województwa Świętokrzyskiego dla LGD	x																				
2	Uruchomienie na WWW LGD zakładki dotyczącej tylko LSR oraz umieszczanie tam aktualnych informacji z wdrażania, uruchomienie opcji newslettera wysyłającego aktualności do wszystkich zapisanych na liście dystrybucyjnej	x	x	x	x	x	x	x	x	x	x	x	x	x	x	x	x	x	x	x	x	x
3	Przesłanie LSR do członków LGD		x																			
4	Opracowanie i wydanie ulotki jako wyciągu z LSR (zawierającej m.in. najważniejsze informacje dotyczące przedsięwzięć, na które będzie można uzyskać dofinansowanie oraz planowane terminy ogłaszania naborów) i jej dystrybucja wśród mieszkańców		x			x				x				x					x			
5	Sporządzanie i dystrybucja poprzez media raportów z wdrażania i planów na najbliższy rok		x			x				x				x					x			
6	Prowadzenie punktu informacyjnego w biurze LGD	x	x	x	x	x	x	x	x	x	x	x	x	x	x	x	x	x	x	x	x	x
7	Tablice informacyjne w budynku każdego Urzędu Gminy	x	x	x	x	x	x	x	x	x	x	x	x	x	x	x	x	x	x	x	x	x
8	Prowadzenie bazy potencjalnych beneficjentów zainteresowanych konkretnymi przedsięwzięciami – w przypadku określenia daty ogłoszenia konkursu do zainteresowanych beneficjentów będzie przekazywana (w formie uzgodnionej z beneficjentem) informacja na ten temat	x	x	x	x	x	x	x	x	x	x	x	x	x	x	x	x	x	x	x	x	x
9	Koordinator ds. LSR w każdym Urzędzie Gminy - osoba, której wójt / burmistrz powierzą obowiązki związane z udzielaniem informacji na temat aktualności związanych z LSR; osoba ta będzie regularnie otrzymywać informacje z biura LGD	x	x	x	x	x	x	x	x	x	x	x	x	x	x	x	x	x	x	x	x	x

## Proces aktualizacji LSR

Z wnioskiem do Zarządu LGD o aktualizację LSR może wystąpić:

1. Rada LGD,
2. Komisja Rewizyjna LGD,
3. Zarząd z własnej inicjatywy,
4. grupa członków licząca powyżej 10% wszystkich członków LGD.

Lp.	Zakres aktualizacji LSR / zmiana	Proces niezbędnych konsultacji aktualizacji LSR	Organ wprowadzający aktualizację
1	Struktury Rady LGD, Składu, kwalifikacji i doświadczenia członków Rady, Regulaminu Rady	Wnioskodawca ma obowiązek uzyskać pozytywną opinię Zarządu LGD. Co najmniej na 14 dni przed walnym Zebraniem Członków LGD informacja o propozycji zmiany musi zostać umieszczona na WWW LGD	Walne Zebranie Członków LGD
2	Procedury oceny zgodności operacji z LSR i wyboru operacji	Wnioskodawca ma obowiązek uzyskać pozytywną opinię Zarządu LGD. Co najmniej na 14 dni przed walnym Zebraniem Członków LGD informacja o propozycji zmiany musi zostać umieszczona na WWW LGD	Walne Zebranie Członków LGD
3	Kryteria oceny zgodności wniosku z LSR, Kryteria oceny wniosku	Wnioskodawca ma obowiązek uzyskać pozytywną opinię Zarządu LGD. Co najmniej na 14 dni przed walnym Zebraniem Członków LGD informacja o propozycji zmiany musi zostać umieszczona na WWW LGD	Walne Zebranie Członków LGD
4	Celów ogólny, Celów szczegółowych	Wnioskodawca ma obowiązek przeprowadzić proces konsultacji polegający na zorganizowaniu warsztatów z osobami i podmiotami potencjalnie zainteresowanymi uzyskaniem wsparcia w ramach istniejących celów, osobami i podmiotami zainteresowanymi uzyskaniem wsparcia w ramach proponowanych celów oraz po przedstawieniu wyników z warsztatów musi uzyskać pozytywną opinię Zarządu LGD. Co najmniej na 14 dni przed walnym Zebraniem Członków LGD informacja o propozycji zmiany musi zostać umieszczona na WWW LGD	Walne Zebranie Członków LGD
5	Przedsięwzięć, Kwot przeznaczonych na każde przedsięwzięcie, wskaźnika produktu, rezultatu i oddziaływania, wskaźników osiągnięcia celów	Wnioskodawca ma obowiązek przeprowadzić proces konsultacji polegający na zorganizowaniu warsztatów z osobami i podmiotami potencjalnie zainteresowanymi uzyskaniem wsparcia w ramach istniejących przedsięwzięć, osobami i podmiotami zainteresowanymi uzyskaniem wsparcia w ramach proponowanych przedsięwzięć oraz po przedstawieniu wyników z warsztatów musi uzyskać pozytywną opinię Zarządu LGD. Co najmniej na 14 dni przed walnym Zebraniem Członków LGD informacja o propozycji zmiany musi zostać umieszczona na WWW LGD	Walne Zebranie Członków LGD
6	Harmonogramu wdrażania przedsięwzięć, proces wdrażania i aktualizacji LSR, Zasad i sposobów ewaluacji własnej	Wnioskodawca ma obowiązek uzyskać pozytywną opinię Zarządu LGD. Co najmniej na 14 dni przed walnym Zebraniem Członków LGD informacja o propozycji zmiany musi zostać umieszczona na WWW LGD	Walne Zebranie Członków LGD
7	Innych elementów LSR	Wnioskodawca ma obowiązek uzyskać pozytywną opinię Zarządu LGD. Co najmniej na 14 dni przed walnym Zebraniem Członków LGD informacja o propozycji zmiany musi zostać umieszczona na WWW LGD	Walne Zebranie Członków LGD

### 13. Zasady i sposób dokonywania oceny (ewaluacji) własnej

Ocenia własna – ewaluacja – prowadzona będzie przez specjalnie do tego powołany uchwałą Zarząd LGD **Zespół Ewaluacyjny**. Do udziału w pracach Zespołu zaproszenie otrzyma 2 przedstawiciele:

- Agencji Restrukturyzacji i Modernizacji Rolnictwa,
- innych LGD działających na terenie województwa świętokrzyskiego,
- Komisji Rewizyjnej LGD,
- potencjalnych beneficjentów z obszaru LGD reprezentujących sektor społeczny,
- potencjalnych beneficjentów z obszaru LGD reprezentujących sektor gospodarczy,
- potencjalnych beneficjentów z obszaru LGD reprezentujących sektor publiczny,
- pracowników Biura LGD,
- Rady LGD,
- Świętokrzyskiego Biura Rozwoju Regionalnego,
- uczelni wyższych,
- Zarządu LGD.

Ewaluacja własna dotyczyć będzie:

- procesu wdrażania LSR,
- osiągniętych wskaźników realizacji celów LSR,
- obowiązujących procedur,
- funkcjonowania organów LGD i Biura Zarządu.

Zespół Ewaluacyjny będzie się zbierał 2 lub 3 razy w roku. Podczas pierwszego posiedzenia, zwołanego przez Prezesa LGD, Zespół określi zasady działania oraz wybierze Przewodniczącego Zespołu. Kolejne posiedzenie zostanie zwołane przez Prezesa na wniosek Przewodniczącego Zespołu Ewaluacyjnego lub Zarządu LGD.

Wraz z zaproszeniem na każde posiedzenie Zespołu, Prezes Zarządu przesyła informację prezentującą:

1. aktualny stopień realizacji celów określonych przez LGD do osiągnięcia przez realizację LSR,

2. planowane przedsięwzięcia mające doprowadzić do osiągnięcia celów określonych w LSR,
3. sposób realizacji wniosków wynikających z informacji uzyskanych w trakcie dokonywania ewaluacji własnej podczas ostatniego posiedzenia Zespołu,
4. wyniki ankiet przeprowadzonych przez Biuro Zarządu LGD wśród beneficjentów i potencjalnych beneficjentów LSR.

Z każdego posiedzenia Zespołu zostanie sporządzony protokół zawierający konkretne wnioski wynikające z dokonania ewaluacji. Protokół będzie niezwłocznie przekazywany Prezesowi Zarządu, Przewodniczącemu Komisji Rewizyjnej, Przewodniczącemu Rady LGD i Dyrektorowi Biura Zarządu w celu zapoznania się z wynikami ewaluacji i zajęcia w ciągu 14 dni stanowiska w sprawach dotyczących danego organu LGD. Po tym czasie protokół wraz ze stanowiskami poszczególnych organów będzie umieszczony na stronie WWW LGD.

#### **14. Określenie powiązań LSR z innymi dokumentami planistycznymi związanymi z obszarem objętym tym LSR**

LSR nie jest jedynym dokumentem określającym sposoby rozwoju opisywanego obszaru. Istnieje wiele innych organizacji i instytucji, które tworzą dokumenty o charakterze strategicznym. Zadaniem LSR jest uwzględnienie tych programów, niejako wpisanie się w nie zgodnie z zasadą komplementarności. Wtedy działania realizowane na tym terenie będą odpowiednio wzmocnione i bardziej efektywne.

Powiązanie LSR z najważniejszymi dokumentami planistycznymi obejmującymi obszar LSR:

##### **1. „Narodowe Strategiczne Ramy Odniesienia 2007-2013, Narodowa Strategia Spójności”**

1. Strategia Rozwoju społeczno-gospodarczego kraju, Cele polityki spójności w Polsce wspierające wzrost gospodarczy i zatrudnienie, 5.4.1. Poprawa jakości funkcjonowania instytucji publicznych oraz rozbudowa mechanizmów partnerstwa, 5.4.2. Poprawa jakości kapitału ludzkiego i zwiększenie spójności społecznej, 5.4.6. Wyrównywanie szans rozwojowych i wspomaganie zmian strukturalnych na obszarach wiejskich.

## **2. „Strategia Rozwoju Województwa Świętokrzyskiego do roku 2020”**

1. Cel 1 „Przyspieszenie rozwoju bazy ekonomicznej i wzrostu innowacyjności województwa”, Priorytet 3 „Kształtowanie specjalizacji regionalnej w gospodarce”, Punkt 2 „Wspieranie rozwoju specyficznych dla regionu sektorów gospodarki, w szczególności działających w oparciu o wykorzystanie zasobów naturalnych województwa”, Cel 2 „Rozwój zasobów ludzkich”, Priorytet 4 „Aktywna polityka rynku pracy”, Punkt 5 „Wspieranie przedsiębiorczości...”.
2. Cel 3 „Ochrona i racjonalne wykorzystanie zasobów przyrody i dóbr kultury”, Priorytet 1 „Tworzenie warunków zrównoważonego rozwoju i prawidłowego funkcjonowania systemów ekologicznych”, Punkty 1, 2, 3, 5, 7, 10, 11, Priorytet 2 „Ochrona i udostępnienie dziedzictwa kulturowego”, Punkt 3 „Zwiększanie roli zabytków w roli turystyki i przedsiębiorczości”, Priorytet 3 „Tworzenie warunków rozwoju turystyki, sportu i rekreacji”, Punkty 1, 2, 4, 5, 6.
3. Cel 4 „Wzmocnienie potencjału instytucjonalnego województwa”, Priorytet 5 „Marketing Regionalny”, Punkt 1 „Kształtowanie atrakcyjnego wizerunku regionu i kreowanie marki regionalnej”.
4. Cel 6 „Aktywizacja rolnictwa i wielofunkcyjny rozwój obszarów wiejskich”.

## **3. „Strategia Rozwoju Turystyki w województwie świętokrzyskim na lata 2006-2014”**

1. Wszystkie obszary priorytetowe („Produkt”, „Rozwój Zasobów Ludzkich”, „Marketing i Promocja”, „Przestrzeń turystyczna”, „Otoczenie Instytucjonalne”).

## **4. „Plan Zagospodarowania Przestrzennego Województwa Świętokrzyskiego”**

1. Cel Warunkujący 2 „Efektywne wykorzystanie miejscowych potencjałów rozwoju”.
2. Cel Warunkujący 4 „Aktywna ochrona wartości i racjonalne wykorzystanie zasobów środowiska przyrodniczego przy zachowaniu zasady zrównoważonego rozwoju i bezpieczeństwa ekologicznego województwa”.

## **5. „Strategia Rozwoju Powiatu Włoszczowskiego do roku 2010”**

1. Cel Strategiczny 2 „Powiat Włoszczowski atrakcyjny dla inwestorów”.
2. Cel Strategiczny 3 „Rozwinięte, nowoczesne i dochodowe rolnictwo w Powiecie Włoszczowskim”.
3. Cel Strategiczny 4 „Sprawny system informacji i promocji Powiatu Włoszczowskiego”.
4. Cel Strategiczny 6 „Zintegrowany i efektywnie zarządzany Powiat Włoszczowski”

Zapisy LSR są także zgodne z dokumentami strategicznymi poszczególnych gmin, na terenie których będzie wdrażana LSR – wymienić tu można gminne strategie rozwoju, plany rozwoju lokalnego czy wieloletnie plany inwestycyjne. Lokalna Strategia Rozwoju dzięki tej zgodności przyczyni się nie tylko do rozwoju obszaru nią objętego, ale również do rozwoju całego regionu. Stanie się tak, dzięki zjawisku korelacji kierunków określonych w LSR z kierunkami opisywanymi w innych dokumentach planistycznych.

## **15. Wskazanie planowanych działań, przedsięwzięć lub operacji realizowanych przez LGD w ramach innych programów wdrażanych na obszarze objętym LSR**

Działania planowane do realizacji przez LGD na obszarze objętym LSR:

1. koordynacja, wspieranie i kreowanie działań kulturalnych, turystycznych i promocyjnych,
2. programy szkoleniowo-integracyjne dla mieszkańców obszaru LGD.

W celu zabezpieczenia się przed podwójnym finansowaniem działań i nakładaniem się pomocy zostaną wdrożone następujące zasady:

1. do koordynacji projektów na które LGD uzyska dofinansowanie i pracy przy nich, będą zatrudniane osoby, których wynagrodzenie nie jest pokrywane ze środków przeznaczonych na Wdrażanie LSR,
2. do każdego realizowanego projektu zostaną utworzone oddzielne konta bankowe,
3. za wdrażanie LSR odpowiadać będzie Koordynator ds. LSR,
4. osoby pracujące przy wdrażaniu LSR będą miały w swoich zakresach obowiązków jasno określone zadania do realizacji.

## **16. Przewidywany wpływ realizacji LSR na rozwój regionu i obszarów wiejskich**

### **Realizacja LSR w perspektywie do roku 2015 przyczyni się do:**

- powstania 57 nowych miejsc pracy,
- przyciągnięcia na obszar LGD 85 700 turystów,
- powstania 9 atrakcji, produktów turystycznych.

### **Dzięki osiągnięciu założonych wskaźników:**

- wzrośnie jakość życia mieszkańców,
- mieszkańcy będą mieli ułatwiony dostęp do wydarzeń kulturalnych,
- wzrośnie atrakcyjność gospodarcza obszaru,
- nastąpi wzrost integracji społecznej i aktywności mieszkańców.

Z efektów projektu skorzysta ponad 100 000 osób.

## **17. Informacje o dołączonych do LSR załącznikach**

1. Zestawienie członków LGD
2. Skład organu decyzyjnego – Rady LGD
3. Procedura oceny zgodności operacji z LSR
4. Procedura wyboru operacji przez LGD
5. Procedura odwołania od rozstrzygnięć organu decyzyjnego – Rady LGD
6. Procedura zmiany kryteriów zgodności operacji z LSR
7. Procedura zmiany kryteriów wyboru operacji

Załącznik nr 1

**Zestawienie Członków LGD Region Włoszczowski**

Lp.	Imię i Nazwisko / Nazwa	Reprezentowany sektor	Rodzaj prowadzonej działalności	Funkcja w LGD
1	Gmina Kluczewsko reprezentowana przez Sekretarza Andrzeja Jaśkiewicza	Publiczny		Zarząd
2	Gmina Włoszczowa reprezentowana przez Dariusza Gieronia	Publiczny		Zarząd
3	Ewa Klimas	Społeczny		Zarząd
4	Jarosław Klimek	Społeczny		Zarząd
5	Krystyna Ciulemba	Społeczny		Zarząd
6	Gmina Radków reprezentowana przez Wójta Stanisława Hereja	Publiczny		Zarząd
7	Henryk Lis	Społeczny		Rada
8	Jacek Ślęzak	Społeczny		Rada
9	Jan Młynarczyk	Społeczny		Rada
10	Jarosław Mysior	Społeczny		Rada
11	Jerzy Łączek	Społeczny		Rada
12	Gmina Moskorzew reprezentowana przez Jolantę Straszak	Publiczny		Rada
13	Jolanta Szczęsna	Społeczny		Rada
14	Józef Barczyk	Społeczny		Rada
15	Krzysztof Krzyżanowski	Społeczny		Rada
16	Magdalena Hankiewicz	Społeczny		Rada
17	Powiat Włoszczowski reprezentowany przez Mariana Mysiora	Publiczny		Rada
18	Stefan Lesiak	Społeczny		Rada
19	Zakład Usługowo - Produkcyjny "Tepimex" reprezentowany przez Tadeusza Piekarskiego	Gospodarczy		Rada
20	Wacław Oblas	Społeczny		Rada
21	Wanda Popczyk-Fiecek	Społeczny		Rada
22	Arkadiusz Struzik	Społeczny		Komisja Rewizyjna
23	Ewa Orlińska	Społeczny		Komisja Rewizyjna
24	Michał Nowak	Społeczny		Komisja Rewizyjna
25	Andrzej Bąk	Społeczny		Członek zwyczajny
26	Cezary Nowak	Społeczny		Członek zwyczajny
27	Czesław Młynarczyk	Społeczny		Członek zwyczajny
28	Dagmara Szczerba	Społeczny		Członek zwyczajny
29	Jan Chołubek	Społeczny		Członek zwyczajny
30	Gmina Secemin reprezentowana przez Wójta Józefa Bujaka	Publiczny		Członek zwyczajny
31	Katarzyna Dominik	Społeczny		Członek zwyczajny
32	Krzysztof Sobór	Społeczny		Członek zwyczajny
33	Przedsiębiorstwo Produkcyjno Handlowo Usługowe "RADEX" reprezentowane przez Krystiana Tarnowskiego	Społeczny		Członek zwyczajny
34	Marian Rojek	Społeczny		Członek zwyczajny
35	Roman Nowak	Społeczny		Członek zwyczajny
36	Dagmara Siemińska	Społeczny		Członek zwyczajny
37	Waldemar Napora	Społeczny		Członek zwyczajny
38	Jolanta Tyjas	Społeczny		Członek zwyczajny
39	Agata Świeboda	Społeczny		Członek zwyczajny
40	Joanna Stefańczyk	Społeczny		Członek zwyczajny
41	Robert Ślęzak	Społeczny		Członek zwyczajny

Załącznik nr 2

**Skład organu decyzyjnego LGD Region Włoszczowski**

<b>Lp.</b>	<b>Imię i Nazwisko</b>	<b>Podmiot delegujący</b>	<b>Reprezentowana gmina</b>	<b>Reprezentowany sektor</b>
1	Henryk Lis	Henryk Lis	Włoszczowa	Społeczny
2	Jacek Słezak	Jacek Słezak	Włoszczowa	Społeczny
3	Jan Młynarczyk	Jan Młynarczyk	Moskorzew	Społeczny
4	Jarosław Mysior	Jarosław Mysior	Włoszczowa	Społeczny
5	Jerzy Łączek	Jerzy Łączek	Kluczewsko	Społeczny
6	Jolanta Straszak	U.G.Moskorzew	Moskorzew	Publiczny
7	Jolanta Szczęsna	Jolanta Szczęsna	Radków	Społeczny
8	Józef Barczyk	Józef Barczyk	Kluczewsko	Społeczny
9	Krzysztof Krzyżanowski	Krzysztof Krzyżanowski	Secemin	Społeczny
10	Magdalena Hankiewicz	Magdalena Hankiewicz	Radków	Społeczny
11	Marian Mysior	Starostwo Powiatowe	Włoszczowa	Publiczny
12	Stefan Lesiak	Stefan Lesiak	Włoszczowa	Społeczny
13	Tadeusz Piekarski		Secemin	Gospodarczy
14	Wacław Oblas	Wacław Oblas	Włoszczowa	Społeczny
15	Wanda Popczyk-Fiecek	Wanda Popczyk-Fiecek	Kluczewsko	Społeczny

*Załącznik nr 3*

**Procedury oceny zgodności operacji z LSR  
i oceny operacji wg lokalnych kryteriów wyboru**

1. Członkowie Rady LGD przystępując do procedury zobowiązani są złożyć swój podpis na oświadczeniu o bezstronności zgodnie ze wzorem przyjętym przez Zarząd LGD, dla każdej operacji zgłoszonej do konkursu.
2. Rada podejmuje uchwałę o wykluczeniu z udziału w dyskusji i głosowaniu nad daną operacją członków Rady, którzy nie podpisali oświadczenia o bezstronności dla danej operacji.
3. Z list bezstronnych członków Rady LGD oraz z listy pracowników lub ekspertów zaproponowanej przez Prezesa Zarządu, dla każdej operacji wybierany jest Referent, którego zadaniem jest przygotowanie streszczenia operacji zgodnie ze wzorem przyjętym przez Zarząd LGD – Kartą informacyjną oraz zreferowanie operacji przed głosowaniem nad stwierdzeniem zgodności operacji z Lokalną Strategią Rozwoju (LSR).
4. Bezstronni członkowie Rady LGD mają prawo do wglądu w biurze LGD do każdego złożonego wniosku od pierwszego dnia Posiedzenia Rady LGD, na którym są rozpatrywane dane operacji do dnia przyjęcia przez Radę ostatecznej listy rankingowej operacji.
5. Po dyskusji przeprowadzane jest głosowanie nad zgodnością operacji z LSR, z którego sporządza się listę operacji zgodnych i listę operacji niezgodnych z LSR.
6. Każda operacja uznana za zgodną z LSR zostaje poddana ocenie według kryteriów lokalnych wyboru operacji. Na podstawie średniej liczby punktów otrzymanych od wszystkich członków Rady biorących udział w głosowaniu, tworzy się listę rankingową operacji.
7. Ocena zgodności operacji z LSR oraz ocena według lokalnych kryteriów wyboru operacji dokonywana jest na podstawie kart ocen zgodnych ze wzorem przyjętym przez Zarząd LGD.
8. W sprawach nie uregulowanych w niniejszej procedurze decyduje Rada LGD.
9. W procedurze stosuje się wzory dokumentów opracowanych i przyjętych przez Zarząd LGD.



Schemat tabelaryczny procedury oceny zgodności operacji z LSR  
i oceny operacji wg lokalnych kryteriów wyboru.

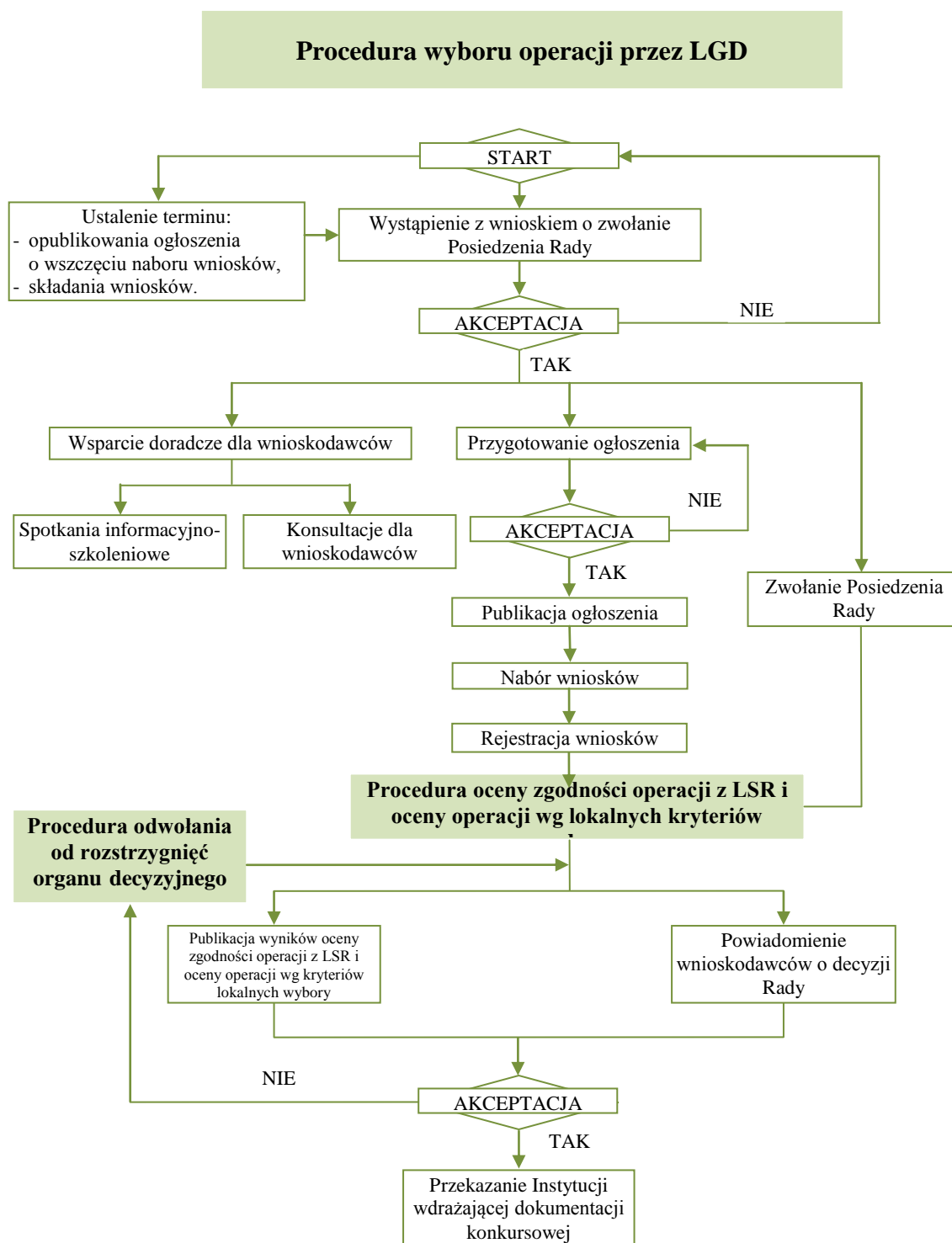
<b>Czynność</b>	<b>Osoba odpowiedzialna</b>	<b>Używane dokument</b>	<b>Adresat/II strona czynności</b>
Sprawdzenie bezstronności Rady w podejmowaniu decyzji	Przewodniczący Rady/Prezes Zarządu	Oświadczenie o bezstronności	
Wykluczenie z głosowania	Przewodniczący Rady	Uchwała o wykluczeniu z głosowania	
Wpisanie na listę biorących udział w głosowaniu	Przewodniczący Rady	Lista biorących udział w głosowaniu	
Przygotowanie streszczeń operacji – kart operacji przez niezależnych ekspertów/pracowników Biura	Prezes Zarządu	Wzór karty operacji	Rada
Wybór referujących poszczególne operacje	Przewodniczący Rady	Uchwała Rady	Członkowie Rady
Przygotowanie streszczenia operacji – karty operacji przez referującego	Członkowie Rady	Wzór karty operacji	Rada
Zreferowanie streszczenia opisu operacji – karty operacji	Członkowie Rady /Eksperci zewnętrzni/Pracownicy Biura		Uczestnicy Posiedzenia Rady
Dyskusja	Przewodniczący Rady		
Sprawdzenie zgodności operacji z LSR	Członkowie Rady	Karta oceny zgodności operacji z LSR	
Przygotowanie listy operacji niezgodnych z LSR	Przewodniczący Rady	Lista operacji niezgodnych z LSR	
Podjęcie uchwały o niezgodności operacji z LSR	Przewodniczący Rady	Uchwała o niezgodności operacji z LSR	
Ocena wniosków według lokalnych kryteriów wyboru operacji	Członkowie Rady	Karta oceny operacji według lokalnych kryteriów	
Podjęcie uchwały o zgodności operacji z LSR	Przewodniczący Rady	Uchwała o zgodności operacji z LSR	
Przygotowanie listy rankingowej operacji wg lokalnych kryteriów wyboru	Przewodniczący Rady	Lista rankingowa	

Załącznik nr 4

## Procedura wyboru operacji przez LGD

1. Za ustalenie harmonogramu naboru operacji oraz ogłoszenie konkursu odpowiada Prezes Zarządu LGD.
2. Wraz z ogłoszeniem konkursu Koordynator LSR zobowiązany jest:
  - a) przeprowadzić w każdej gminie objętej LSR co najmniej jedno spotkanie dotyczące działania, w ramach którego ogłoszony zostanie konkurs,
  - b) prowadzić dyżur w każdej z gmin przy najmniej raz na dwa tygodnie, w ramach którego, świadczyć będzie bezpłatne wsparcie doradcze dla potencjalnych wnioskodawców.
3. Każdy wniosek o sfinansowanie operacji złożony w ramach prowadzonego naboru jest rejestrowany i otrzymuje indywidualny numer, który służy do jego identyfikacji w dalszym postępowaniu prowadzonym przez LGD. Wnioskodawca otrzymuje pisemne potwierdzenie złożenia wniosku.
4. Wybór operacji następuje w trakcie obrad Rady LGD zgodnie z Regulaminem Rady i Procedurą oceny zgodności operacji z LSR i oceny operacji wg lokalnych kryteriów wyboru.
5. Wyniki oceny zgodności operacji z LSR zawierające listę rankingową wybranych operacji oraz listę operacji niezgodnych z LSR publikowane są na stronie internetowej LGD.
6. Lista rankingowa wybranych operacji do momentu upływu terminu odwołania się wnioskodawców lub terminu rozstrzygnięcia przez Radę odwołania może ulec zmianie.
7. Każdy wnioskodawca otrzymuje pisemną informację od Przewodniczącego Rady LGD o wynikach oceny zgodności operacji z LSR, listę rankingową wybranych operacji oraz informację o prawie do odwołania i procedurze odwołania od podjętej decyzji.
8. Odwołania rozpatrywane są zgodnie z Procedurą odwołania od rozstrzygnięć organu decyzyjnego i Regulaminem Rady.
9. Ostateczna lista rankingowa z przeprowadzonej Procedury wyboru operacji przez LGD uwzględniająca wyniki Procedury odwołania od rozstrzygnięć organu decyzyjnego wraz z dokumentacją wymaganą rozporządzeniem dotyczącym wdrażania LSR przekazywana jest do Instytucji wdrażającej.
10. W sprawach nie uregulowanych w mniejszej procedurze decyduje Rada LGD.
11. W procedurze stosuje się wzory dokumentów opracowanych i przyjętych przez Zarząd LGD.

Schemat graficzny procedury wyboru operacji przez LGD.



Schemat tabelaryczny procedury wyboru operacji przez LGD.

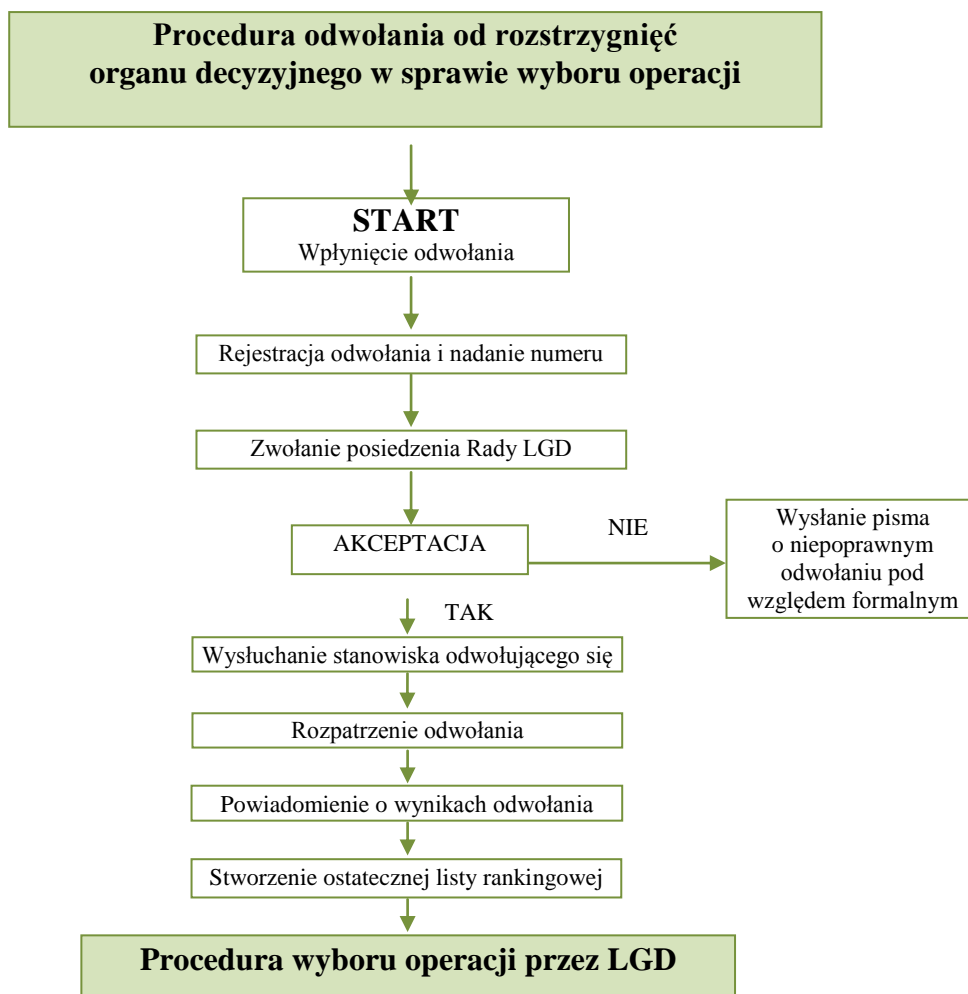
<b>Czynność</b>	<b>Osoba odpowiedzialna</b>	<b>Używane dokumenty</b>	<b>Adresat/II strona czynności</b>
Ustalenie terminu ogłoszenia konkursu i składania wniosków o dofinansowanie operacji.	Prezes Zarządu	Pismo dotyczące terminu ogłoszenia konkursu i składania wniosków	Instytucja wdrażająca
Prowadzenie wsparcia dla potencjalnych wnioskodawców: spotkania informacyjne, szkolenia, doradztwo.	Koordinator LSR	Materiały szkoleniowe	Potencjalni wnioskodawcy
Przygotowanie ogłoszenia o możliwości składania, za pośrednictwem LGD, wniosków o przyznanie pomocy do samorządu wojewódzkiego.	Koordinator LSR	Projekt ogłoszenia	Instytucja wdrażająca
Akceptacja ogłoszenia o możliwości składania, za pośrednictwem LGD wniosków o przyznanie pomocy do samorządu wojewódzkiego.	Instytucja wdrażająca		
Nabór wniosków	Dyrektor Biura		
Rejestracja składanych wniosków o przyznanie pomocy.	Pracownik Biura		
Procedura oceny zgodności operacji z LSR	Przewodniczący Rady	Zgodnie z procedurą oceny zgodności z LSR	
Publikacja wyników oceny zgodności operacji z LSR	Dyrektor Biura	Protokół z Posiedzenia Rady LGD, Lista Rankingowa	
Powiadomienie o wynikach oceny zgodności operacji z LSR zgodnie z rozporządzeniem dotyczącym wdrażania LSR.	Przewodniczący Rady	Powiadomienie o wynikach oceny	Wnioskodawcy
W przypadku odwołań od podjętej decyzji przez Radę Programową - Procedura odwołania od rozstrzygnięć organu decyzyjnego.	Przewodniczący Rady	Zgodnie z procedurą odwołania od rozstrzygnięć organu decyzyjnego	Zgodnie z procedurą odwołania od rozstrzygnięć Rady
Publikacja ostatecznych wyników oceny zgodności operacji z LSR	Koordinator LSR	Protokół z posiedzenia Rady, Lista Rankingowa wybranych operacji, Lista operacji niezgodnych z LSR	
Powiadomienie wnioskodawców o wynikach oceny zgodności operacji z LSR.	Przewodniczący Rady	Pismo z informacją o decyzji podjętej przez Radę Programową	Wnioskodawca
Przekazanie pełnej dokumentacji.	Prezes Zarządu	Protokół przekazania dokumentacji konkursowej	Instytucja wdrażająca

*Załącznik nr 5*

## **Procedura odwołania od rozstrzygnięć organu decyzyjnego w sprawie wyboru operacji**

1. W ramach Procedury rozpatrywane są odwołania od decyzji Rady, które są prawidłowe pod względem formalnym. Stwierdzenie prawidłowości następuje poprzez uchwałę Rady LGD.
2. Odwołanie uznaje się za prawidłowe pod względem formalnym takie, które
  - a) wpłynie do Biura LGD w ciągu 5 dni od otrzymania przez beneficjenta pisemnej informacji o niedokonaniu wyboru operacji przez Radę,
  - b) złożone będzie na formularzu, zgodnie ze wzorem przyjętym przez Zarząd LGD,
  - c) zawierać będzie: pisemne uzasadnienie odwołania oraz nr wniosku nadany na etapie rejestracji w ramach Procedury wyboru,
  - d) zostało podpisane przez osoby uprawnione do składania wniosku o dofinansowanie operacji w ramach LSR bądź przez osobę posiadającą pełnomocnictwo podpisane przez osoby uprawnione do reprezentowania wnioskodawcę.
3. Każde odwołanie jest rejestrowane i otrzymuje numer, który używany jest w trakcie jego rozpatrywania.
4. Po wpłynięciu co najmniej jednego odwołania Prezes Zarządu występuje do Przewodniczącego Rady o zwołanie posiedzenia Rady.
5. Przewodniczący Rady informuje pisemnie odwołującego się o terminie rozpatrzenia odwołania i możliwości zabrania głosu w trakcie rozpatrywania sprawy.
6. Od decyzji Rady podjętej w ramach Procedury nie ma odwołania.
7. Na stronie Internetowej publikowane są listy odwołań rozpatrzonych pozytywnie, negatywnie i odrzuconych z powodów formalnych.
8. W przypadku pozytywnego rozpatrzenia odwołania dokonuje się uaktualnienia listy rankingowej wybranych operacji, przesyła się ją do wszystkich wnioskodawców i umieszcza na www LGD.
9. W sprawach nie uregulowanych w mniejszej procedurze decyduje Rada LGD.
10. W procedurze stosuje się wzory dokumentów opracowanych i przyjętych przez Zarząd LGD.

Schemat graficzny procedury odwołania od rozstrzygnięć organu decyzyjnego w sprawie wyboru operacji.



Schemat tabelaryczny procedury odwołania od rozstrzygnięć organu decyzyjnego w sprawie wyboru operacji.

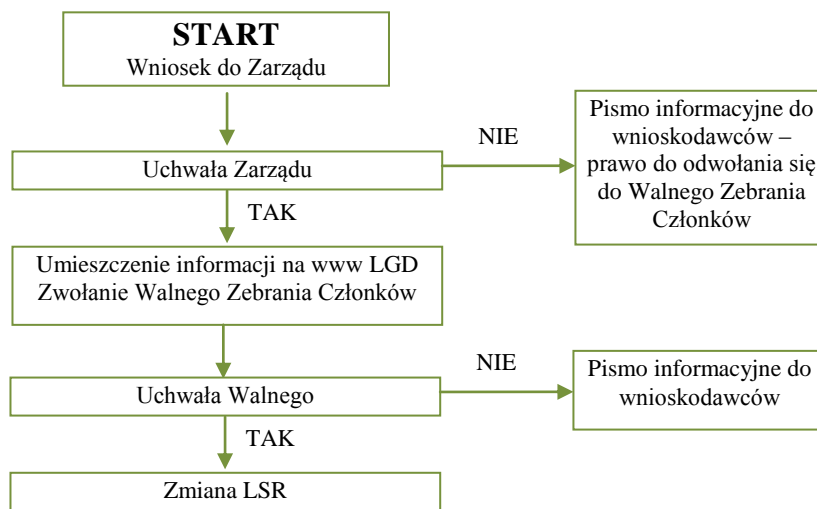
<b>Czynność</b>	<b>Osoba odpowiedzialna</b>	<b>Używane dokumenty</b>	<b>Adresat/II strona czynności</b>
Rejestracja i nadanie nr odwołania	Pracownik biura		
Powiadomienie odwołującego się o przyjęciu odwołania i terminie Posiedzenia Rady	Dyrektor Biura	Powiadomienie o przyjęciu odwołania do rozpatrzenia	Wnioskodawcy
Zwołanie Rady	Przewodniczący Rady	Zaproszenie na Posiedzenie Rady	Członkowie Rady, Zarządu
Posiedzenie Rady w ramach procedury odwołania	Przewodniczący Rady		
Rozpatrzenie odwołania	Rada	Uchwała	
Powiadomienie o odrzuceniu odwołania	Przewodniczący Rady	Pismo o odrzuceniu odwołania	Wnioskodawca
Powiadomienie o pozytywnym rozpatrzeniu odwołania	Przewodniczący Rady	Pismo z informacją o pozytywnym rozpatrzeniu odwołania	Wnioskodawca

Załącznik nr 6

## Procedura zmiany kryteriów zgodności operacji z LSR

1. Z wnioskiem do Zarządu LGD o zmianę kryteriów zgodności operacji z LSR może wystąpić:
  - a. Rada LGD
  - b. Komisja Rewizyjna LGD
  - c. Zarząd z własnej inicjatywy
  - d. Grupa członków licząca powyżej 10 % wszystkich członków LGD
2. Wnioskodawca ma obowiązek uzyskać pozytywną opinię Zarządu LGD
3. Co najmniej na 14 dni przed walnym Zebraniem Członków LGD informacja o propozycji zmiany musi zostać umieszczona na www LGD
4. Zmiana kryteriów obowiązuje dla konkursów ogłaszanych po przyjęciu uchwały przez Walne Zebranie Członków
5. W sprawach nie uregulowanych w niniejszej procedurze decyduje Rada LGD
6. W procedurze stosuje się wzory dokumentów opracowanych i przyjętych przez Zarząd LGD.

Schemat graficzny procedury



Schemat tabelaryczny procedury

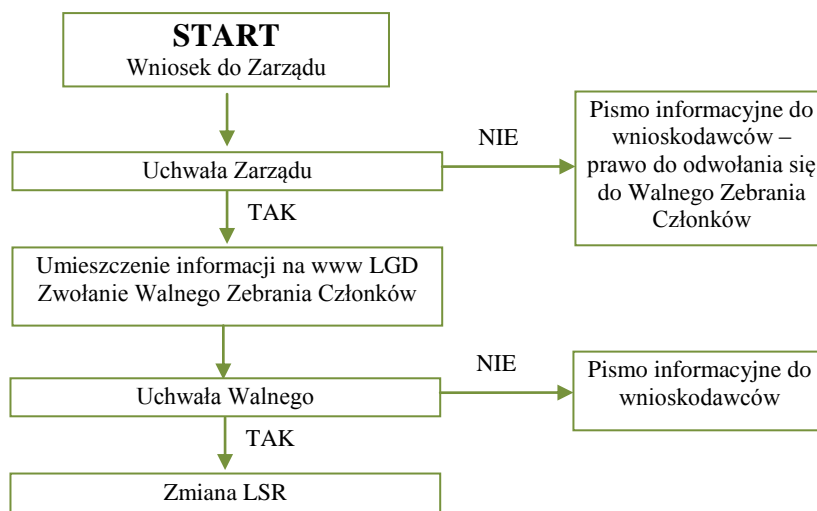
Czynność	Osoba odpowiedzialna	Używane dokumenty	Adresat/II strona czynności
Rozpatrzenie wniosku	Prezes Zarządu	Wniosek	Wnioskodawca
Zwołanie Walnego Zebrania	Prezes Zarządu		Członkowie LGD
Zmiana LSR	Prezes Zarządu	LSR	

Załącznik nr 7

## Procedura zmiany kryteriów wyboru operacji

7. Z wnioskiem do Zarządu LGD o zmianę kryteriów wyboru operacji może wystąpić:
  - e. Rada LGD
  - f. Komisja Rewizyjna LGD
  - g. Zarząd z własnej inicjatywy
  - h. Grupa członków licząca powyżej 10 % wszystkich członków LGD
8. Wnioskodawca ma obowiązek uzyskać pozytywną opinię Zarządu LGD
9. Co najmniej na 14 dni przed walnym Zebraniem Członków LGD informacja o propozycji zmiany musi zostać umieszczona na www LGD
10. Zmiana kryteriów obowiązuje dla konkursów ogłaszanych po przyjęciu uchwały przez Walne Zebranie Członków
11. W sprawach nie uregulowanych w niniejszej procedurze decyduje Rada LGD
12. W procedurze stosuje się wzory dokumentów opracowanych i przyjętych przez Zarząd LGD.

### Schemat graficzny procedury



### Schemat tabelaryczny procedury

Czynność	Osoba odpowiedzialna	Używane dokumenty	Adresat/II strona czynności
Rozpatrzenie wniosku	Prezes Zarządu	Wniosek	Wnioskodawca
Zwołanie Walnego Zebrania	Prezes Zarządu		Członkowie LGD
Zmiana LSR	Prezes Zarządu	LSR	